

## Wichtig!

Bevor Sie den Schnitt ausdrucken, diese Seite ganz genau lesen!

Bevor Sie alle Seiten für den Schnitt ausdrucken, drucken Sie zuerst **NUR DIESE SEITE**.

Wenn Sie diese Seite ausgedruckt haben, prüfen Sie mit einem Lineal, ob das Quadrat auf der ausgedruckten Seite exakt 10 x 10 cm groß ist.

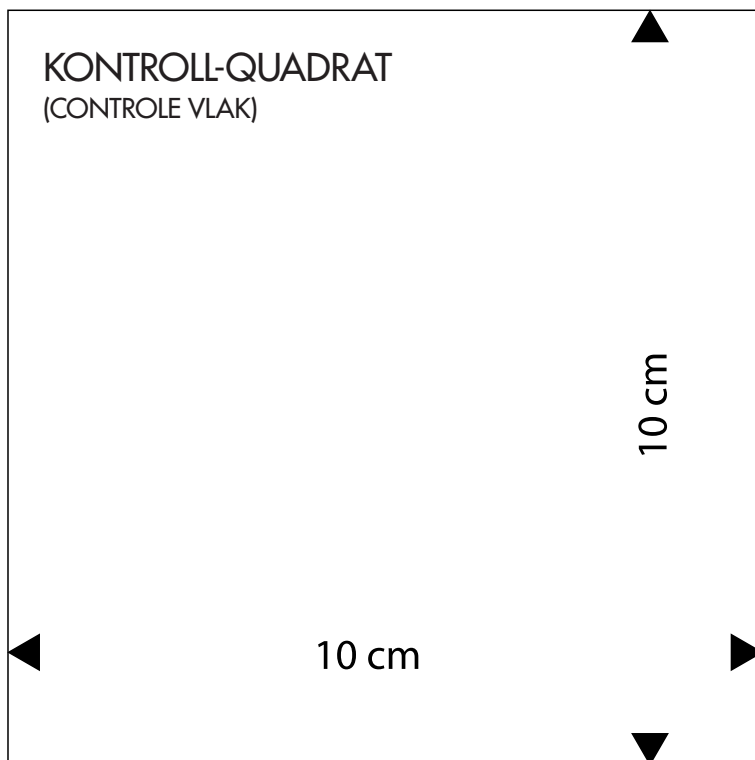
Wenn das Quadrat nicht exakt 10 x 10 cm groß ist, sollten Sie die Einstellungen des Druckers prüfen. Im Grunde genommen sollte die Seite in Originalgröße (100%) ausgedruckt werden: A4-Format, 210 x 297 mm.

Erst nachdem Sie diese Seite ausgedruckt haben und das Quadrat exakt 10 x 10 cm groß ist, können Sie die anderen Seiten für den Schnitt mit

**DENSELBE EINSTELLUNGEN** (Originalgröße A4) ausdrucken. Auf einer dieser Seiten für den Schnitt steht zur Kontrolle noch ein Quadrat. Die Druckversion dieses Quadrats sollte exakt 10 x 10 cm groß sein. Bevor Sie die Teile für den Schnitt ausschneiden und zusammenkleben, sollten Sie zuerst prüfen, ob dieses Quadrat auch exakt 10 x 10 cm groß ist.

**NUR** wenn beide Quadrate exakt 10 x 10 cm groß sind, haben die Zeichnungen der Druckversion die richtige Maße und können Sie mit dem Ausschneiden und Zusammenkleben der Teile beginnen.

**Falls Sie die Größe der beiden Quadrate nicht vorab prüfen, kann es beim Schnitt zu Abweichungen kommen, wo durch die richtige Größe des Schnitts nicht garantiert werden kann.**





**In den Größen 36 bis 54.**

Lesen Sie zuerst „Welche Größe passt?“ auf S. 34.

**Rückw Länge: ca. 94 cm.**

**Sie brauchen**

| 36/38               | 40/42  | 44/46  | 48/50  | 52/54  |
|---------------------|--------|--------|--------|--------|
| Stoff, 1,40 m breit |        |        |        |        |
| 2,35 m              | 2,35 m | 2,50 m | 2,60 m | 2,70 m |

**Außerdem:** dehnbares Band, 2 cm breit • 1 Nahtreißverschluss, 50 cm.

**KLEID AUS JEANSSTOFF:** Knopflochgarn.

**KLEID AUS SATINSTOFF:** 2,50 m Band, 1 und 2 cm breit.

**Schnittteile anfertigen**

Folgende Schnittteile abpausen:

- 1** vord Passe
- 2** Vorderteil Rock
- 3** Rückenteil
- 4** Ärmel

**Hinweis:** Lesen Sie zuerst „Spiegeln“ auf S. 36. Teile **2** zu einem ganzen Teil aneinanderkleben.

**Vermaßte Schnittteile**

| 36/38  | 40/42     | 44/46     | 48/50       | 52/54     |
|--|-----------|-----------|-------------|-----------|
| <b>5</b> Halsblende/vord Blende (2x zuschneiden) |           |           |             |           |
| 1,5x51 cm  | 1,5x54 cm | 1,5x56 cm | 1,5x58,5 cm | 1,5x61 cm |
| <b>6</b> Bindegürtel (2x zuschneiden)            |           |           |             |           |
| 4x120 cm   | 4x120 cm  | 4x120 cm  | 4x120 cm    | 4x120 cm  |

**Schnittteile aus Stoff zuschneiden**

Schnittteile laut Zuschneideplan auf den Stoff stecken. Lesen Sie zuerst „Naht- und Saumzugaben“ auf S. 35. Rechte und linke Teile zuschneiden. Beim Satinstoff entfallen Teile **6**.

**So nähen Sie das Modell**

Lesen Sie zuerst „Nähte steppen, versäubern, bügeln“ auf S. 36. Lesen Sie zuerst „Absteppen von rechts“ auf S. 37. Nähte schmal neben der Kante absteppen.

**Vor Passen**

1. Abnäherlinien A der vord Passen **1** aufeinanderlegen. Abnäher A steppen.
2. Schulternähte B der vord Passen und vom Rückenteil **3** steppen.

**Halsblende/vord Blende**

3. Halsblende/vord Blende **5** links auf links doppelt legen. Halsausschnittkanten C aufeinanderheften.
4. Halsausschnittkanten C der Halsblende/vord Blende und der vord Passen und vom Rückenteil aufeinandersteppen. Halsausschnittkante C an der vord Passe und am Rückenteil absteppen.
5. Vord Passen mit der rechten Seite nach oben hinlegen. Die rechte vord Passe Mitte auf Mitte auf die linke vord Passe legen. Kanten D aufeinanderheften.

**Nahtreißverschluss**

6. Rückw Mittelnaht E der Rückenteile ab dem Schlitzzeichen aufeinandersteppen.
7. Lesen Sie zuerst „Nahtreißverschluss einsetzen“ auf S. 68. Reißverschluss ab der Oberkante der Halsblende beim Schlitz E einsetzen.

**Vorderteil Rock**

8. Mit Heftstichen die Faltenlinien beim vord Rockteil **2** markieren. Vord Rockteil an der Faltenlinie X falten (linke Seite innen). Falte X in Pfeilrichtung auf die andere Faltenlinie legen. Falte feststecken. Andere Falten genauso einlegen.
9. Falten an der Oberkante D vom vord Rockteil festheften.
10. Kante D vom vord Rockteil und der vord Passen aufeinandersteppen.
11. Seitennähte F der Teile und der vord Passen steppen.

**Ärmel**

12. Lesen Sie zuerst „Kräuseln“ auf S. 38. Ärmel **4** zwischen den Querzeichen 3 mm ober- und unterhalb der Konturlinie G kräuseln.
13. Kante bis 6 cm Breite ineinanderschieben, dabei den Stoff gleichmäßig verteilen.
14. Lesen Sie zuerst „Ärmel einsetzen“ auf S. 37. Ärmel **4** längs doppelt legen. Ärmelnähte H bis zur Besatzlinie steppen. Ärmel wenden. Ärmel im Armausschnitt G der Teile und der vord Passen einsetzen.
15. Besatz an der Linie J nach links falten. Unterkante der Ärmel in Besatzbreite absteppen, dabei den Besatz mitfassen, damit ein Tunnel entsteht.
16. Ca. 22-23-24-25-26 cm Gummiband beim Tunnel einziehen. Gummibanden aufeinandersteppen. Offene Ärmelnaht H zunähen.

**Bindegürtel**

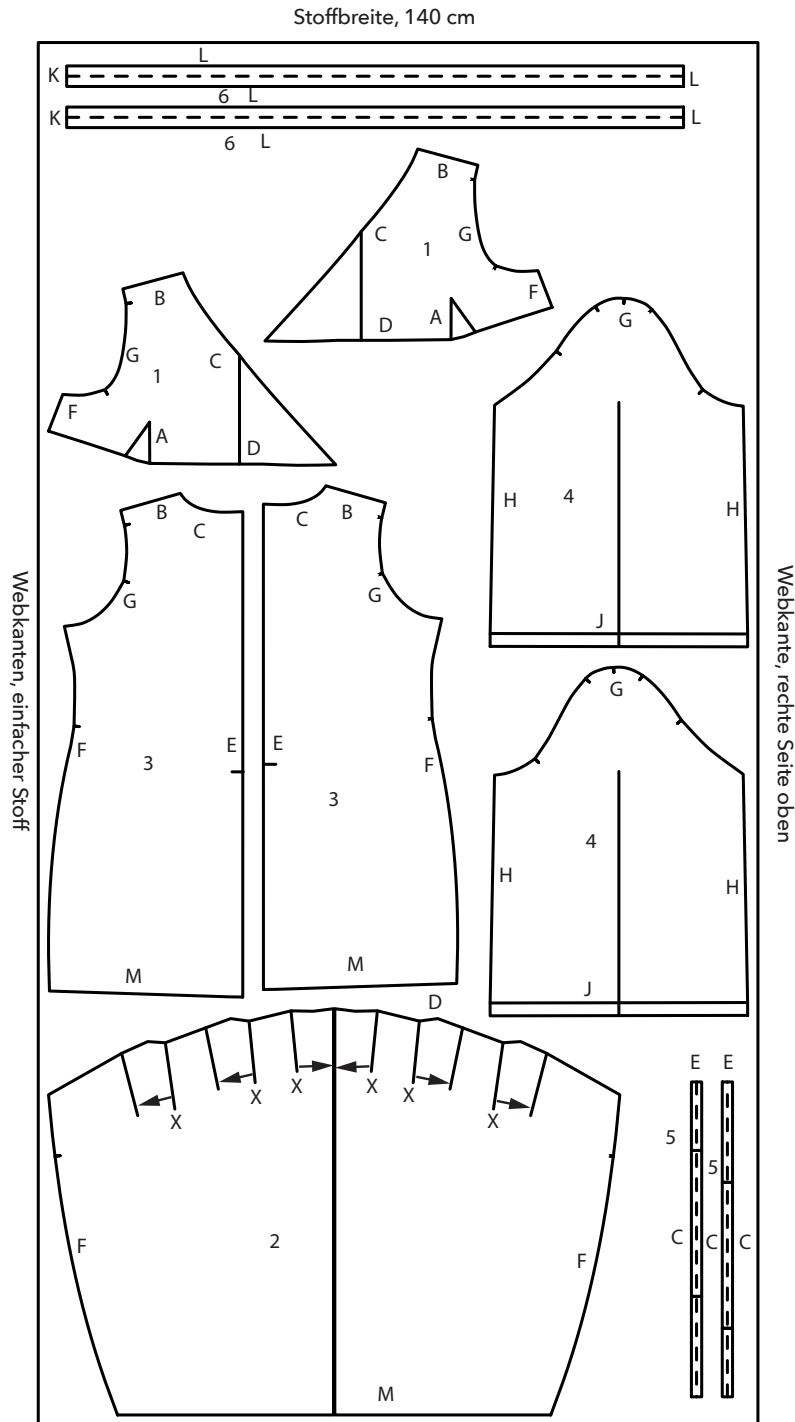
17. Enden K der Bindegürtelteile **6** aufeinander steppen, damit ein langer Streifen entsteht. Bindegürtel längs doppelt legen. Kanten L aufeinandersteppen, dabei in der Mitte ein Stück Naht offen lassen.
18. Bindegürtel wenden. Stück offene Naht zunähen.
19. Bindegürtel doppelt legen (rechte Seite innen), die Mitte auf die vord Mitte der Quernaht D legen.
20. Bindegürtel beidseitig und schmal neben der Kante auf die vord Passe und das Rockvorderteil steppen.

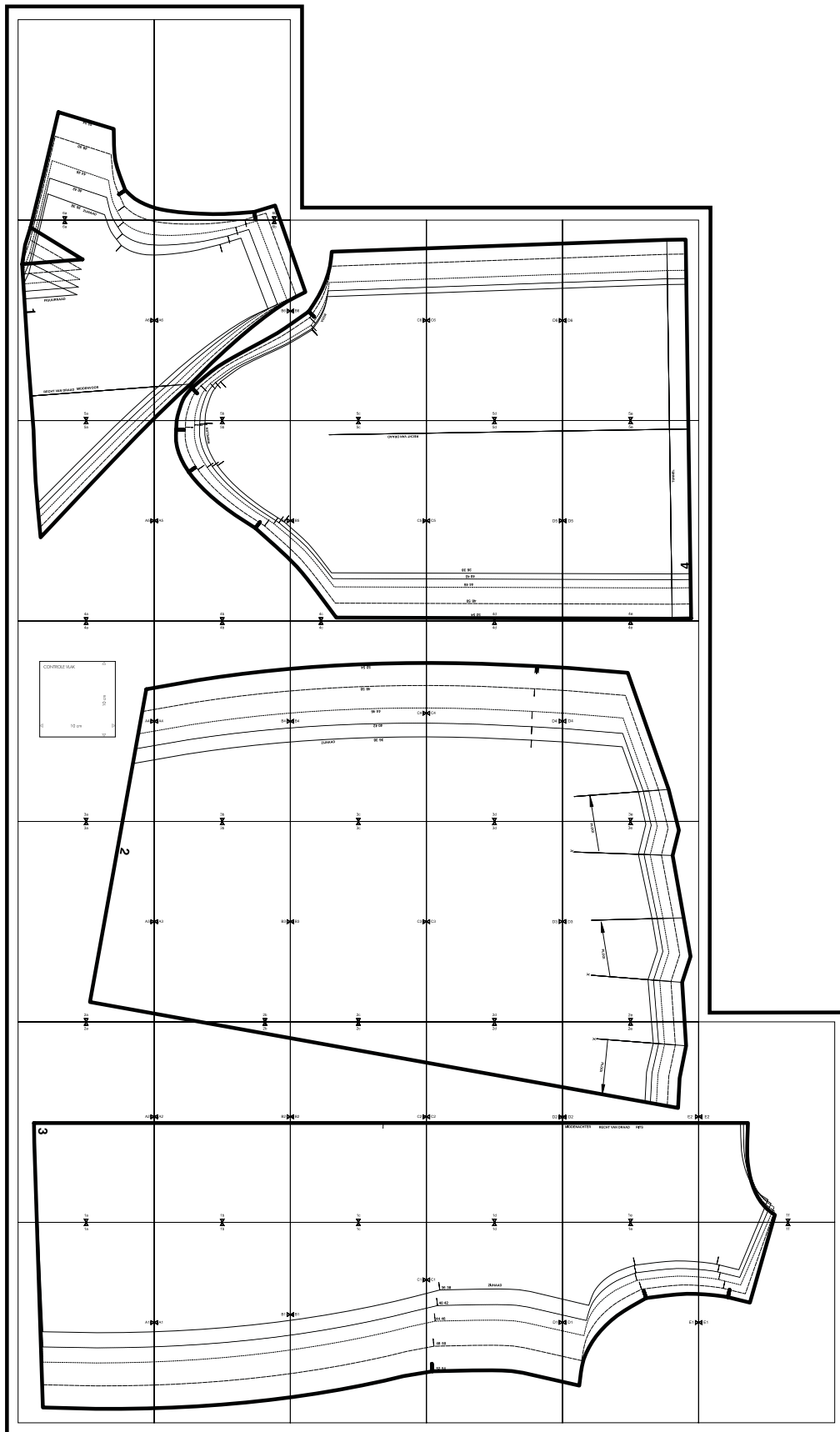
**Satinband**

21. Schmales Satinband links auf rechts und Mitte auf Mitte auf das breite Satinband legen. Das schmale Band beidseitig schmal neben der Kante feststeppen.
22. Band links auf rechts auf die Quernaht legen, dabei liegt die Bandmitte auf der vord Mitte.
23. Satinband beidseitig und schmal neben der Kante feststeppen.

**Fertigstellen**

24. Lesen Sie zuerst „Sichtbarer Saum“ auf S. 39. Unterkante M vom Kleid 3 cm breit säumen.





1a

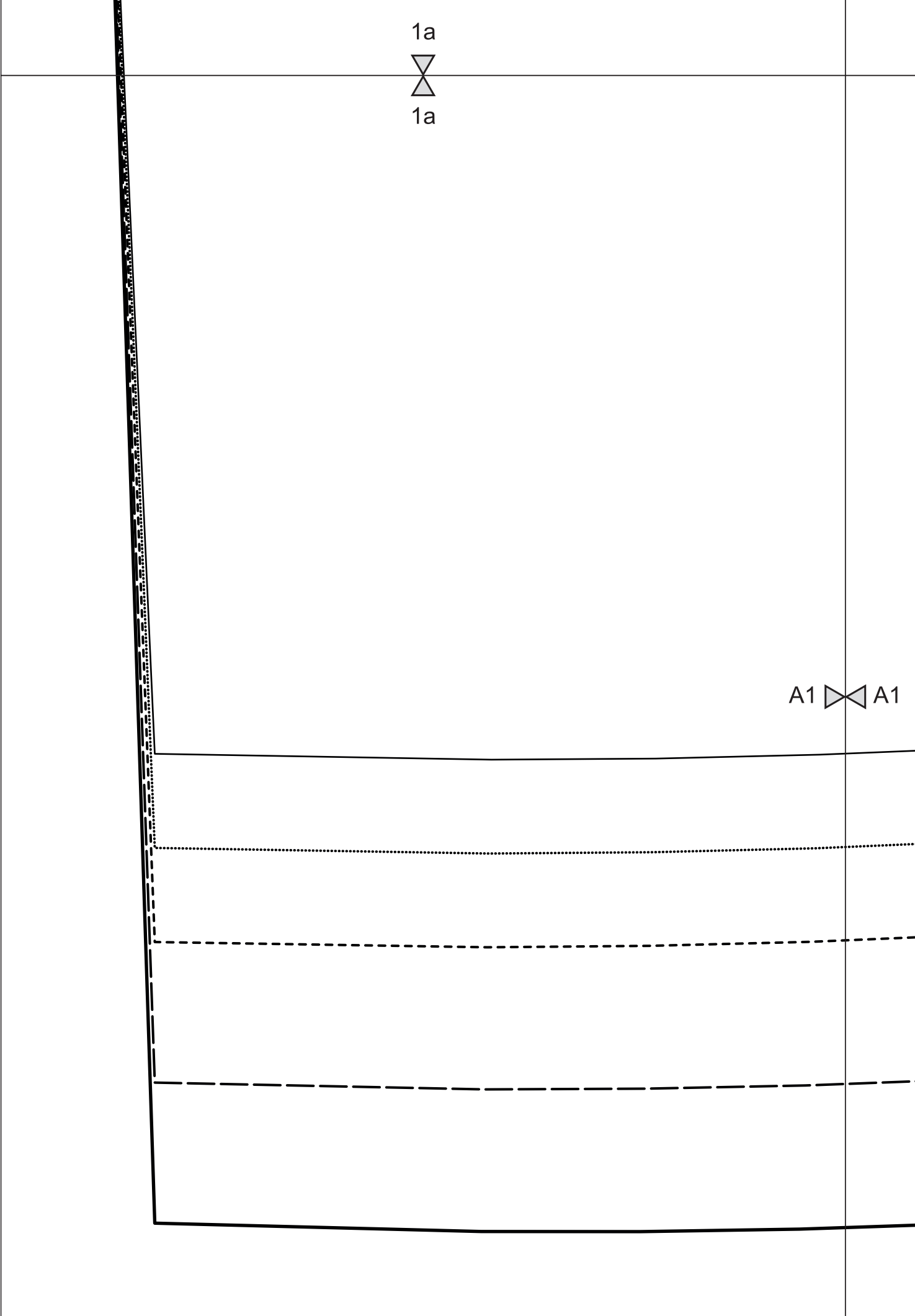


1a

A1



A1



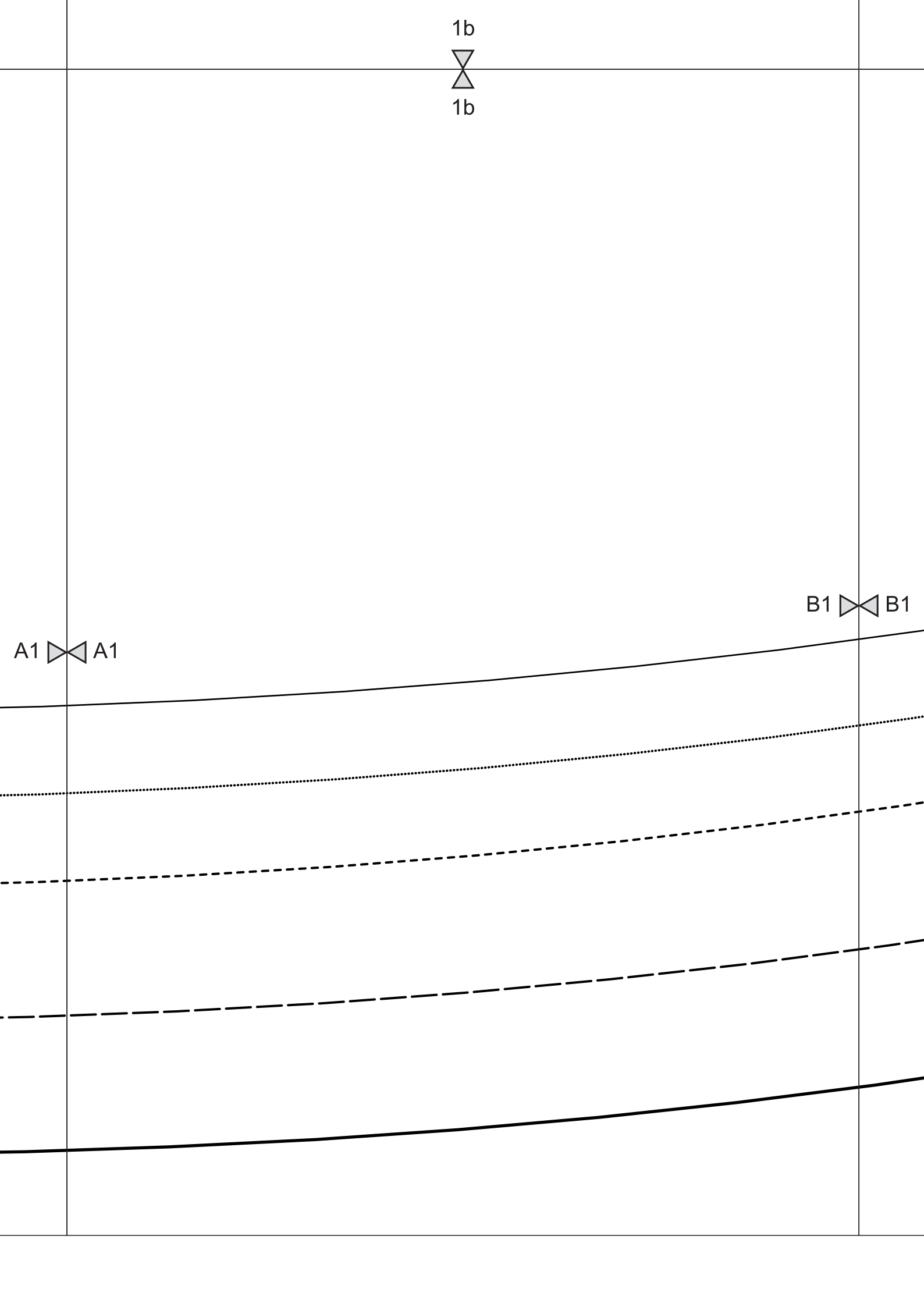
1b



1b

A1  A1

B1  B1



1c



1c

C1



C1

B1



B1

4

4

5

1d



1d

C1  C1

36 38

ZIJNAAD

40 42

44 46

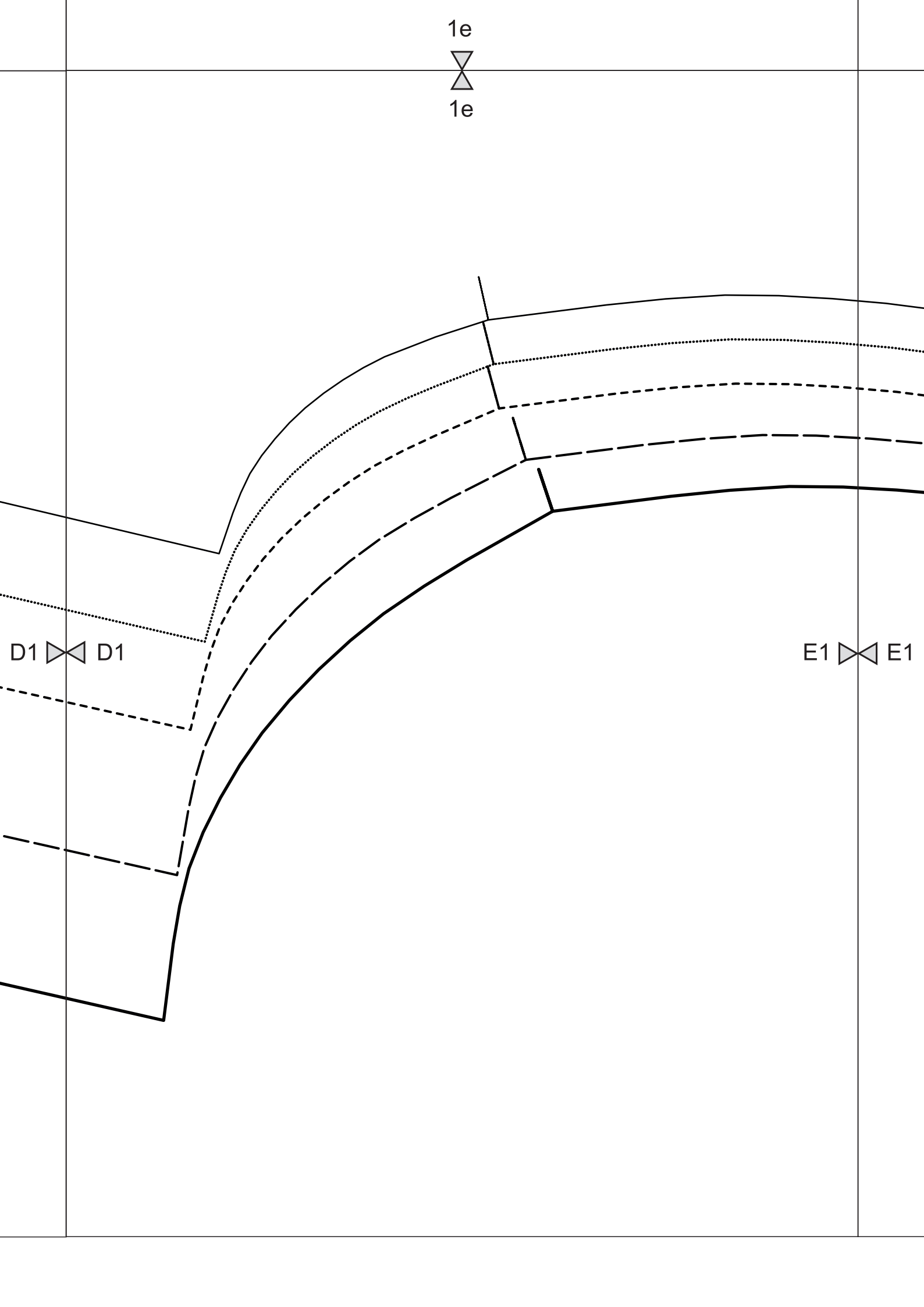
D1  D1

48 50

52 54



1e  
▽  
△  
1e





1f  
1f



E1  E1

2a



2a

A2  A2

**3**

1a



1a

2b



2b

A2  A2

B2  B2

1b

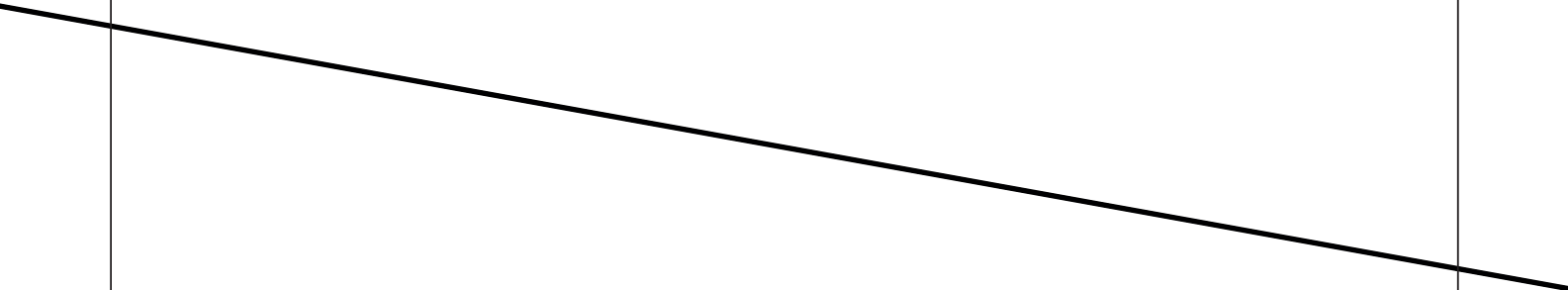


1b

2c



2c



B2 ▷◁ B2

C2 ▷◁ C2



1c



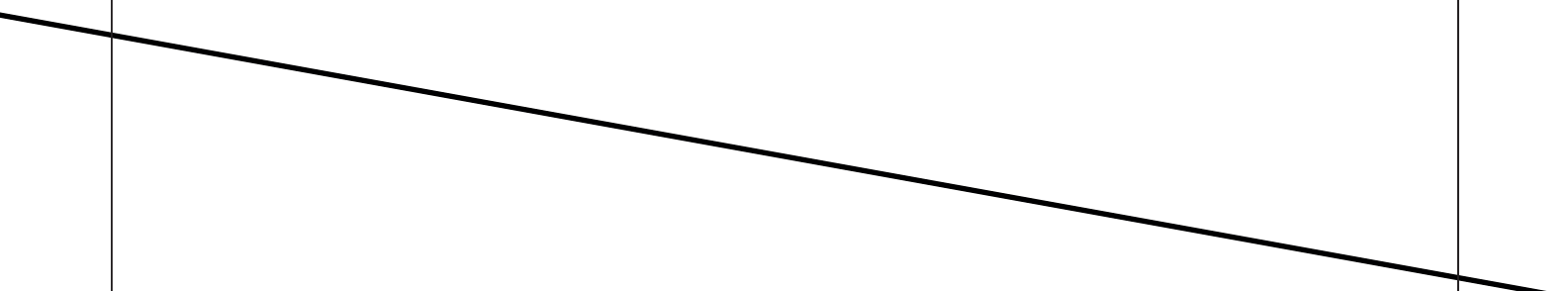
1c



2d



2d



C2  C2

D2  D2

MIDDLE

1d



1d

2e



2e

X

PLOOI



D2  D2

E2  E2

MIDDENACHTER

RECHT VAN DRAAD

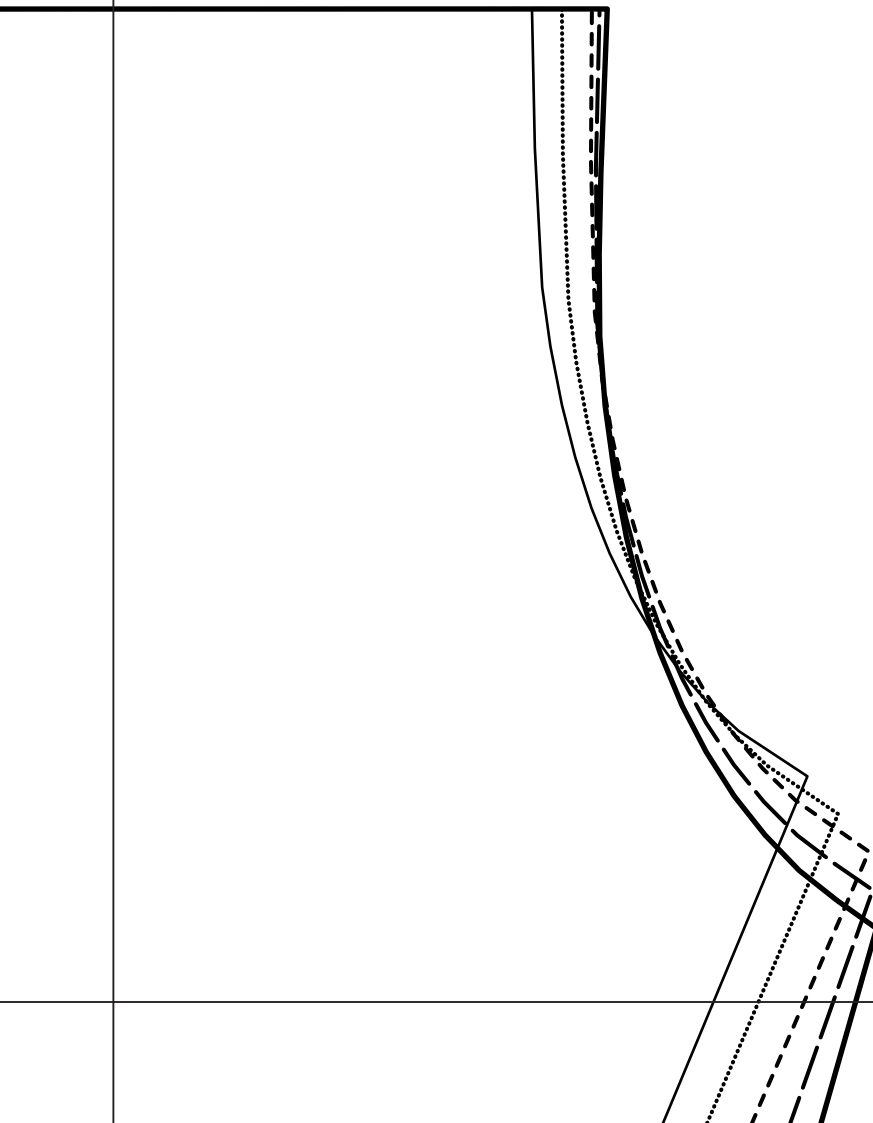
RITS

1e



1e

E2  E2



1f  
  
1f



3a



3a

**2**

A3  A3

2a



2a

3b



3b

A3  A3

B3  B3

2b



2b

3c



3c

C3



C3

2c



2c

B3



B3

3d



3d

X

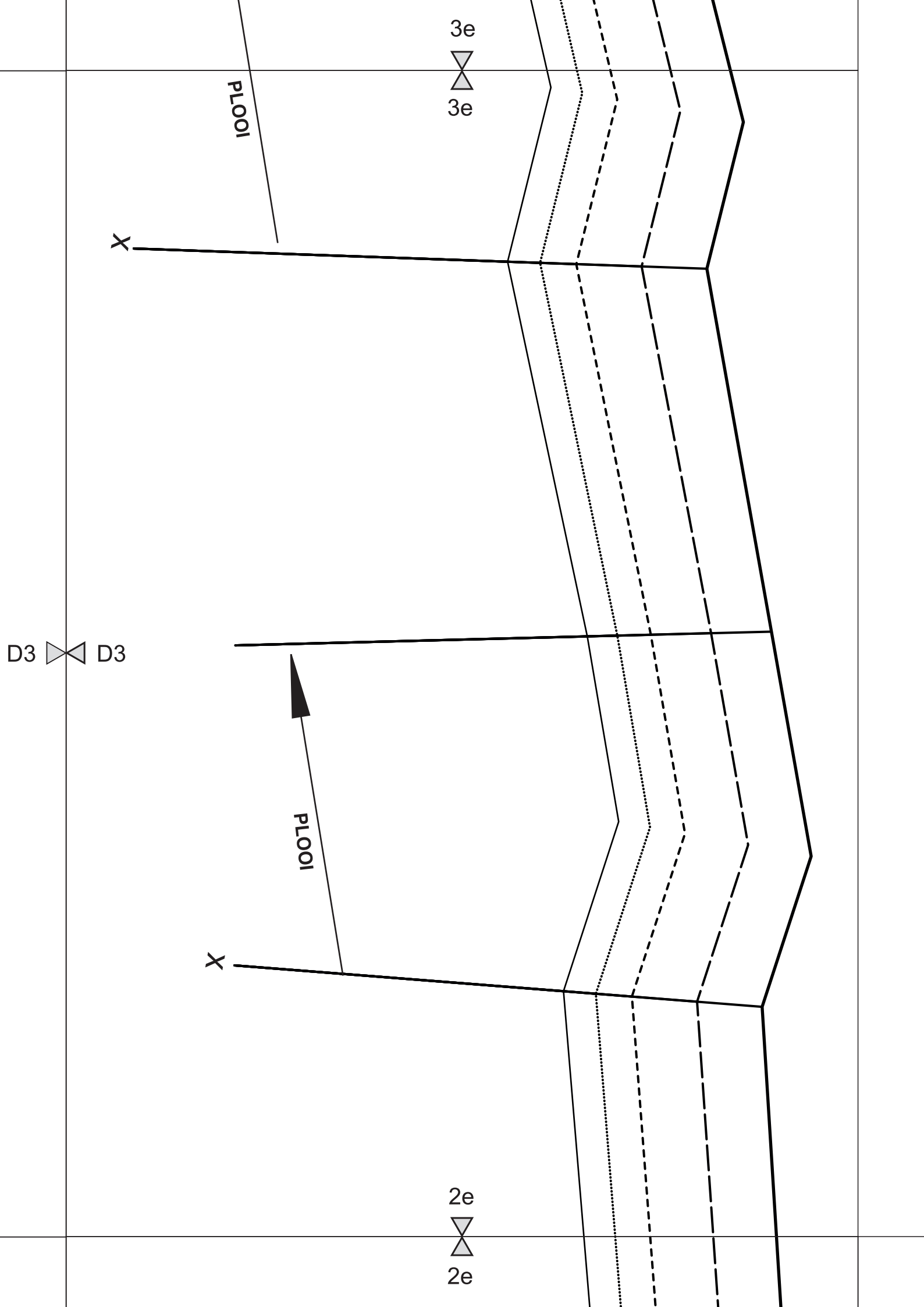
C3  C3

D3  D3

2d



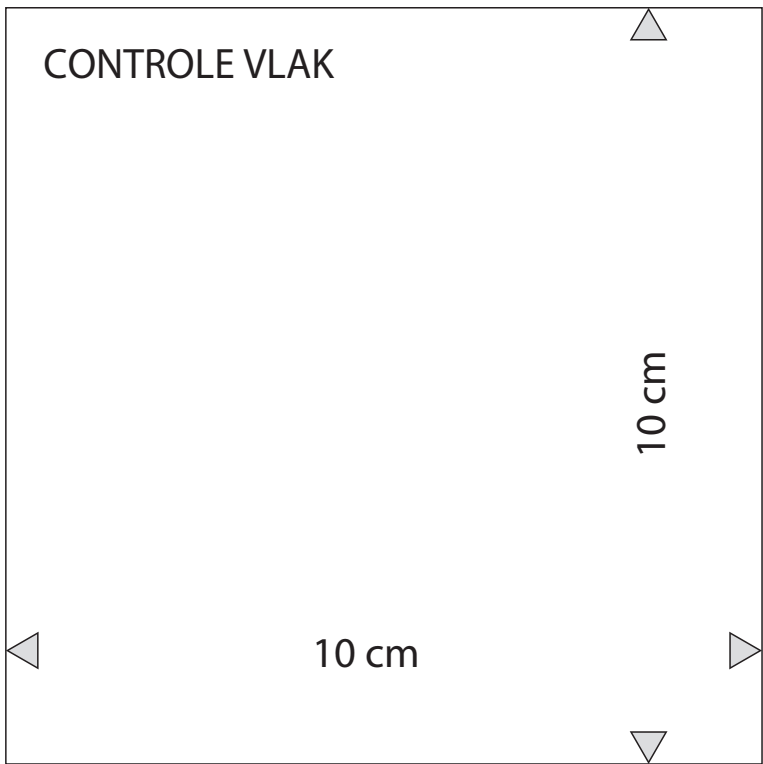
2d



4a



4a



A4



A4

3a

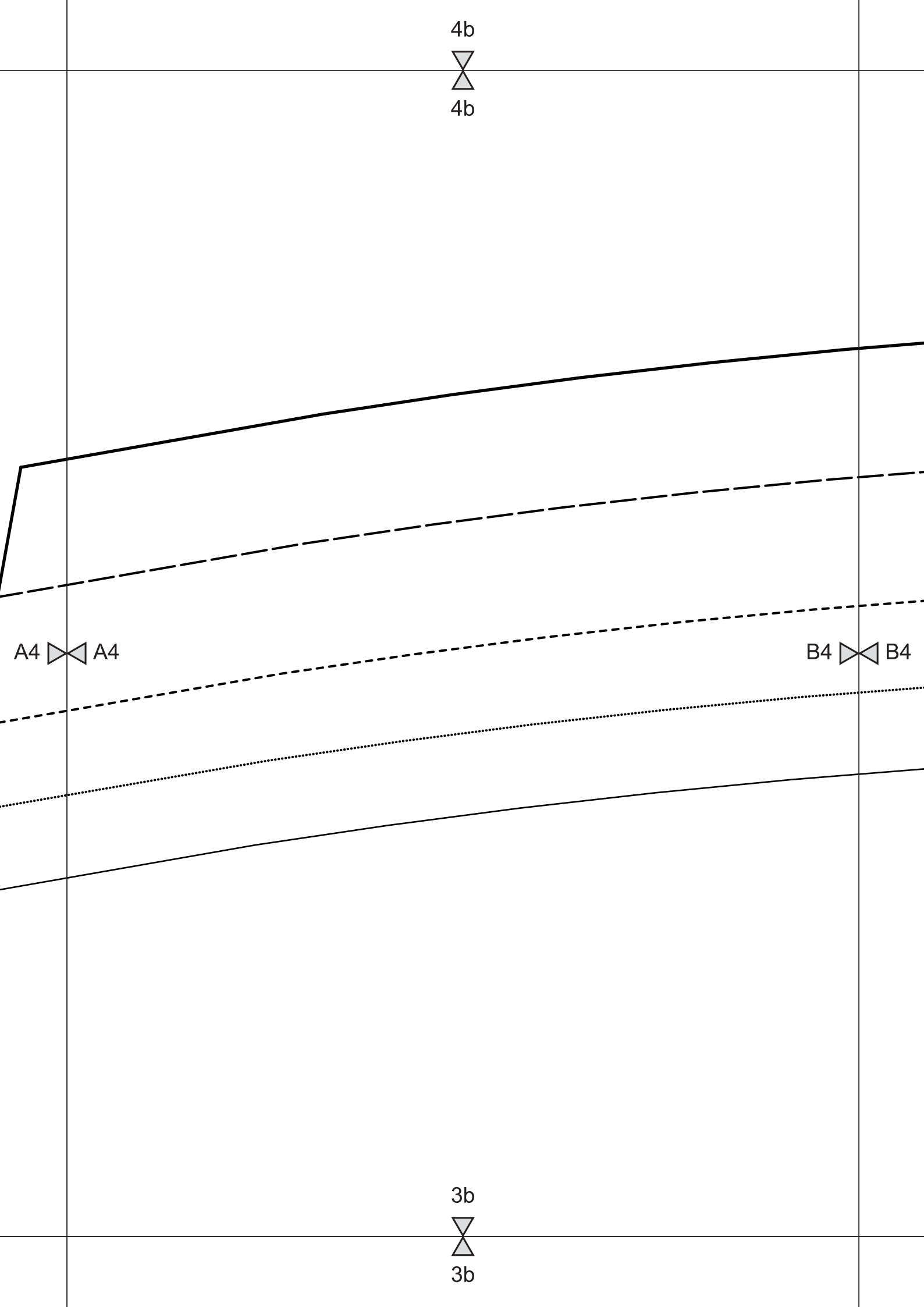


3a

4b



4b



A4



A4

B4



B4

3b



3b

4c



4c

52 54

48 50

44 46

40 42

36 38

ZIJNAAD

C4



C4

B4



B4

3c



3c

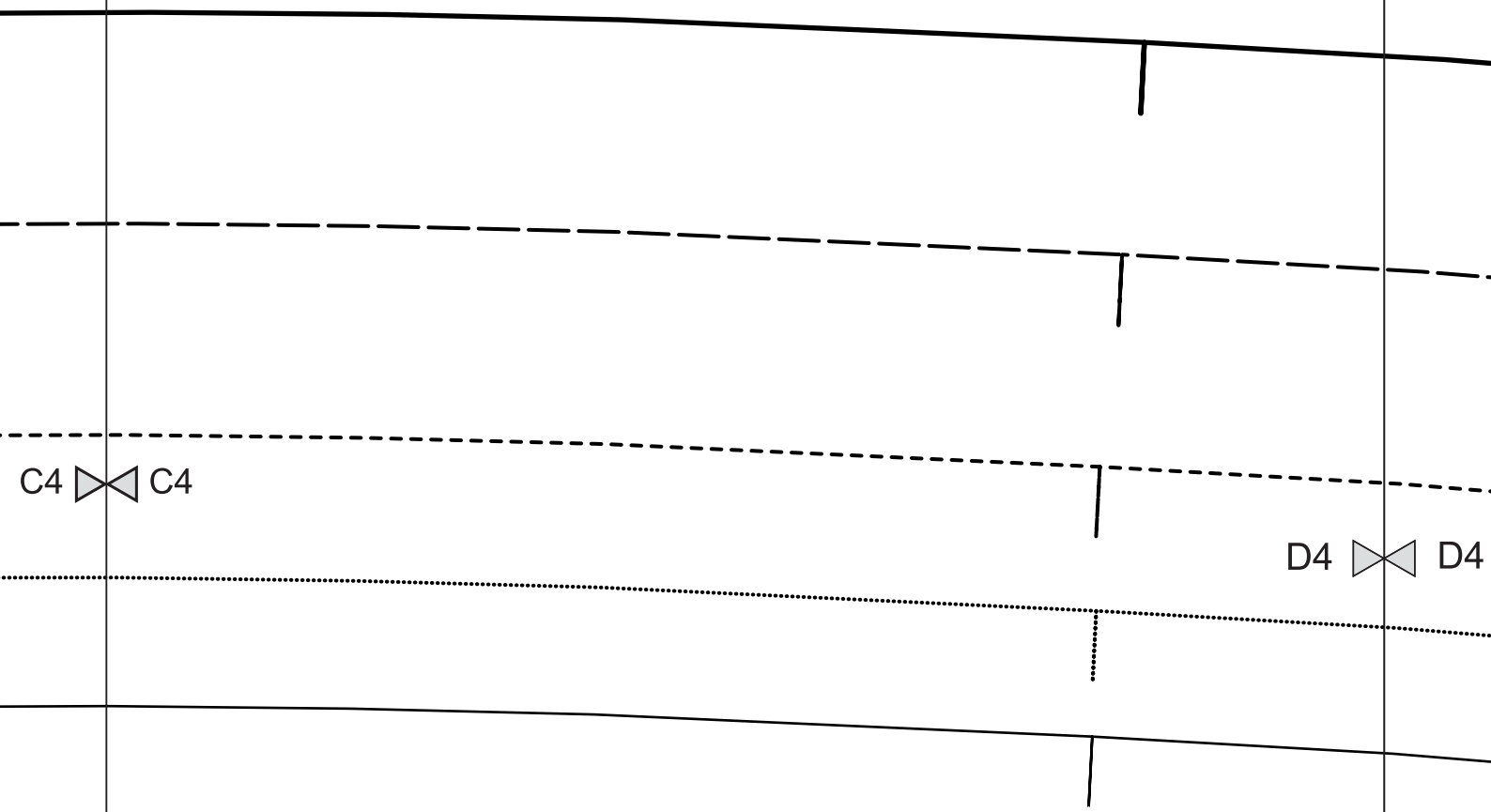


52 54

4d



4d



C4

D4

3d

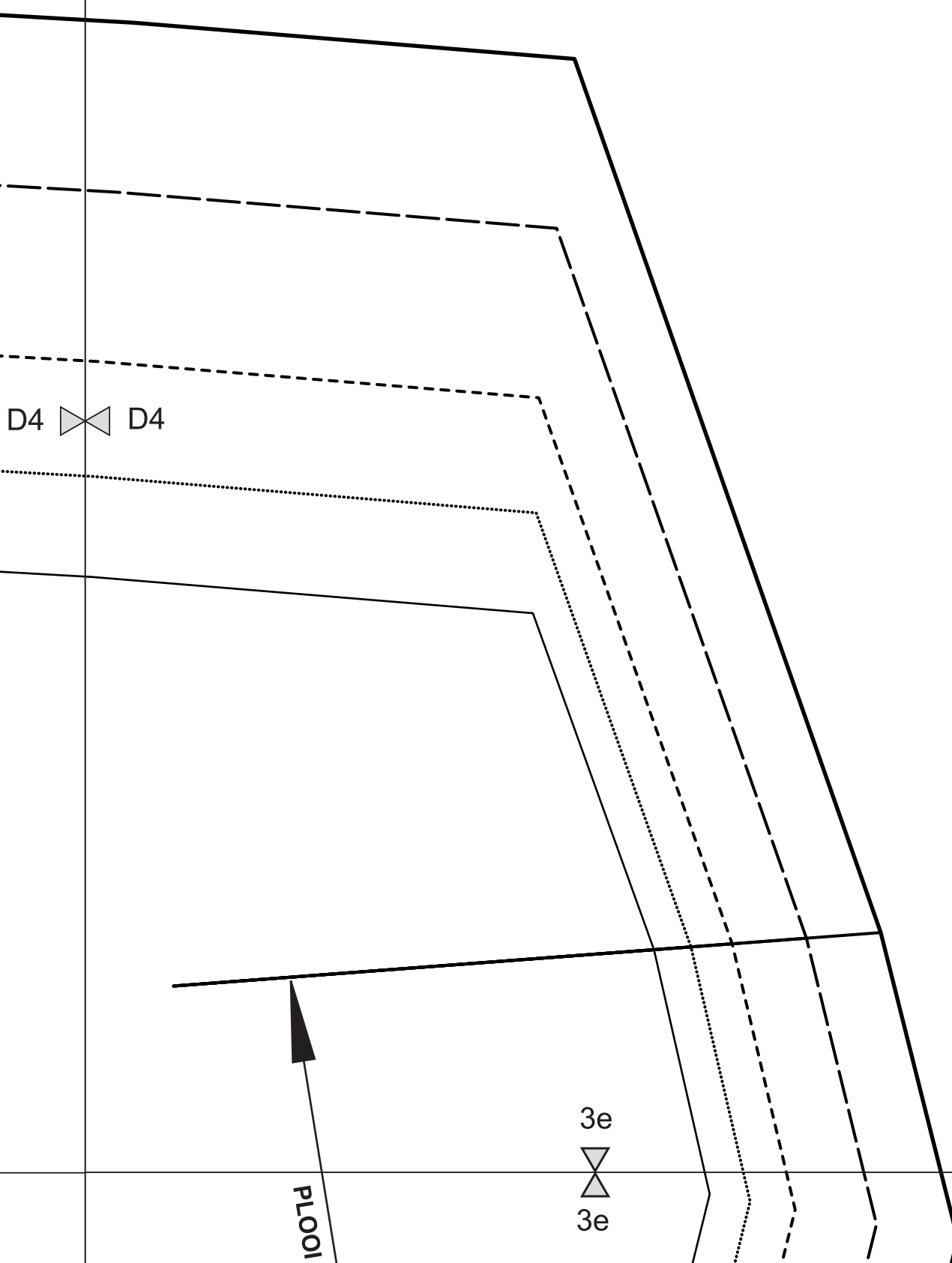


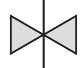
3d

4e



4e



D4  D4

3e



3e

PLOOR

5a



5a

A5

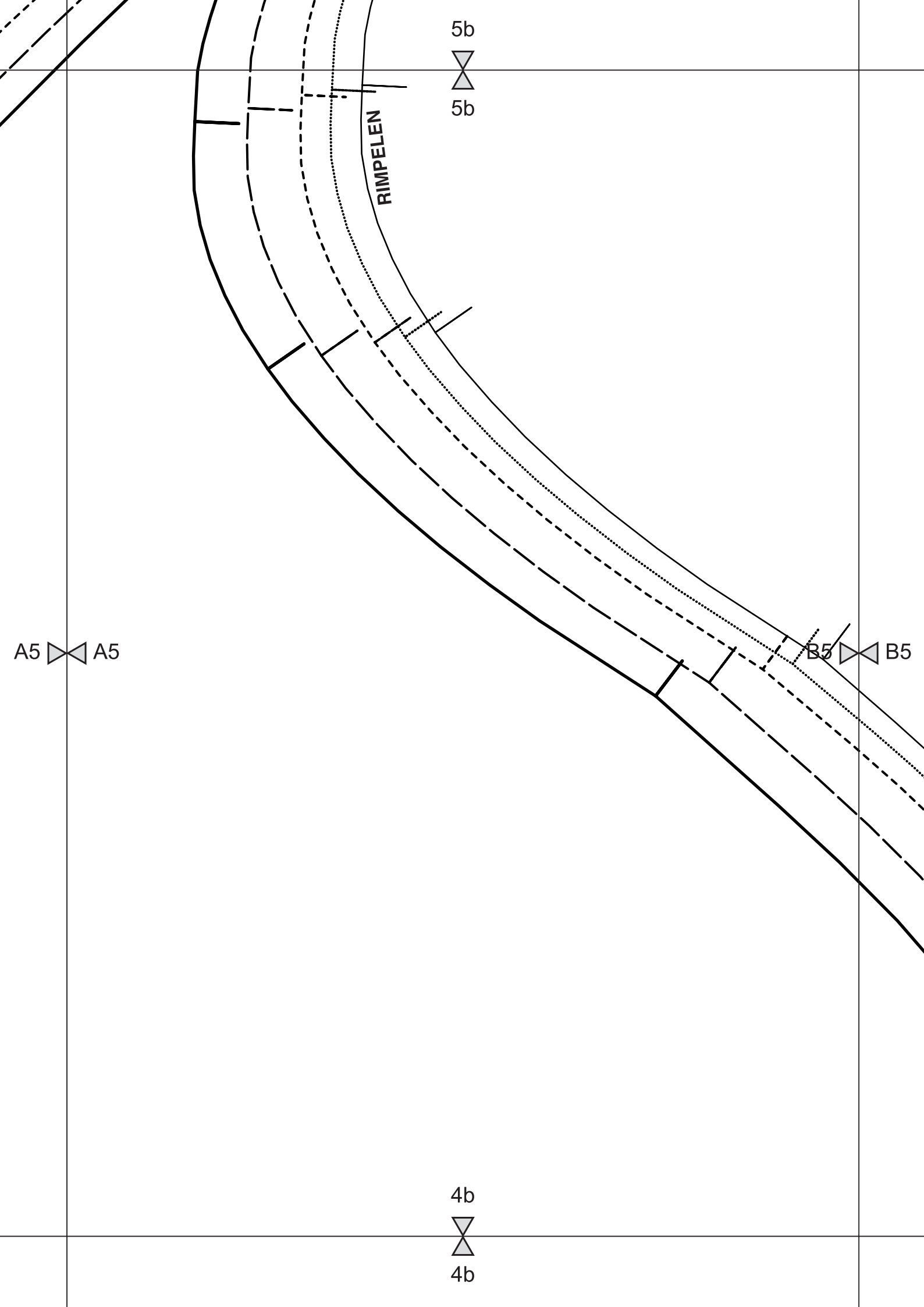


A5

4a



4a



RIMPELEN

5b

4b

A5

B5

5c



5c

RECHT VAN DRAAD

C5



C5

B5



B5

4c



4c

5d



5d

RE

C5 <img alt="arrow pointing left" data-bbox="50 490 95 510"/> C5

D5 <img alt="arrow pointing right" data-bbox="905 490 950 510"/> D5

36 38

40 42

44 46

48 50

52 54

4d



4d

5e



5e

TUNNEL

4

D5  D5

4e



4e

ZIJNAAD

6a



6a

FIGUURNAAD



A6 A6

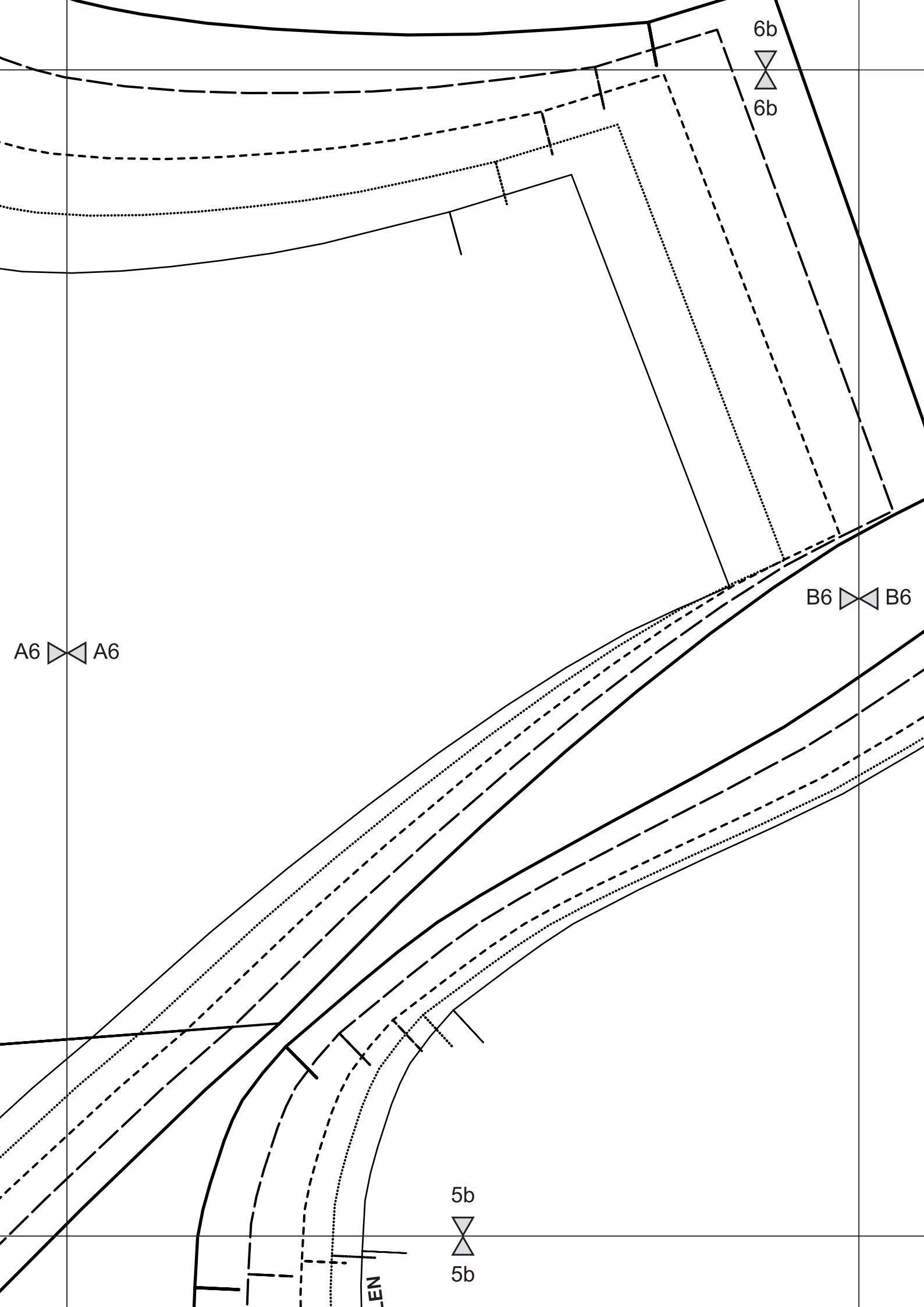
RECHT VAN DRAAD MIDDENVOOR

5a



5a





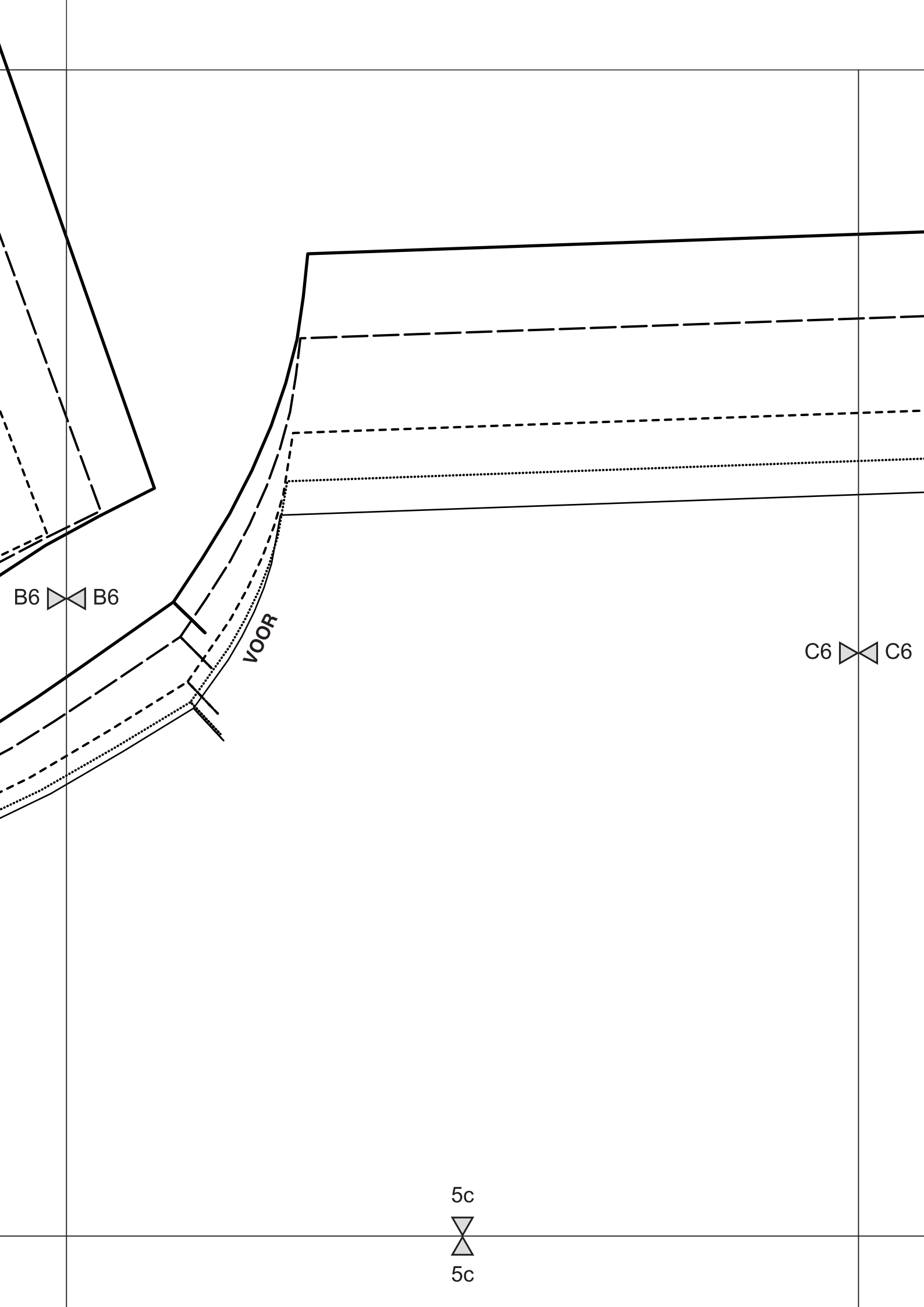
6b  
6b

A6 A6

B6 B6

5b  
5b

LEN

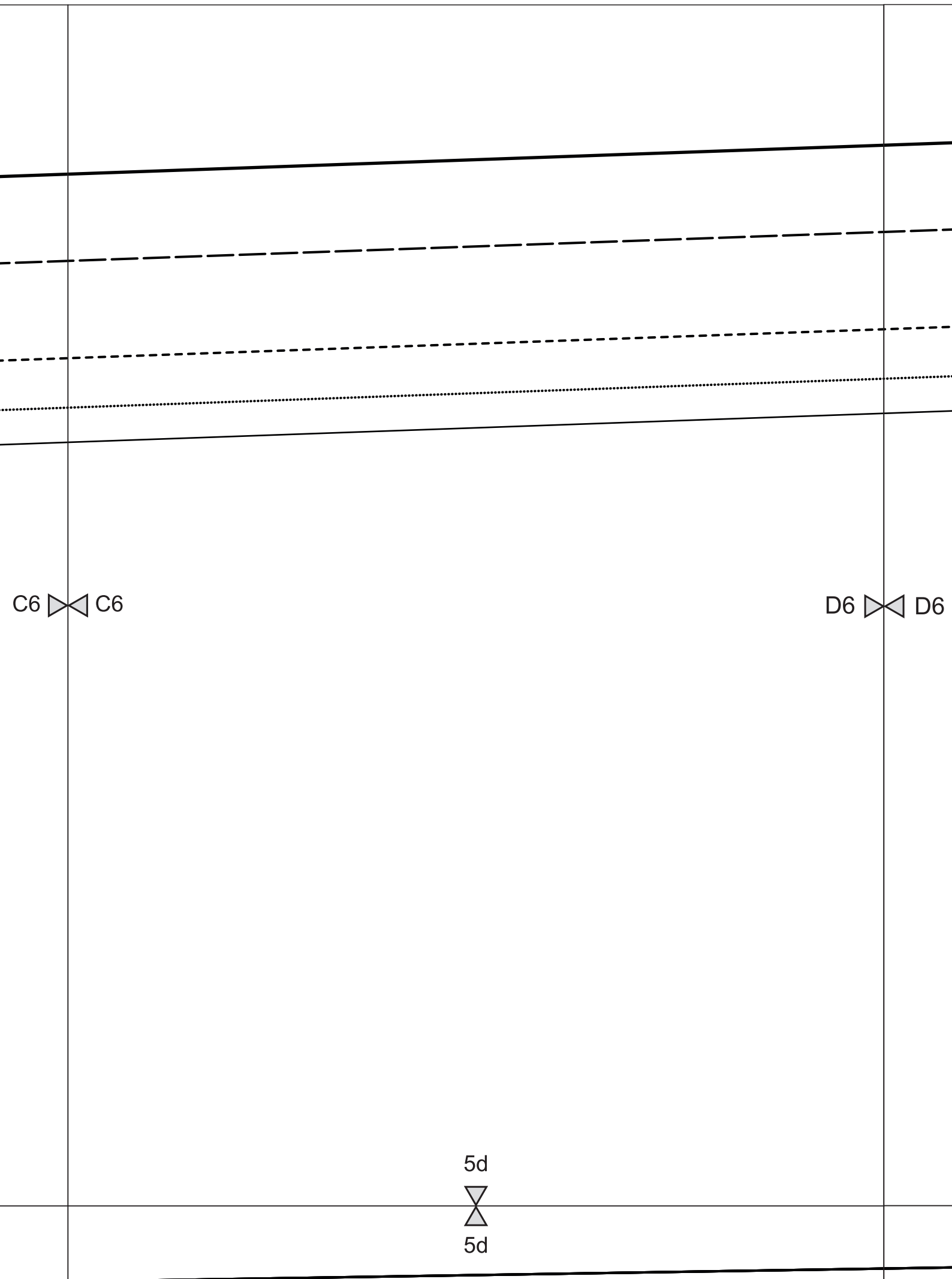


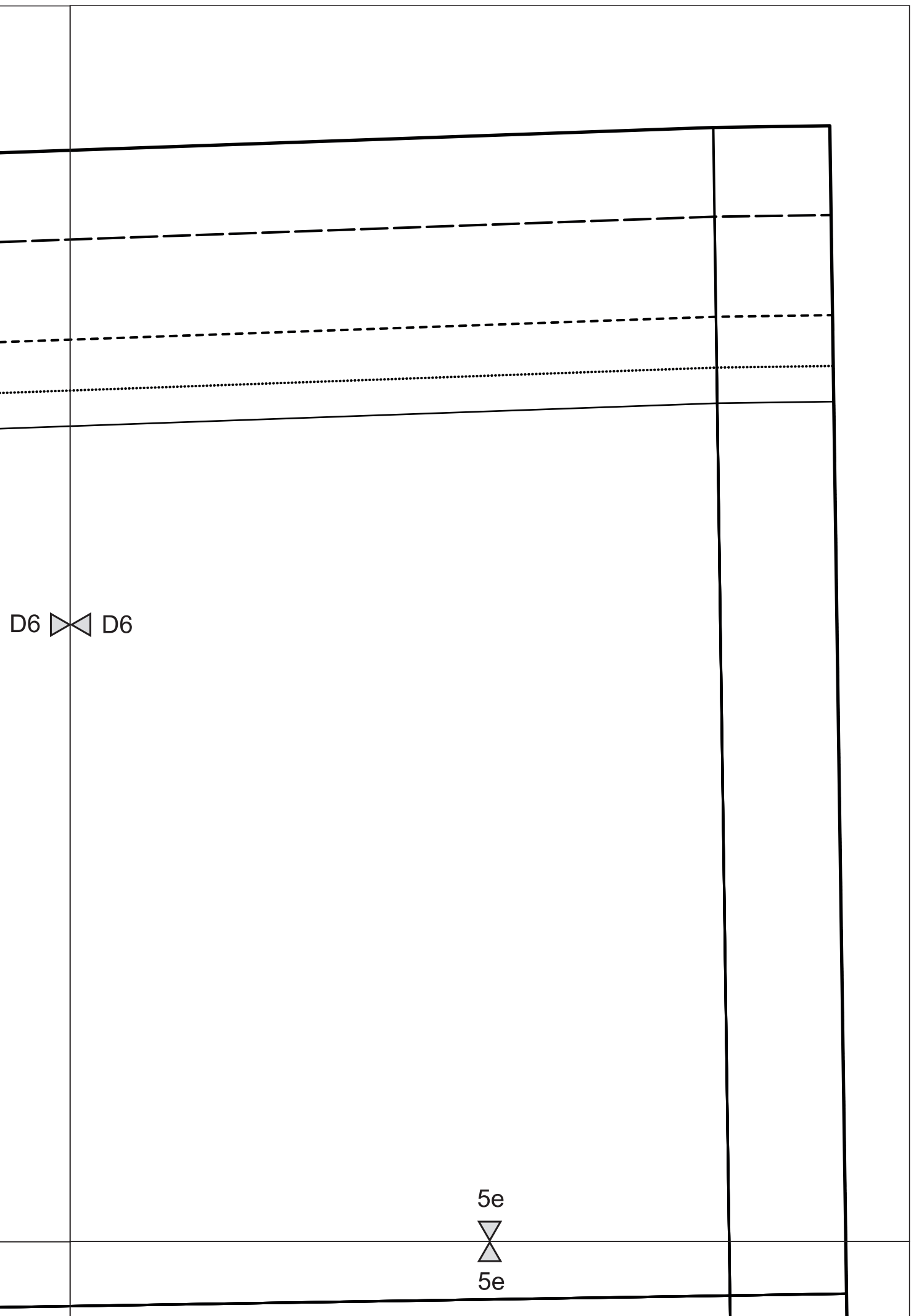
B6  B6

VOOR

C6  C6

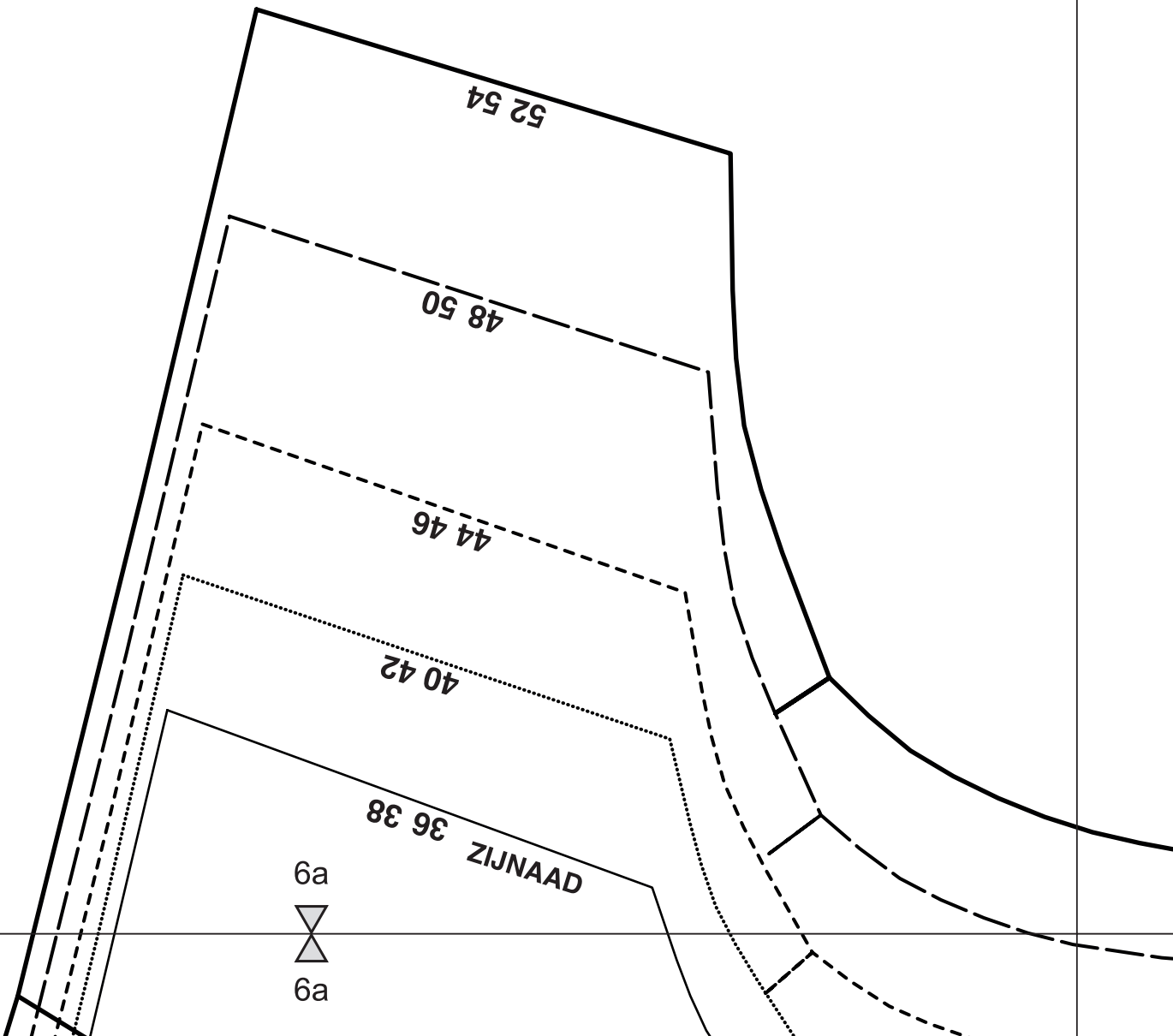
5c  
  
5c





D6  D6

5e  5e



6a  
6a



