

Wichtig!

Bevor Sie den Schnitt ausdrucken, diese Seite ganz genau lesen!

Bevor Sie alle Seiten für den Schnitt ausdrucken, drucken Sie zuerst **NUR DIESE SEITE**.

Wenn Sie diese Seite ausgedruckt haben, prüfen Sie mit einem Lineal, ob das Quadrat auf der ausgedruckten Seite exakt 10 x 10 cm groß ist.

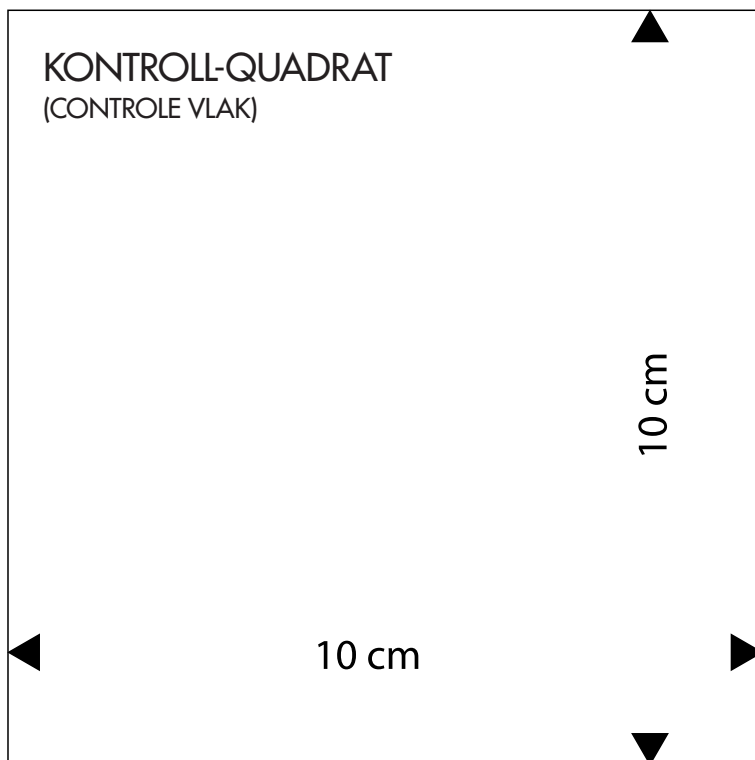
Wenn das Quadrat nicht exakt 10 x 10 cm groß ist, sollten Sie die Einstellungen des Druckers prüfen. Im Grunde genommen sollte die Seite in Originalgröße (100%) ausgedruckt werden: A4-Format, 210 x 297 mm.

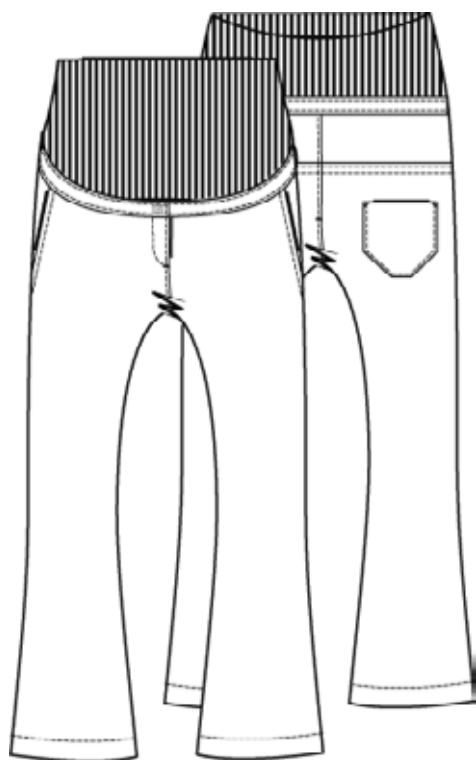
Erst nachdem Sie diese Seite ausgedruckt haben und das Quadrat exakt 10 x 10 cm groß ist, können Sie die anderen Seiten für den Schnitt mit

DENSELBE EINSTELLUNGEN (Originalgröße A4) ausdrucken. Auf einer dieser Seiten für den Schnitt steht zur Kontrolle noch ein Quadrat. Die Druckversion dieses Quadrats sollte exakt 10 x 10 cm groß sein. Bevor Sie die Teile für den Schnitt ausschneiden und zusammenkleben, sollten Sie zuerst prüfen, ob dieses Quadrat auch exakt 10 x 10 cm groß ist.

NUR wenn beide Quadrate exakt 10 x 10 cm groß sind, haben die Zeichnungen der Druckversion die richtige Maße und können Sie mit dem Ausschneiden und Zusammenkleben der Teile beginnen.

Falls Sie die Größe der beiden Quadrate nicht vorab prüfen, kann es beim Schnitt zu Abweichungen kommen, wo durch die richtige Größe des Schnitts nicht garantiert werden kann.





**Dieses Modell nur aus dehnbarem Stoff nähen.
In den Größen 36 bis 54.**

Lesen Sie zuerst „Welche Größe passt?“ auf S. 34.

Innere Beinlänge: ca. 81 cm

Hosenbeinweite: ca. 50 cm

Sie brauchen

36/38	40/42	44/46	48/50	52/54
Jeansstoff, 1,40 m breit				
2,00 m	2,00 m	2,05 m	2,05 m	2,10 m
Rippenstoff, 1,40 m breit				
0,50 m	0,50 m	0,50 m	0,50 m	0,50 m

Außerdem: Wirkeinlage • Knopflochgummiband • 1 Innenknopf
• 1 Jeansdruckknopf • Knopflochgarn.

Schnittteile anfertigen

Folgende Schnittteile abpausen:

- | | |
|------------------------------------|--|
| 1 Vorderteil Hose | 6 innerer und äußerer vord Taillenbund |
| 2 Hüftfasse mit Taschenteil | 7 innerer und äußerer rückw Taillenbund |
| 3 Rückenteil Hose | 8 vord Taillenbund (Rippenstoff) |
| 4 rückw Passe | 9 rückw Taillenbund (Rippenstoff) |
| 5 Potasche | |

Hinweis: Lesen Sie zuerst „Absteppen/abschneiden“ auf S. 37. Schnittteil **2** an der markierten Linie für die Tasche abschneiden. Lesen Sie zuerst „Spiegeln“ auf S. 37. Teil **7** zu einem ganzen Teil aneinanderkleben.

Schnittteile aus Stoff zuschneiden

Schnittteile gemäß Zuschneideplan auf den Stoff stecken. Lesen Sie zuerst „Naht- und Saumzugaben“ auf S. 35. Darauf achten, dass Sie rechte und linke Teile brauchen.

Bevor Sie anfangen

Lesen Sie zuerst „Verstärken“ auf S. 36. Folgende Teile verstärken: innere Taillenbündteile **6** und **7**.

So nähen Sie das Modell

Lesen Sie zuerst „Nähte bei dehnbaren Stoffen steppen, versäubern und bügeln“ auf S. 36. Lesen Sie zuerst „Absteppen von rechts“ auf S. 37. Nähte schmal neben der Kante mit Knopflochgarn absteppen, wenn nichts anderes erwähnt wird.

Taschen

1. Kante A vom oberen Taschenbeutel **2** auf die Tascheneingriffkante A vom Vorderteil **1** legen. Tasche nach links falten. Kante A zweimal absteppen.
2. Hüftfasse mit Taschenbeutel **2** mit der rechten Seite oben bis zur Tascheneingriffkante A unter das Vorderteil legen. Außenkanten B der Taschenbeutel aufeinandersteppen. Tasche an der Oberkante C und seitl Kante D auf dem Vorderteil festheften.

Potaschen

3. Besatz der Potasche **5** an der Linie E nach links falten. Besatz festheften.
4. Nahtzugabe F der Potasche nach links falten. Potasche an der Linie F auf das Rückenteil **3** steppen.
5. Die Ecken der Potasche schräg absteppen.

Teile

6. Hosenbesatz vom rechten Vorderteil an der Linie G nach links falten, festheften. Vord Kanten G absteppen.
7. Kante H der rückw Passe **4** und vom Rückenteil aufeinandersteppen. Naht H zweimal absteppen.
8. Vorderteil auf das Rückenteil legen. Seitennähte D steppen. Seitennaht D mit doppelter Stepplinie am Rückenteil absteppen. Innere Beinnähte J steppen.
9. Lesen Sie zuerst „Mittelnäht steppen“ auf S. 37. Mittelnäht G ab dem Hosenbesatz bis zur Oberkante C der rückw Passe steppen. Mittelnäht G ab dem Hosenschlitz absteppen.

Innerer und äußerer Taillenbund

10. Rechten inneren und äußeren Taillenbund 1 cm vor der Mittellinie G abschneiden. Seitennähte D vom äußeren Taillenbund **6** und **7** steppen. Seitennähte D vom inneren Taillenbunden **6** und **7** steppen.
11. Kante C vom äußeren Taillenbund und der Teile aufeinandersteppen, dabei Nahtzugabe G und K am Taillenbunden überstehen lassen.
12. Kante G, K und L vom inneren und äußeren Taillenbund aufeinandersteppen. Nahtzugabe L an mehreren Stellen bis 2 mm vor der Stepplinie einschneiden.

13. Taillenbund wenden. Unterkante C vom inneren Taillenbund auf die Kante C der Teile heften.
14. Hosenbesatz vom linken Vorderteil unter den Hosenbesatz vom rechten Vorderteil legen, festheften. Rechtes Vorderteil am Hosenbesatz absteppen. Rechten vord Taillenbund auf den Untertritt des linken vord Taillenbundes legen, festheften. Vord Kanten K des rechten vord Taillenbundes absteppen.

Taillenbund (Rippenstoff)

15. Seitennähte D des vord Taillenbundes **8** und des rückw Taillenbundes **9** steppen, dabei in der linker Seitennaht zwischen den Stepplinien und der Bruchlinie ein Stück Naht offen lassen.
16. Taillenbund links auf links doppelt legen. Unterkanten C aufeinanderheften.

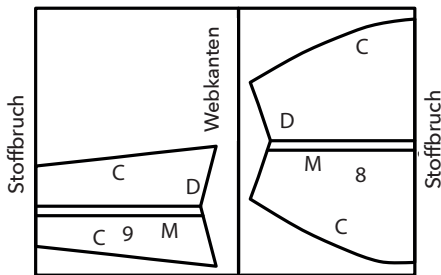
ten. Oberkante vom Taillenbund an der Linie M absteppen, damit ein Tunnel entsteht.

17. Hose und Taillenbund mit der rechten Seite nach oben hinlegen. Den Taillenbund in die Hose schieben, dabei sollten die Konturlinien der Kanten C aufeinandertreffen.
18. Taillenbund an der Oberkante L und Kante C absteppen.

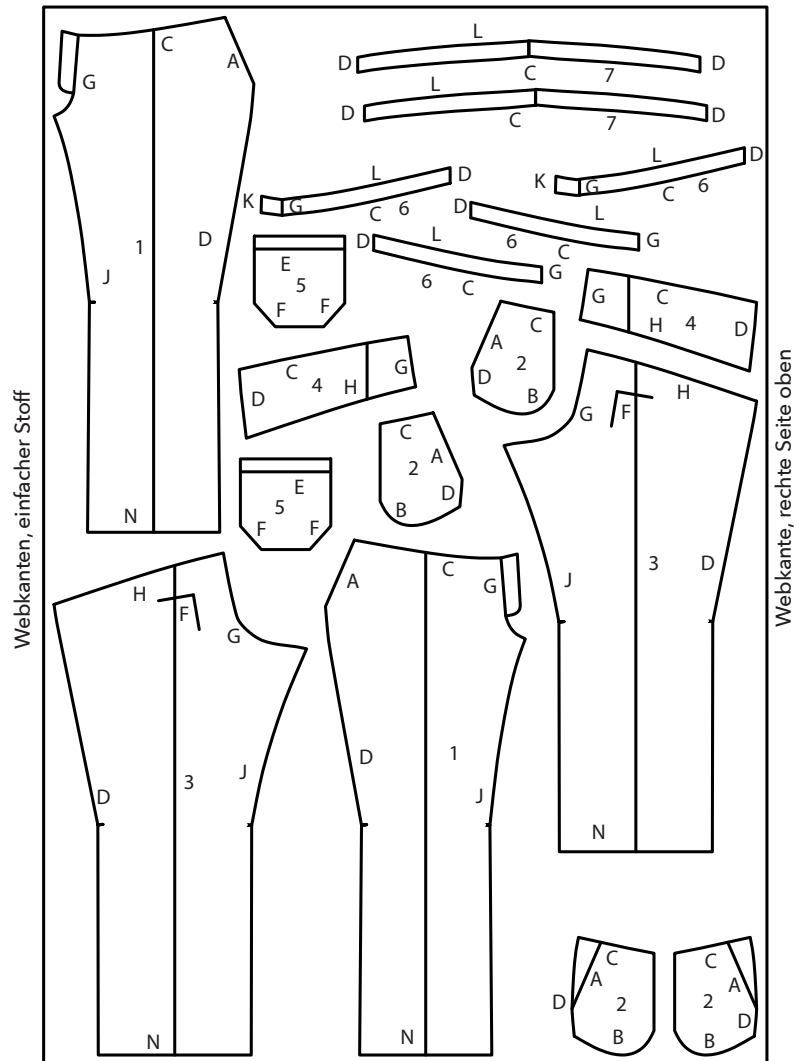
Fertigstellen

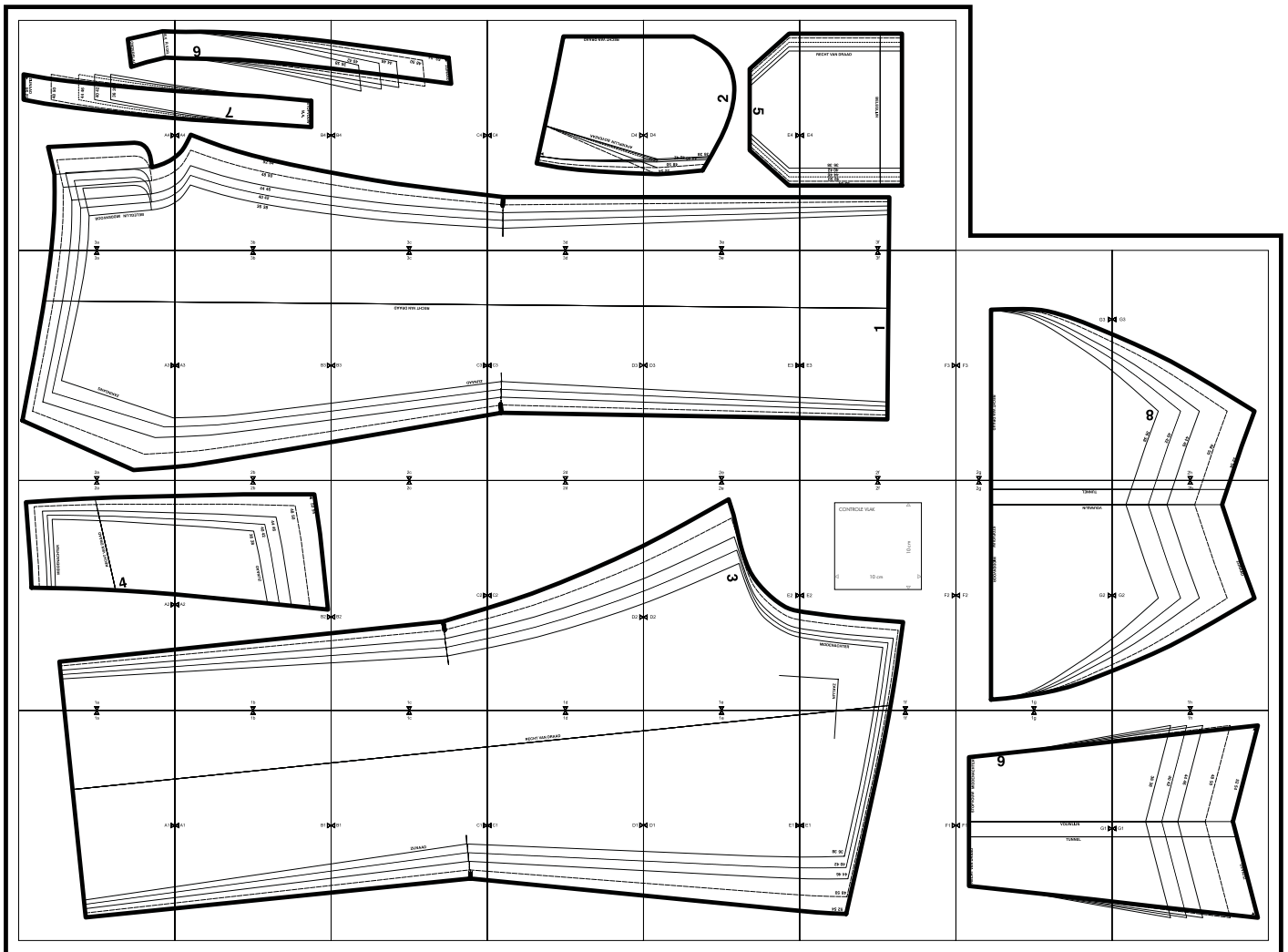
19. Lesen Sie zuerst „Sichtbarer Saum“ auf S. 39. Unterkante N der Hosenbeine 2,5 cm breit säumen.
20. Jeansknopf beim Taillenbund einschlagen.
21. Lesen Sie zuerst „Knopf annähen“ auf S. 39. Innenknopf annähen. Knopfloch-Gummiband beim Tunnel einziehen.

Rippenstoff, halbe Stoffbreite, 70 cm



Stoffbreite, 140 cm





1a

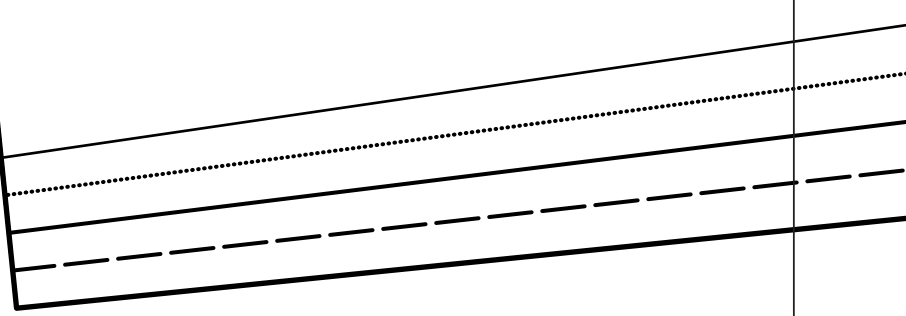


1a

A1



A1



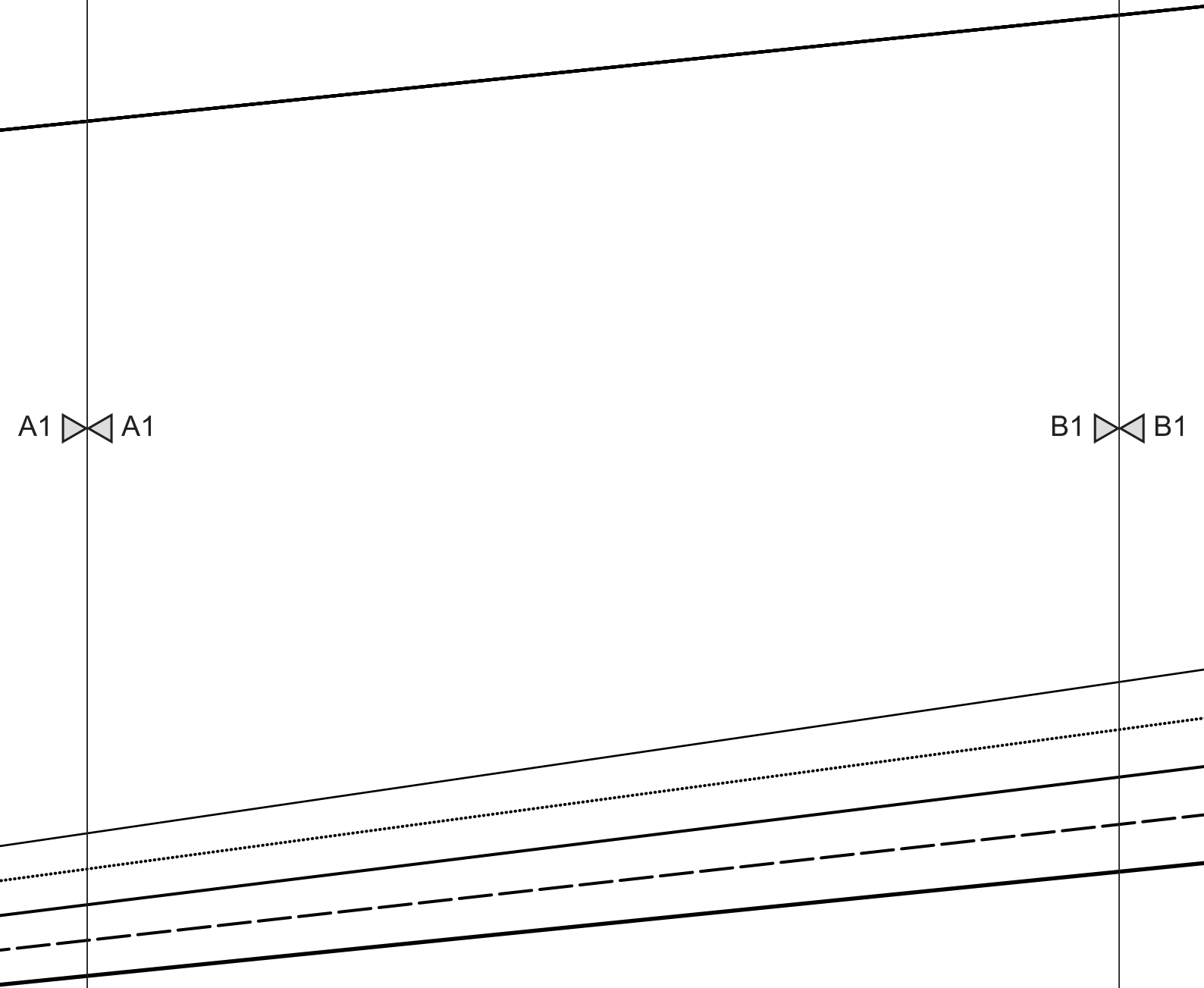
1b



1b

A1  A1

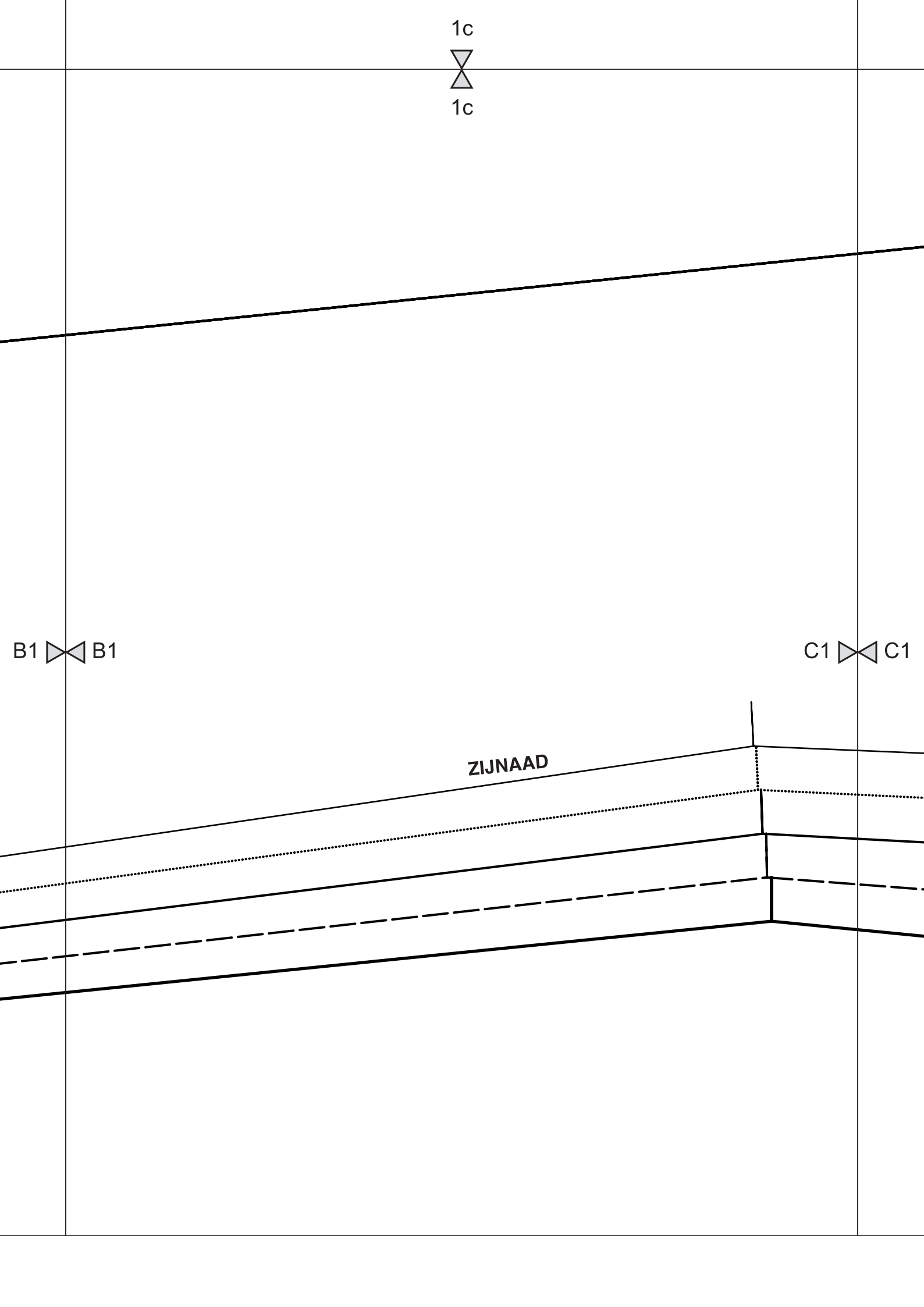
B1  B1



1c



1c



B1



B1

C1



C1

ZIJNAAD

1d



1d

RECHT VAN DRAAD

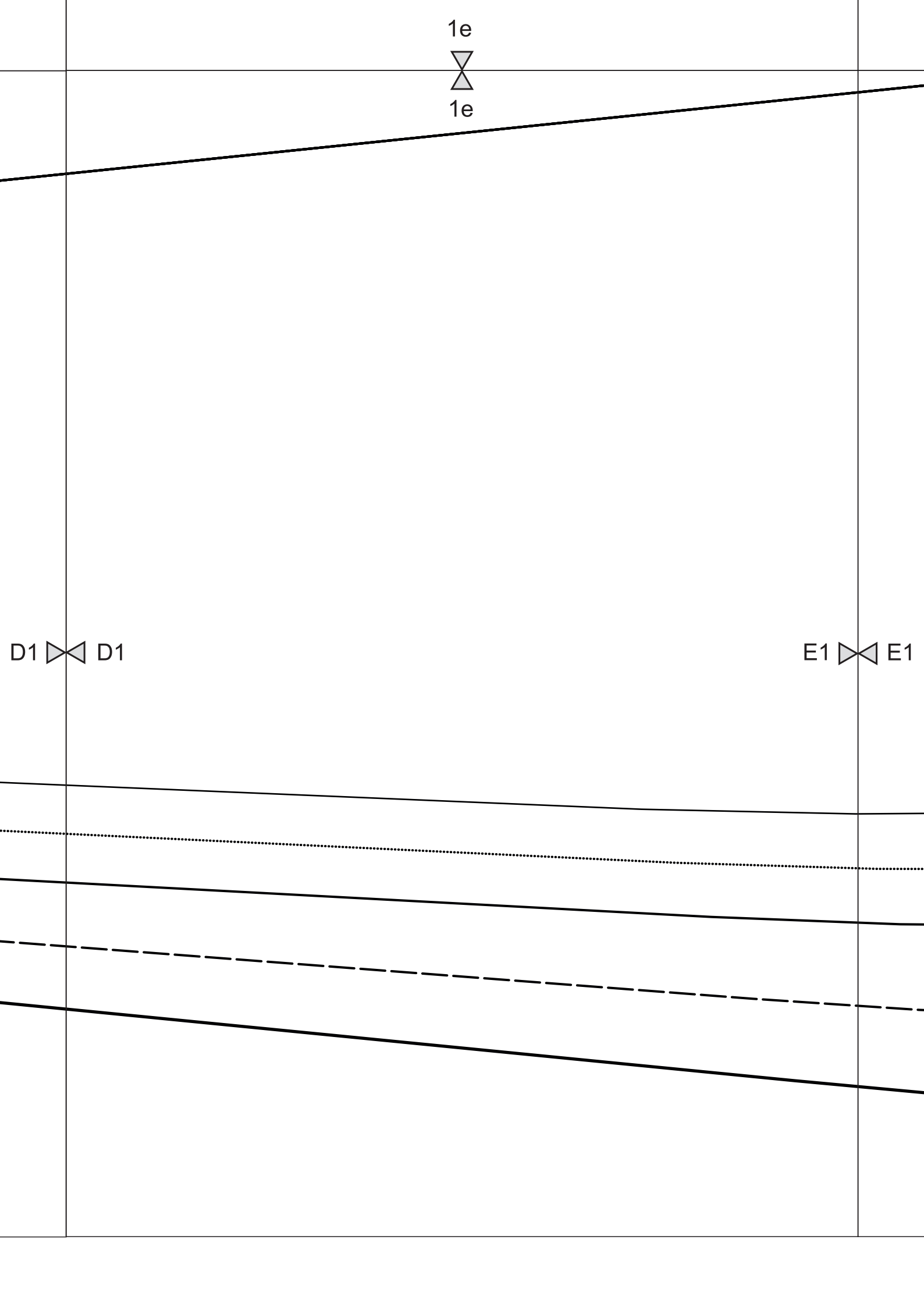
C1  C1

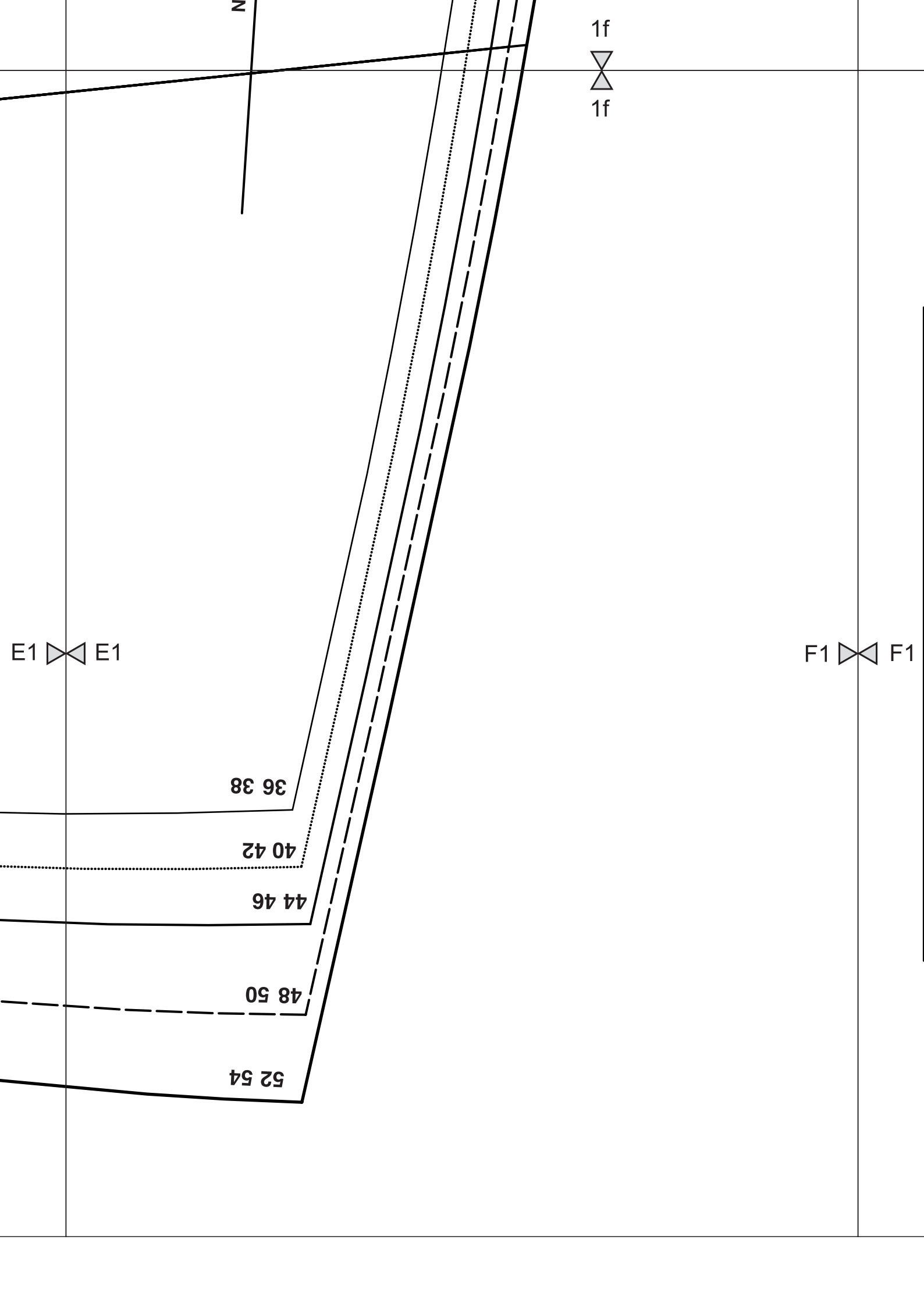
D1  D1

1e
▽
△
1e

D1 ▷▷ D1

E1 ▷▷ E1





1f
1f

E1 E1

F1 F1

36 38

40 42

44 46

48 50

52 54

N

N

1g



1g

9

STOFVOUW MIDDENACHTER

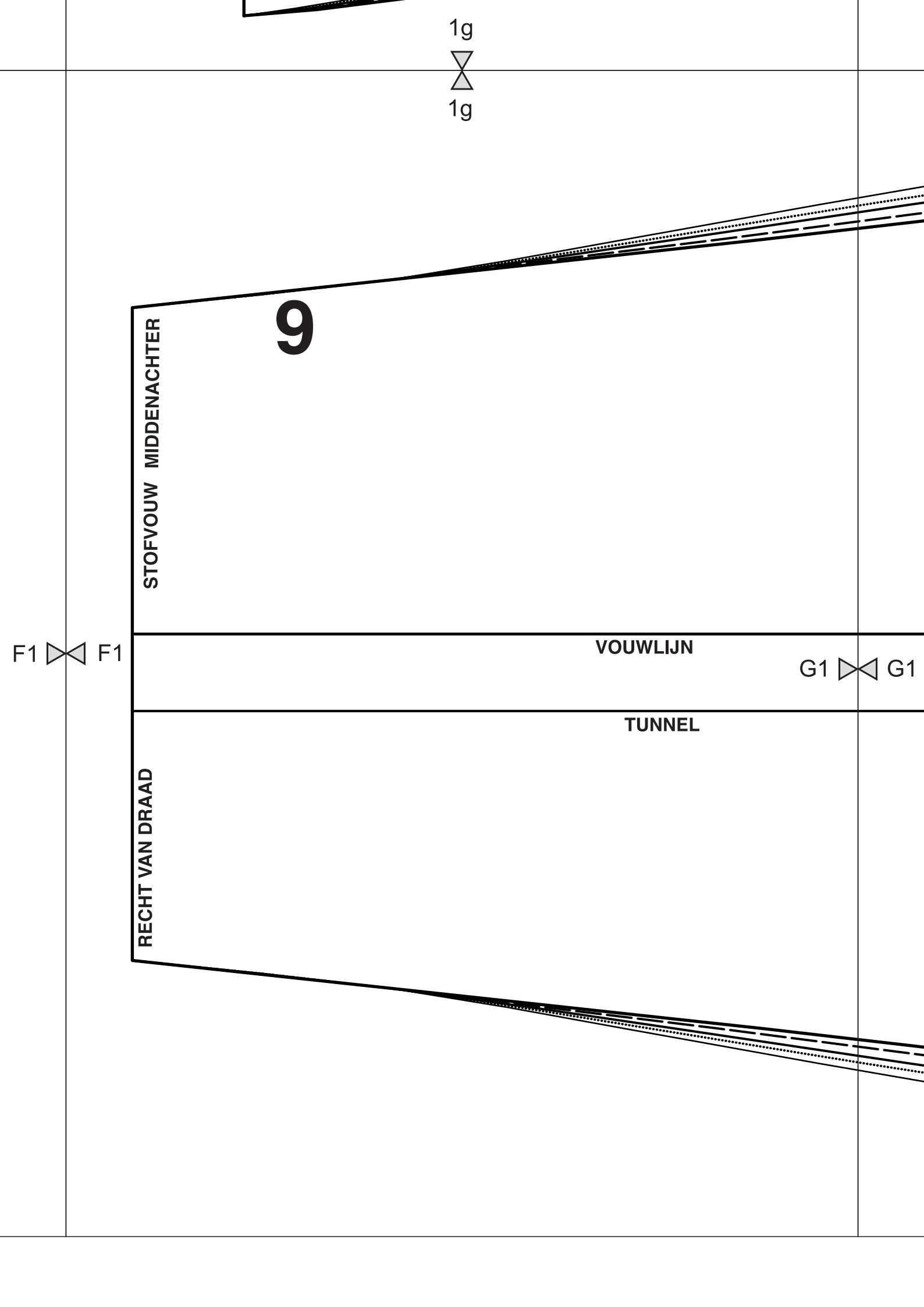
F1  F1

VOUWLIJN

G1  G1

TUNNEL

RECHT VAN DRAAD





1h



1h

36 38

40 42

44 46

48 50

52 54

ZIJNAD

G1

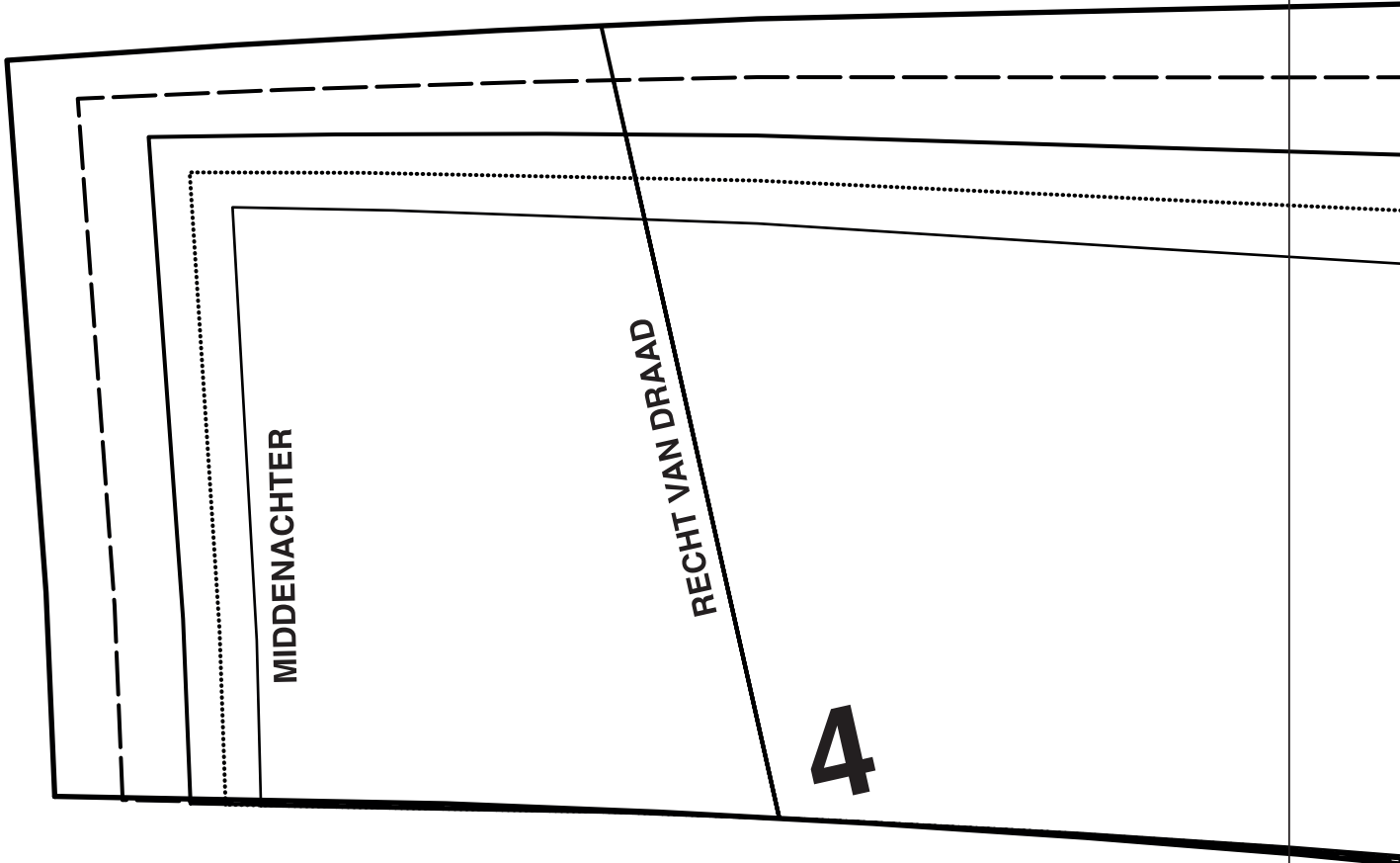


G1

2a



2a

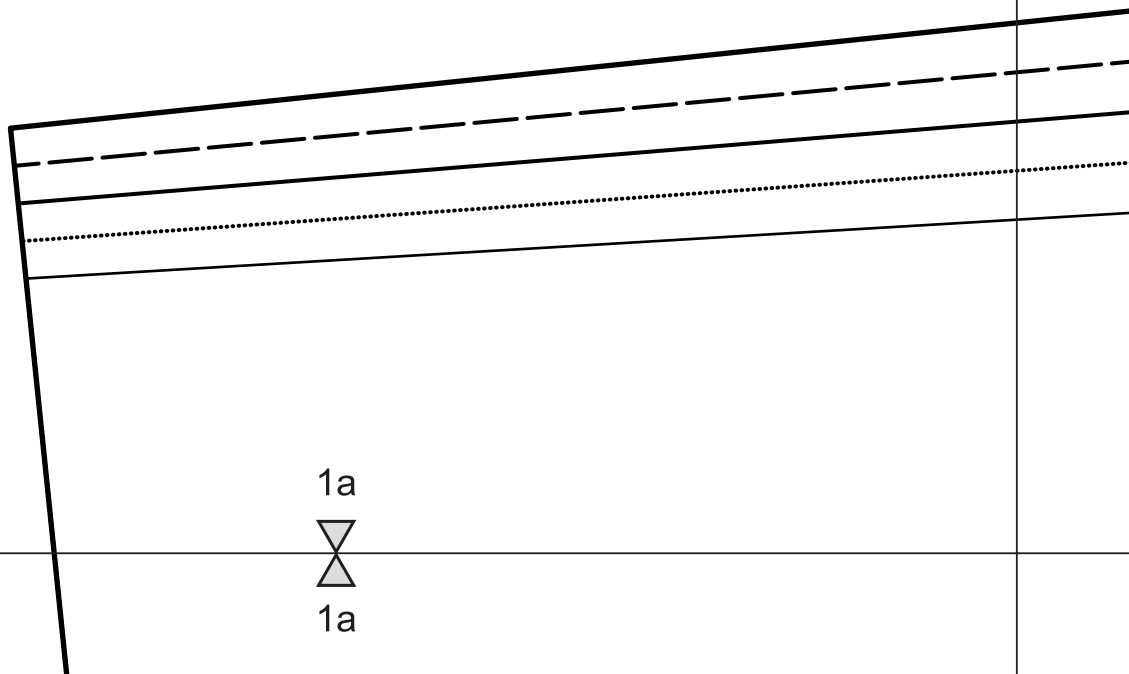


A2  A2

1a



1a



2b



2b

52 54

48 50

44 46

40 42

36 38

ZIYANIZ

A2



A2

B2



B2

1b



1b

2c



2c

C2  C2

B2  B2

1c



1c

2d



2d

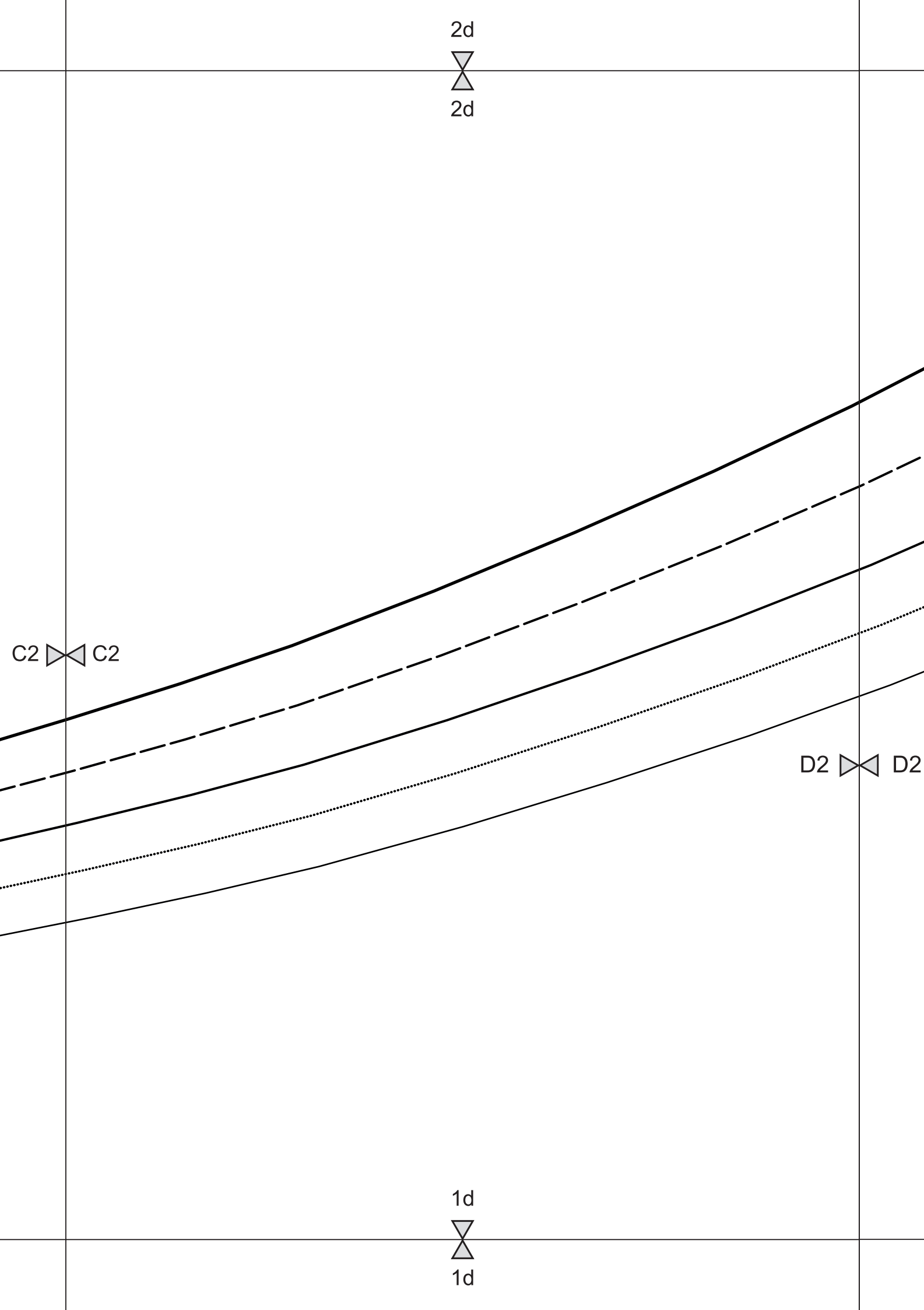
1d

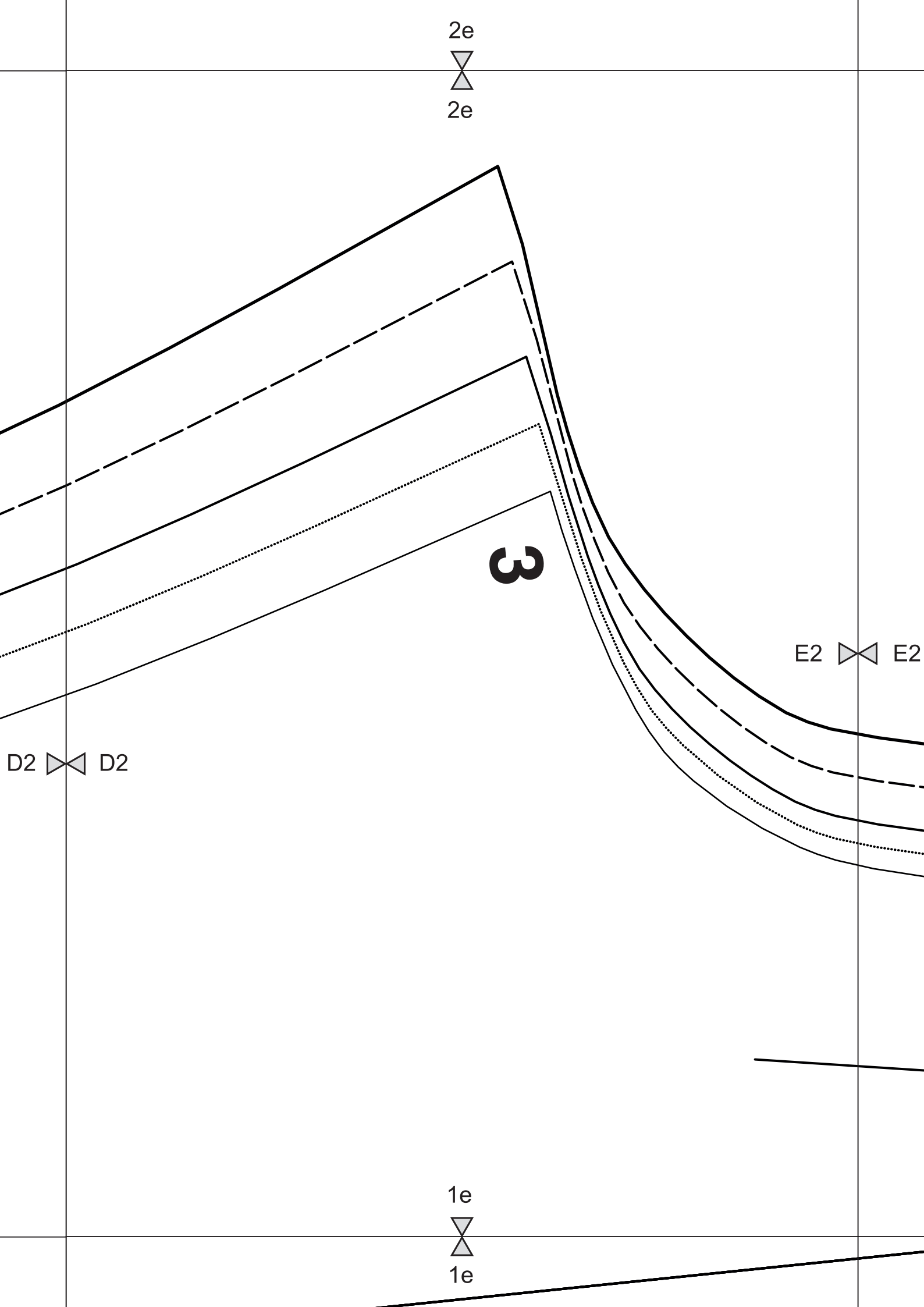


1d

C2  C2

D2  D2





2f



2f

CONTROLE VLAK



10 cm



10 cm



E2  E2

F2  F2

MIDDENACHTER

ZAKLIJN

1f



1f

2g



2g

TUNNEL

VOURWUJN

STOFVOUW

MIDDENVOOR

F2



F2

G2

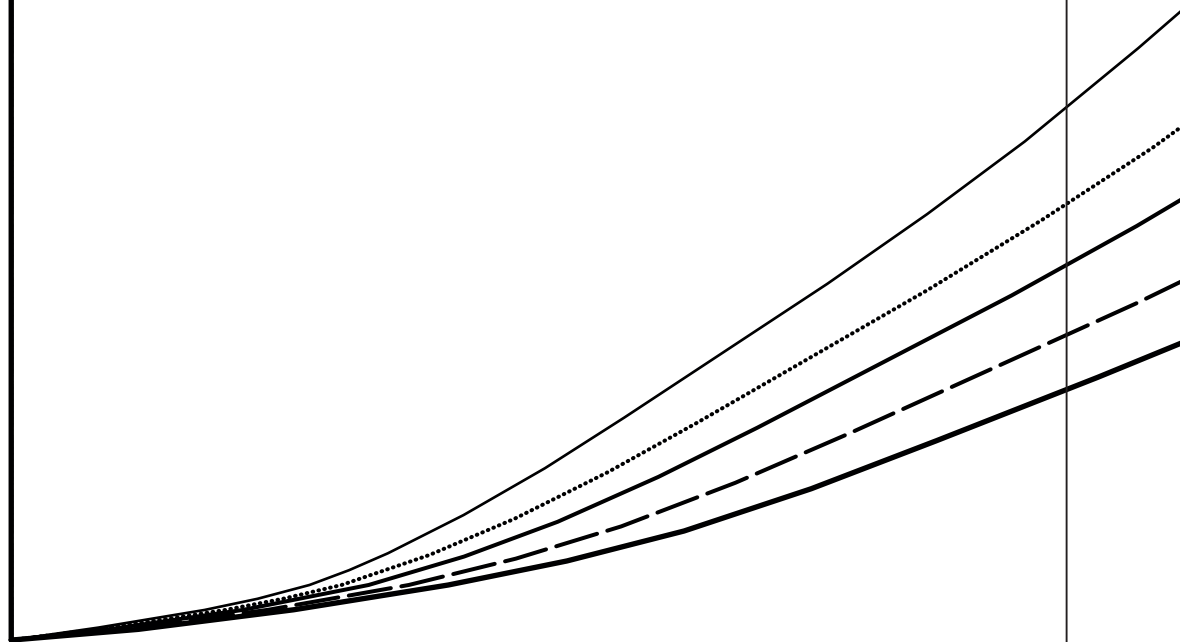


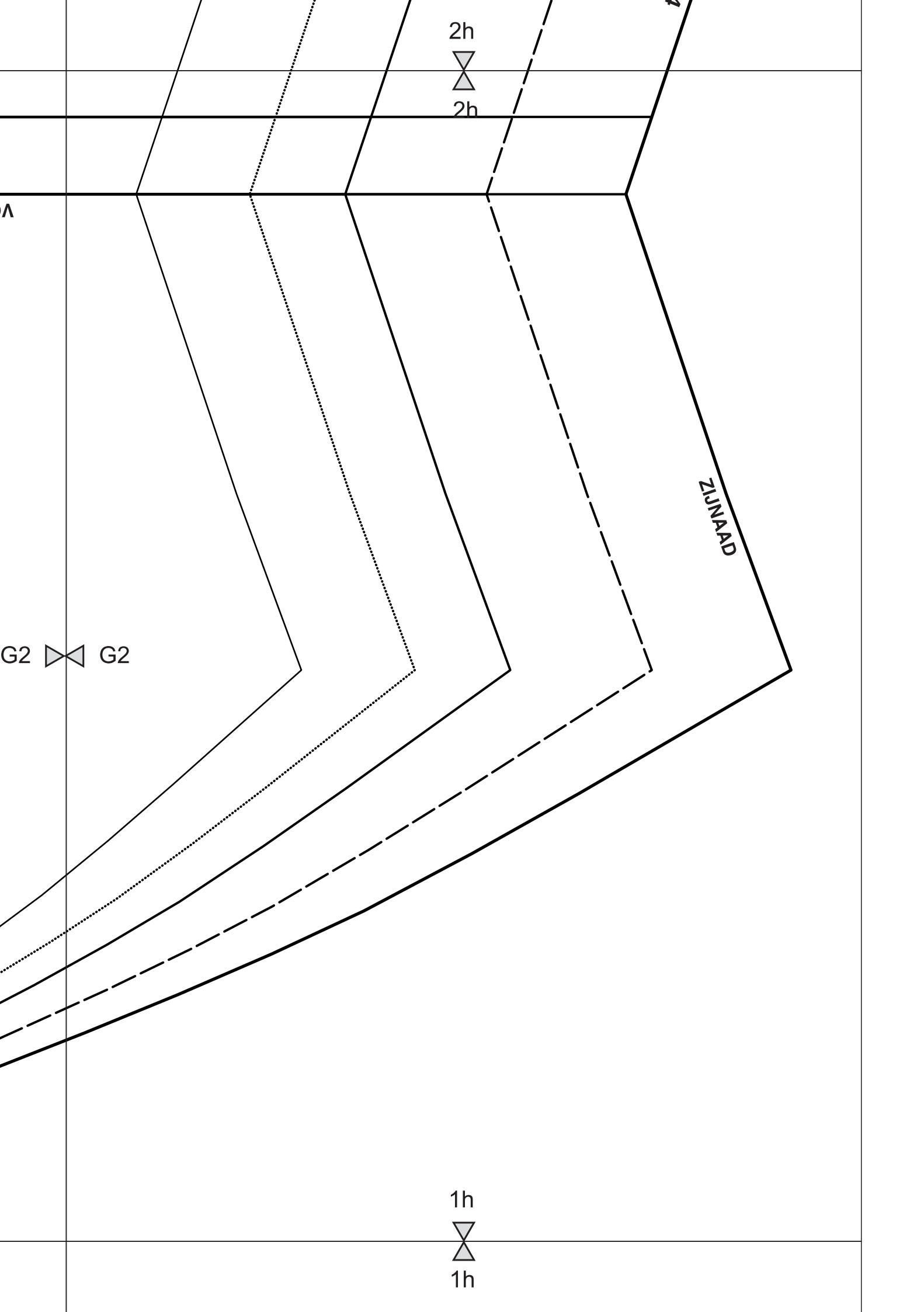
G2

1g



1g





2h
2h

A

G2 G2

ZIJNAAD

1h
1h

3a



3a

A3



A3

ZAKINGANG

2a



2a

3b



3b

A3  A3

B3  B3

2b



2b

3c



3c

RECHT VAN DRAAD

B3  B3

C3  C3

ZIJNAAD

2c



2c

3d



3d

C3  C3

D3  D3

NRIZ

2d



2d

3e



3e

D3  D3

E3  E3

2e



2e

3f



3f



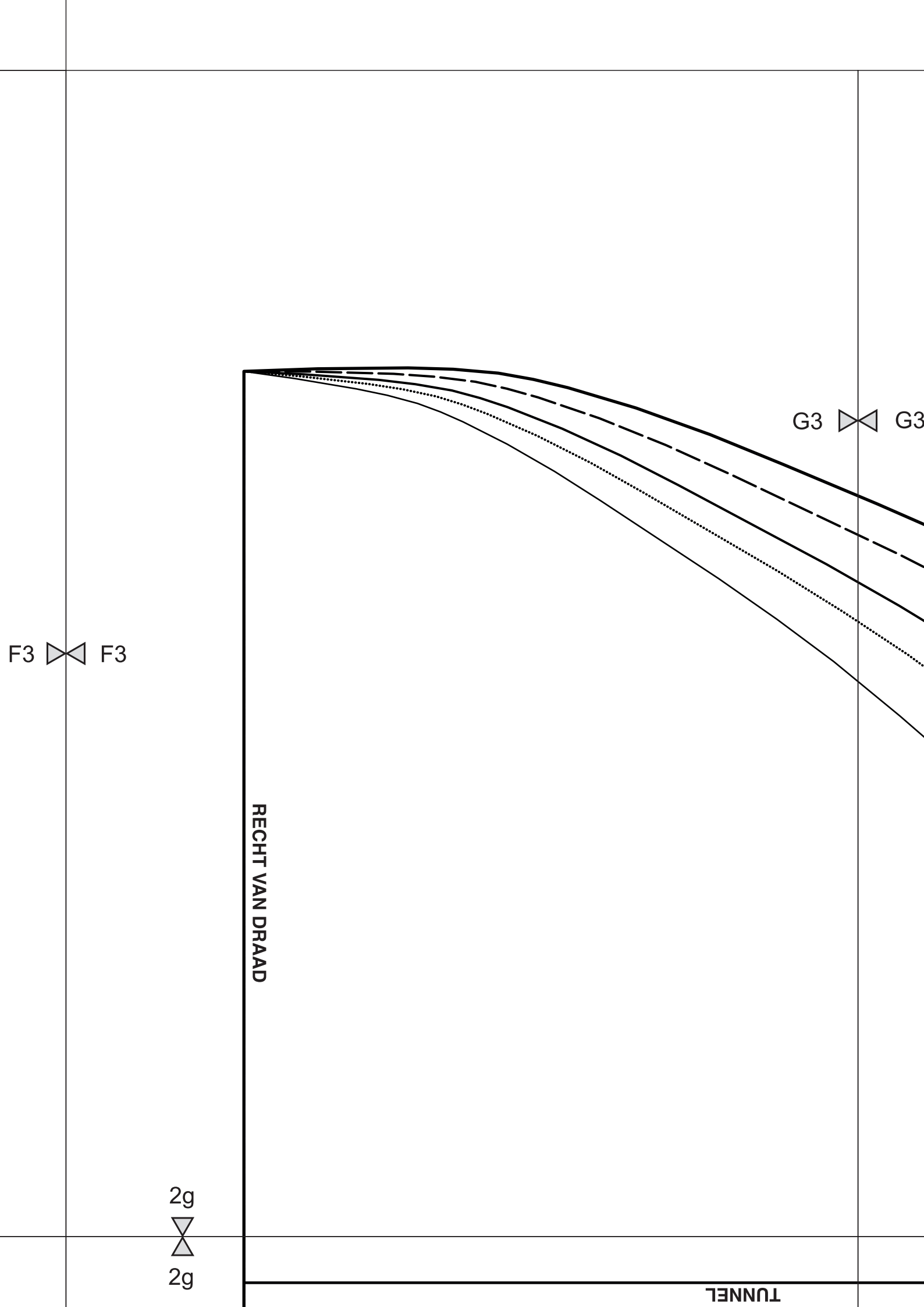
E3  E3

F3  F3

2f



2f



RECHT VAN DRAAD

TUNNEL

2g



2g

F3



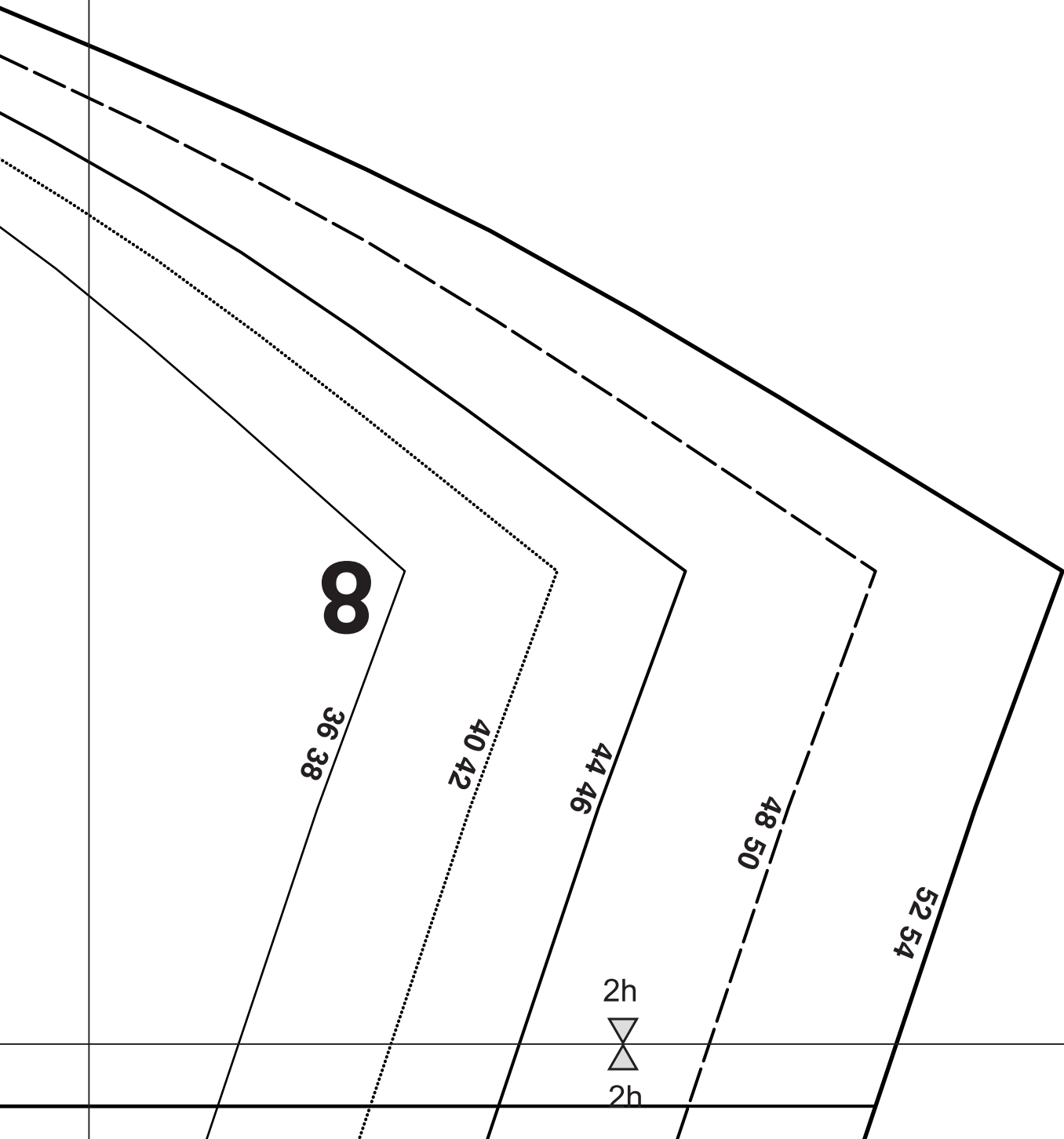
F3

G3

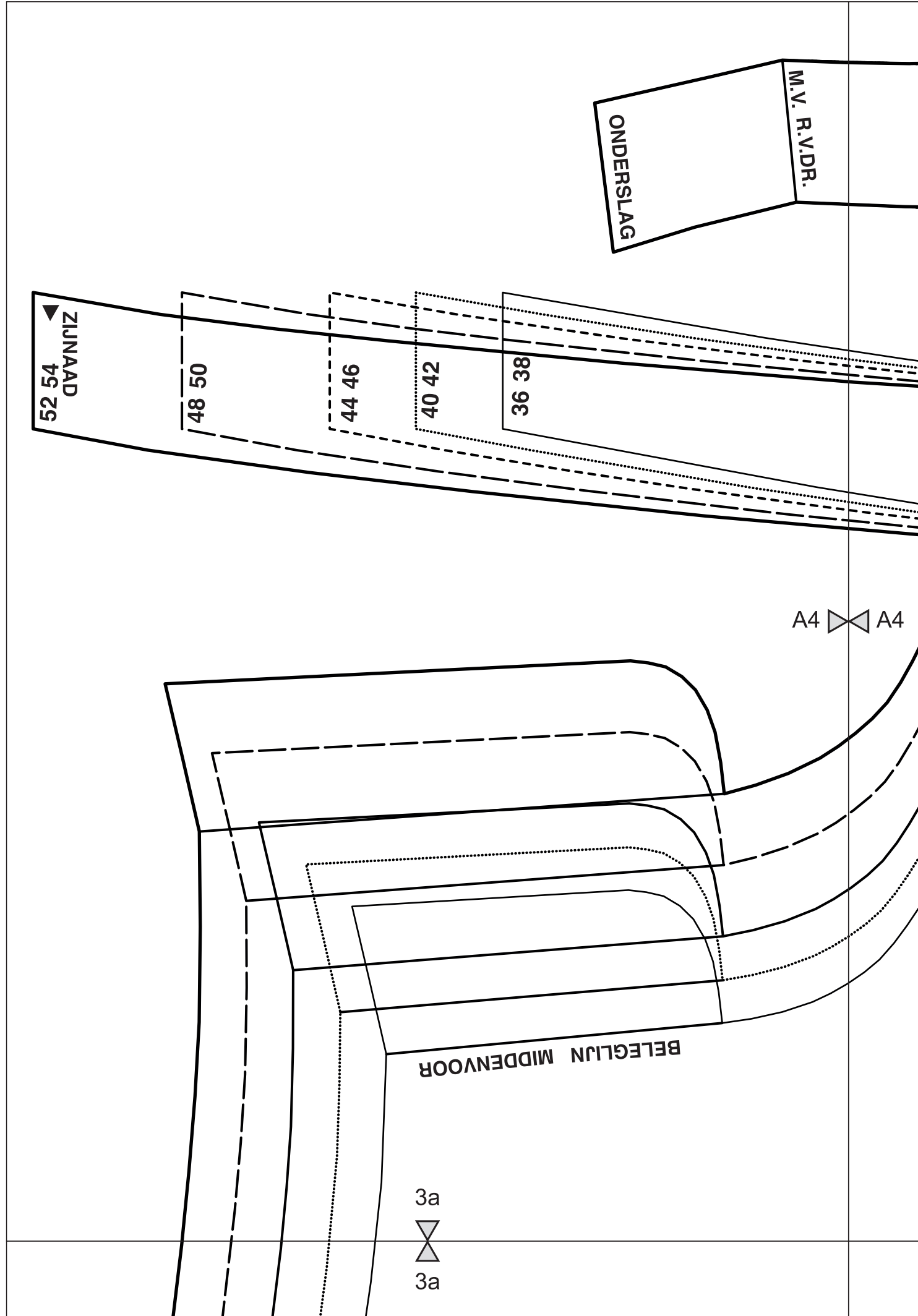


G3

G3  G3



2h  2h



52 54
ZIJNAAD

48 50

44 46

40 42

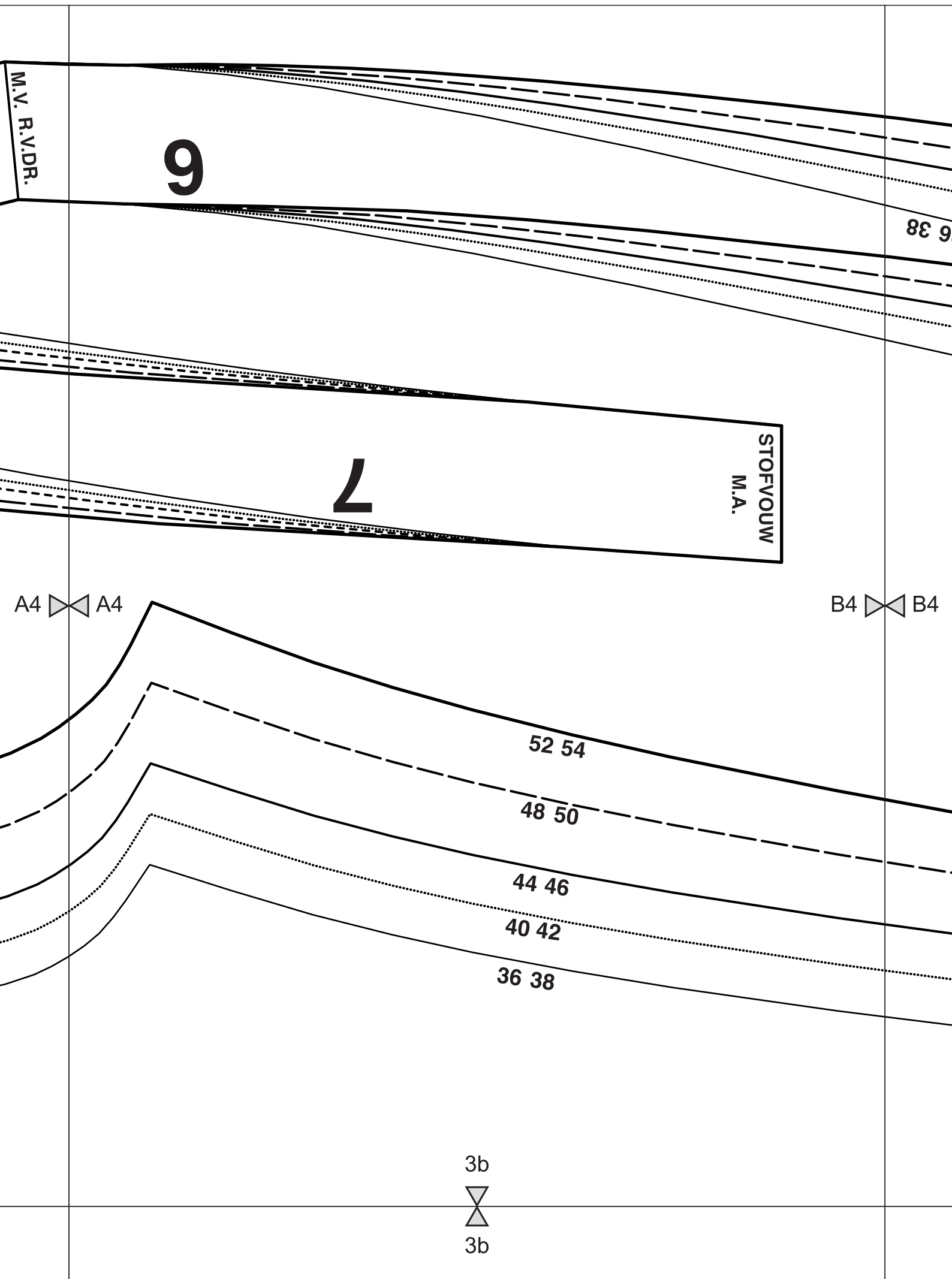
36 38

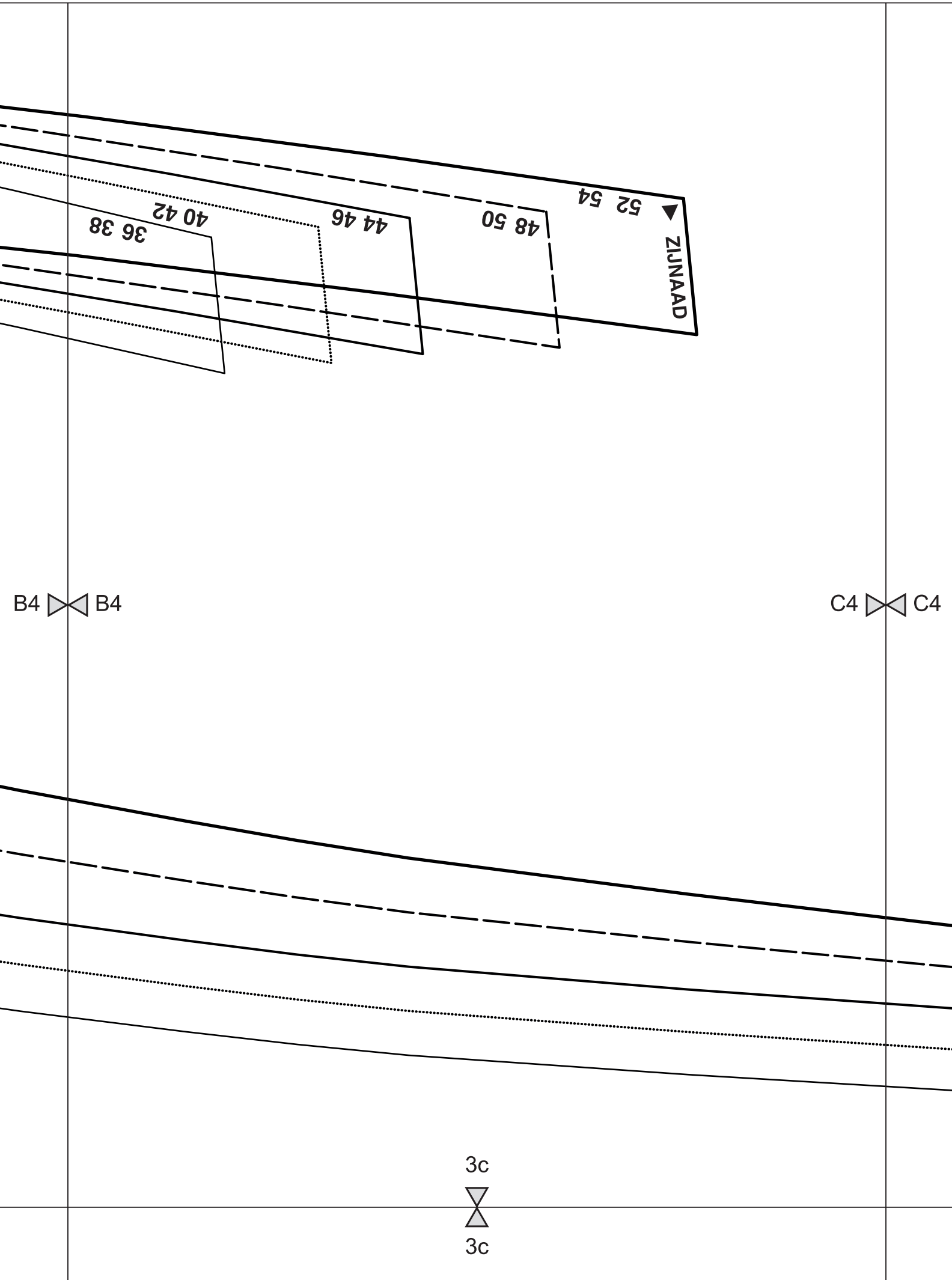
ONDERSLAG
M.V. R.V.D.R.

A4  A4

BELEGLIJN MIDDENVOOR

3a  3a





RECHT VAN DRAAD

AFKNIPLIJN BOVENZAK

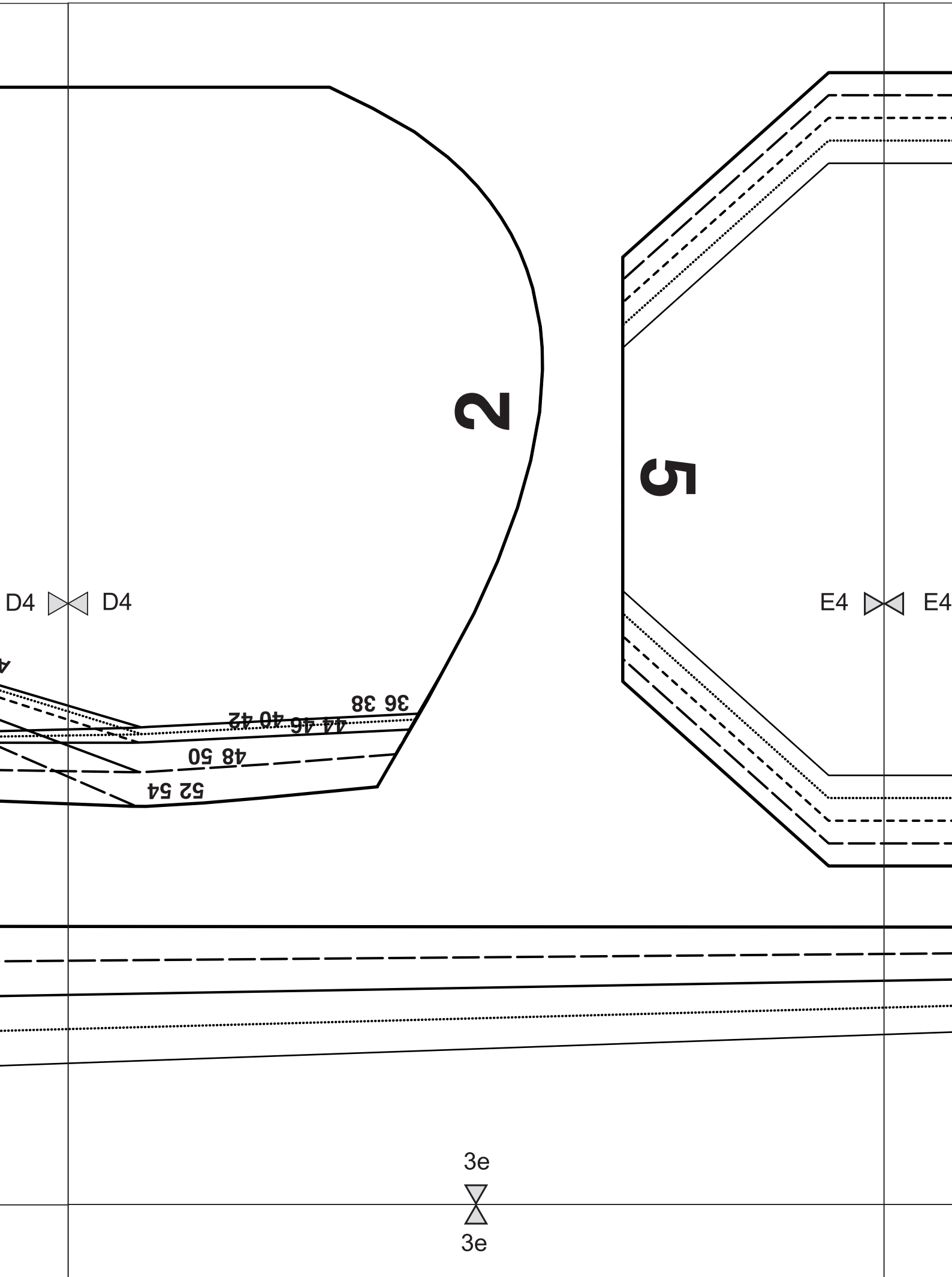
C4  C4

D4  D4

3d



3d



RECHT VAN DRAAD

BELEGLIJN

E4  E4

36 38

40 42

44 46

48 50

52 54

3f



3f