

Wichtig!

Bevor Sie den Schnitt ausdrucken, diese Seite ganz genau lesen!

Bevor Sie alle Seiten für den Schnitt ausdrucken, drucken Sie zuerst **NUR DIESE SEITE**.

Wenn Sie diese Seite ausgedruckt haben, prüfen Sie mit einem Lineal, ob das Quadrat auf der ausgedruckten Seite exakt 10 x 10 cm groß ist.

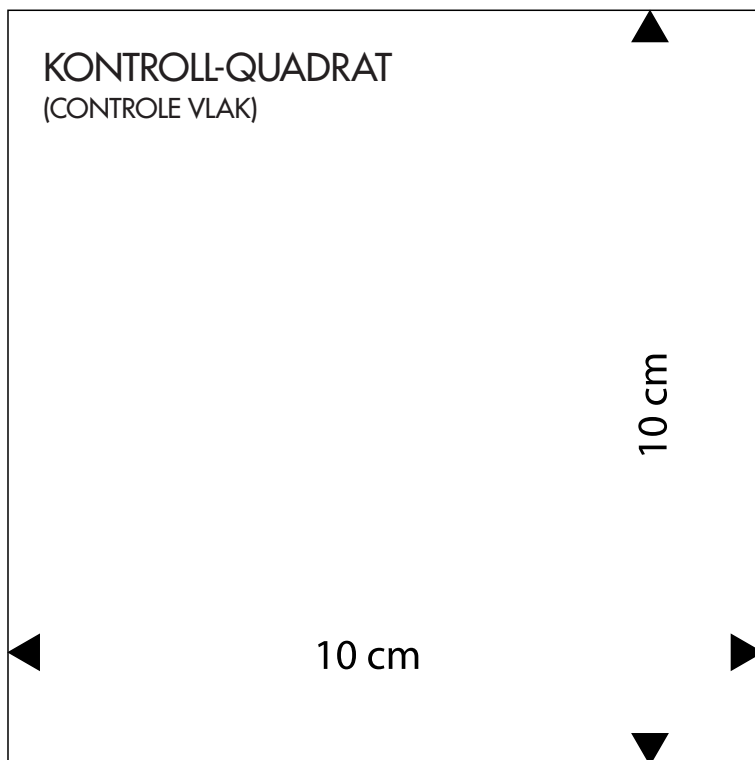
Wenn das Quadrat nicht exakt 10 x 10 cm groß ist, sollten Sie die Einstellungen des Druckers prüfen. Im Grunde genommen sollte die Seite in Originalgröße (100%) ausgedruckt werden: A4-Format, 210 x 297 mm.

Erst nachdem Sie diese Seite ausgedruckt haben und das Quadrat exakt 10 x 10 cm groß ist, können Sie die anderen Seiten für den Schnitt mit

DENSELBE EINSTELLUNGEN (Originalgröße A4) ausdrucken. Auf einer dieser Seiten für den Schnitt steht zur Kontrolle noch ein Quadrat. Die Druckversion dieses Quadrats sollte exakt 10 x 10 cm groß sein. Bevor Sie die Teile für den Schnitt ausschneiden und zusammenkleben, sollten Sie zuerst prüfen, ob dieses Quadrat auch exakt 10 x 10 cm groß ist.

NUR wenn beide Quadrate exakt 10 x 10 cm groß sind, haben die Zeichnungen der Druckversion die richtige Maße und können Sie mit dem Ausschneiden und Zusammenkleben der Teile beginnen.

Falls Sie die Größe der beiden Quadrate nicht vorab prüfen, kann es beim Schnitt zu Abweichungen kommen, wo durch die richtige Größe des Schnitts nicht garantiert werden kann.





Dieses Modell nur aus dehnbarem Stoff nähen. In den Größen 36 bis 54.

Lesen Sie zuerst „Welche Größe passt?“ auf S. 34.

Rückw Länge: ca. 62 cm.

Sie brauchen

36/38	40/42	44/46	48/50	52/54
Aus 1 Stoff: Stoff, 1,40 m breit				
1,30 m	1,65 m	1,75 m	1,75 m	1,85 m
Aus 2 Stoffen: Uni Stoff, 1,40 m breit				
1,05 m	1,10 m	1,30 m	1,30 m	1,50 m
Aus 2 Stoffen: Blumenstoff, 1,40 m breit				
0,70 m	0,70 m	0,75 m	0,75 m	0,75 m

Außerdem: Nahtband • Knopflochgummiband • 1 Innenknopf.

Schnittteile anfertigen

Folgende Schnittteile abpausen:

- 1** Vorderteil
- 2** vord Passe
- 3** Rückenteil
- 4** Ärmel

Hinweis: Lesen Sie zuerst „Spiegeln“ auf S. 34. Teil **2** zu einem ganzen Teil aneinanderkleben. Bei Top aus 1 Stoff Teile **3** zu einem ganzen Teil aneinanderkleben.

Vermaßte Schnittteile

36/38	40/42	44/46	48/50	52/54
5 Streifen für den Tunnel (1x zuschneiden)				
4x50 cm	4x54,5 cm	4x58,5 cm	4x65 cm	4x71,5 cm
6 Halsblende und vord Blende (aus Uni-Stoff, 1x zuschneiden)				
1,5x54 cm	1,5x57 cm	1,5x60 cm	1,5x64 cm	1,5x68 cm
6 Halsblende und vord Blende (aus Blumenstoff, 2x zuschneiden)				
1,5x27 cm	1,5x28,5 cm	1,5x30 cm	1,5x32 cm	1,5x34 cm

Schnittteile aus Stoff zuschneiden

Schnittteile laut Zuschneideplan auf den Stoff stecken. Lesen Sie zuerst „Naht- und Saumzugaben“ auf S. 35. Darauf achten, rechte und linke Teile zuzuschneiden. Halskante E der vord Passe **2** und Rückenteil **3** ohne Nahtzugaben zuschneiden.

So nähen Sie das Modell

Lesen Sie zuerst „Nähte bei dehnbaren Stoffen steppen, versäubern und bügeln“ auf S. 36. Nahtband von links aufbügeln: Schulternah D vom Rückenteil **3**, Halsausschnittkante E der vord Passe **2**, Halsausschnittkante E vom Rückenteil **3**.

Vorderteil

1. Lesen Sie zuerst „Kräuseln“ auf S. 38. Seitennaht A vom Vorderteil **1** zwischen den Querzeichen 3 mm ober- und unterhalb der Konturlinie kräuseln.
2. Die Seitennaht bis 12 cm ineinanderschieben, dabei die Weite gleichmäßig verteilen.
3. Tunnelstreifen **5** rechts auf links auf das Vorderteil legen. Tunnel leicht gedehnt feststeppen, dabei bei der rechten Seitennaht A ab der Konturlinie beginnen. Kante B vom Tunnelstreifen und Vorderteil aufeinandersteppen.
4. Tunnelstreifen doppelt legen (linke Seite innen). Andere Längskante B vom Tunnelstreifen eingeschlagen von innen auf die Kante B nähen.
5. Knopfloch-Gummiband beim Tunnel einziehen. Ein Ende vom Gummiband an der linken Seitennaht A feststeppen. Gummiband bei der rechten Seitennaht überstehen lassen.

Halsblende und vord Blende

6. Schulternähte D der vord Passen und vom Rückenteil **3** aufeinandersteppen.
7. Kante L der Halsblende und der vord Blende **6** aufeinandersteppen, damit ein langer Streifen entsteht. Streifen rechts auf links auf die Passen und das Rückenteil legen. Halsausschnittkanten E aufeinandersteppen.
8. Nahtzugabe E an mehreren Stellen bis 2 mm vor der Stepplinie einschneiden. Streifen um die Halsausschnittkante nach rechts legen. Halsausschnittkante E einschlagen und schmal neben der Kante absteppen.

KNIPPPIE

Nr. 4/16

Vord Passen

- 9. Lesen Sie zuerst „Eingeschlagener Saum“ auf S. 39. Unterkante C der vord Passe **2** 1,5 cm breit säumen.
- 10. Die vord Passen mit der rechten Seite nach oben hinlegen. Rechte vord Passe auf die linke vord Passe legen, dabei treffen die vord Mittellinien und die Unterkanten aufeinander. Seitennähte A heften.

Teile

- 11. Vord Passen und Vorderteil mit der rechten Seite nach oben hinlegen. Vord Passen auf das Vorderteil, dabei treffen die Querzeichen aufeinander. Seitennähte A heften, dabei bleibt der Tunnel offen.
- 12. Seitennähte A steppen.

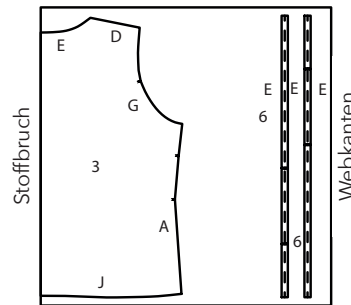
Ärmel

- 13. Lesen Sie zuerst „Ärmel einsetzen“ auf S. 36. Ärmel **4** längs doppelt legen. Ärmelnähte F steppen. Ärmel wenden. Ärmel bei den Armausschnittkanten L der Teile einsetzen.

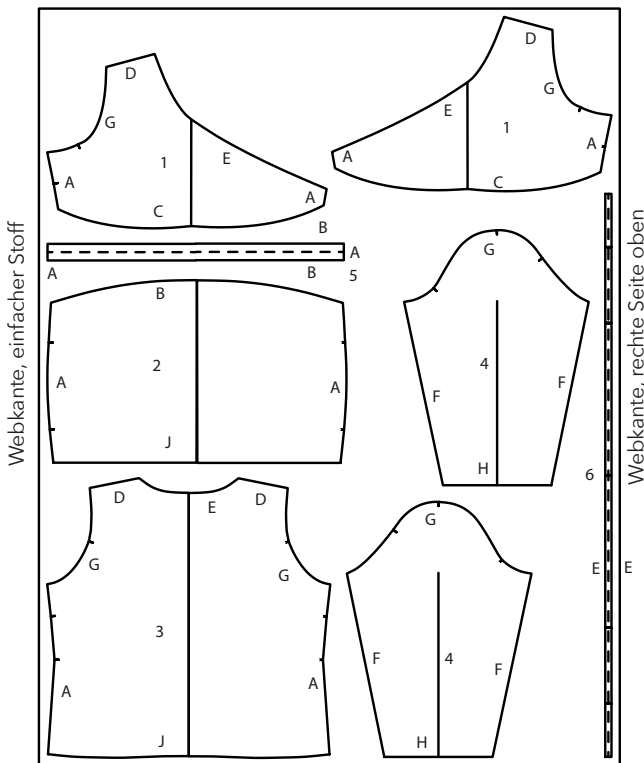
Fertigstellen

- 14. Lesen Sie zuerst „Sichtbarer Saum“ auf S. 39. Unterkante H der Ärmel und Unterkante J des Tops 2 cm breit säumen.
- 15. Lesen Sie zuerst „Knopf annähen“ auf S. 39. Knopf innen bei der rechten Seitennaht A annähen.

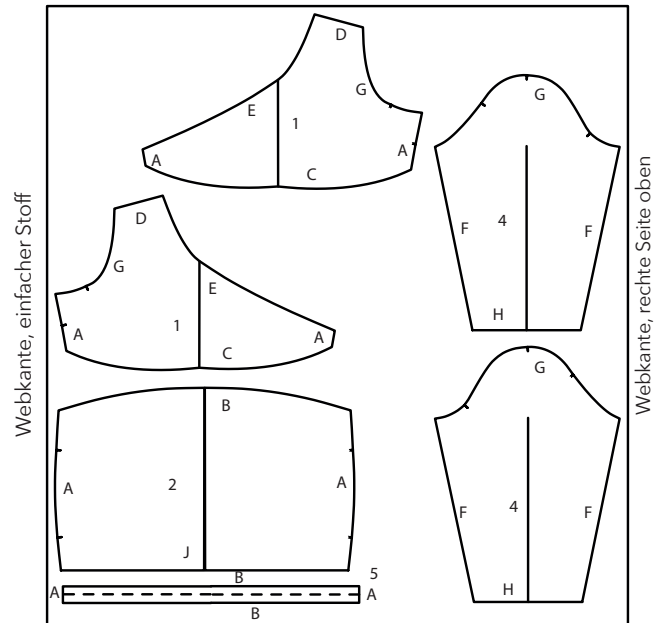
halbe Stoffbreite, 70 cm



Stoffbreite, 140 cm

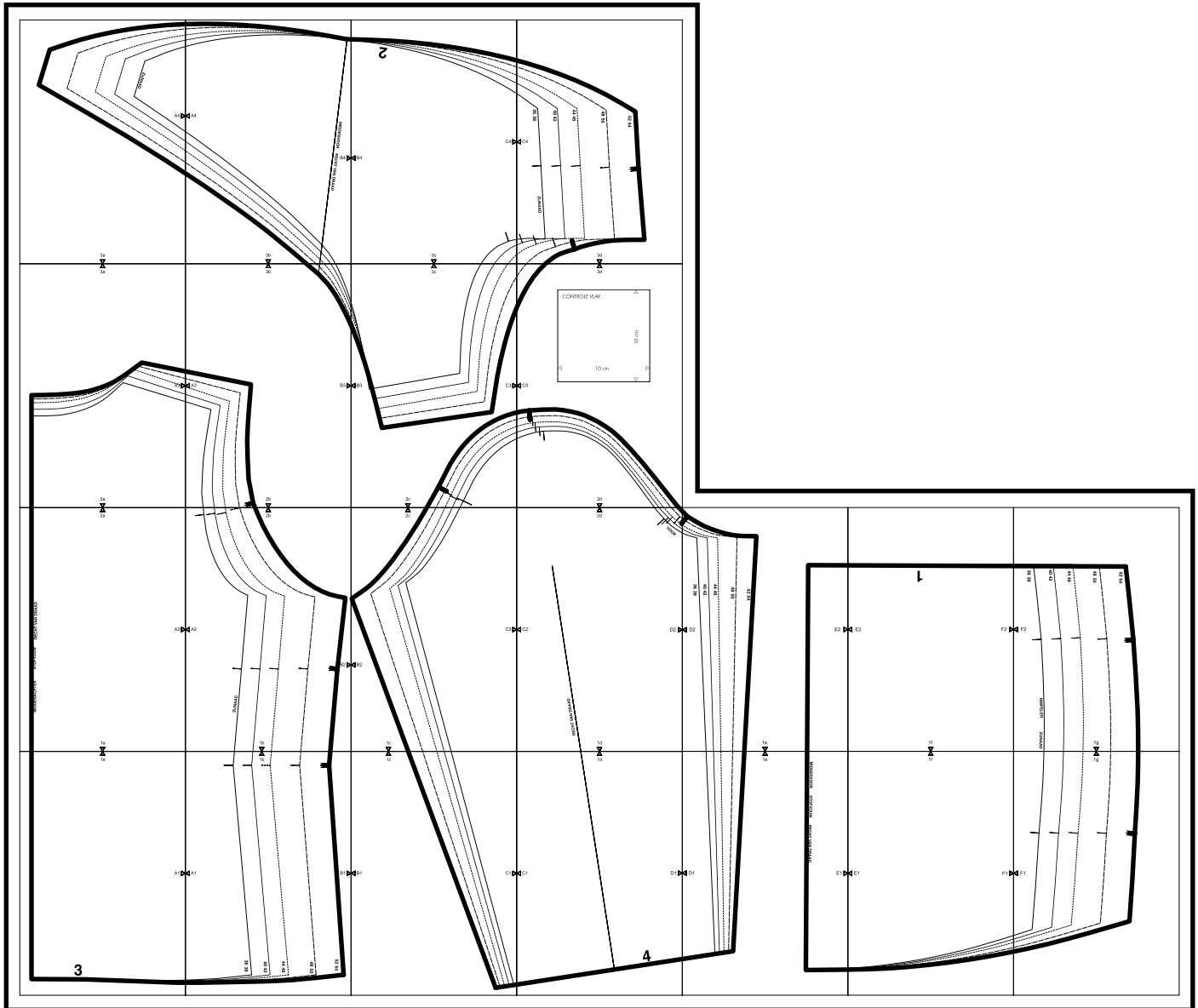


Uni Stoff, Stoffbreite, 140 cm



KNIPPPIE

Nr. 4/16



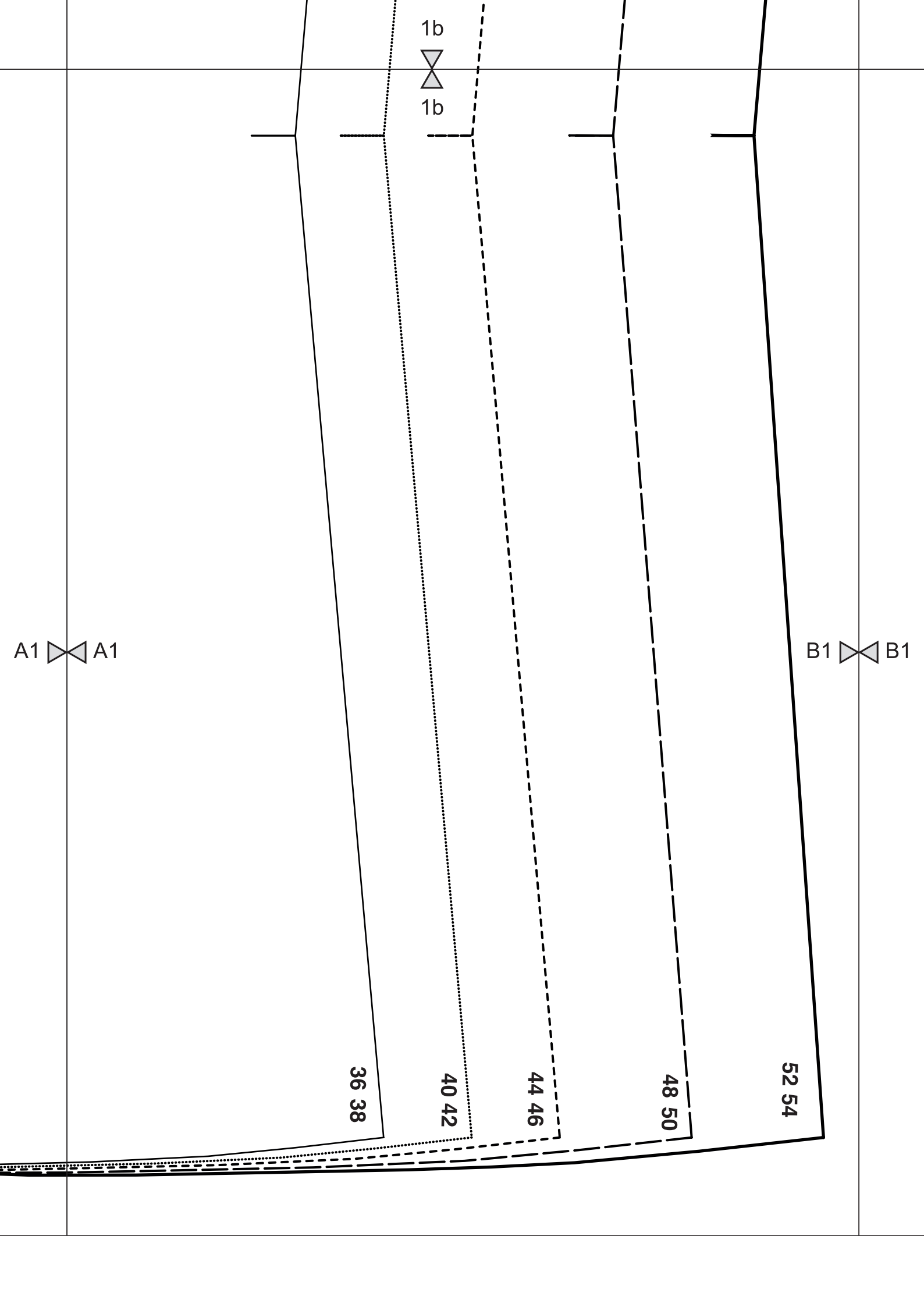
1a

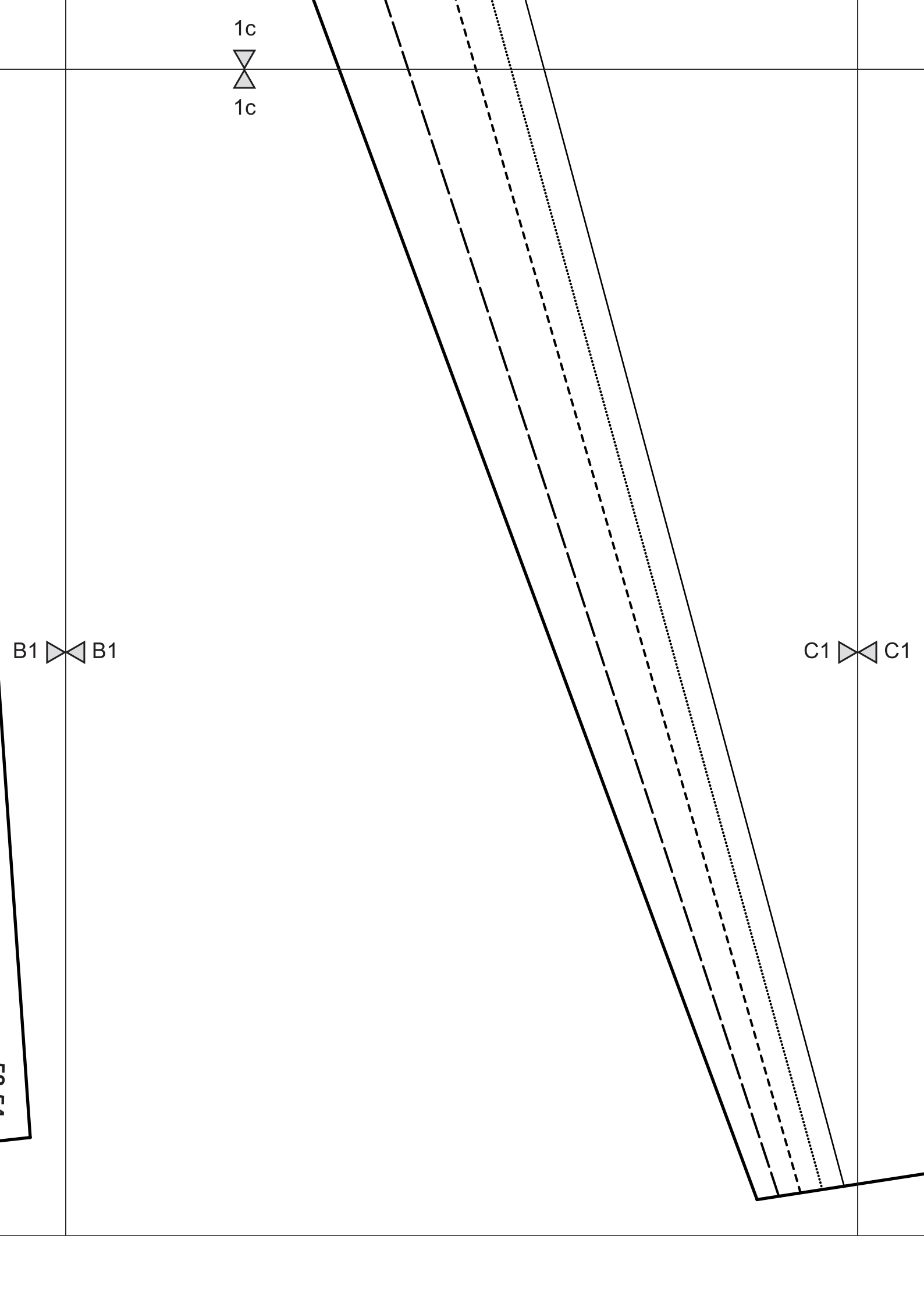


1a

A1  A1

3





1d



1d

C1  C1

D1  D1

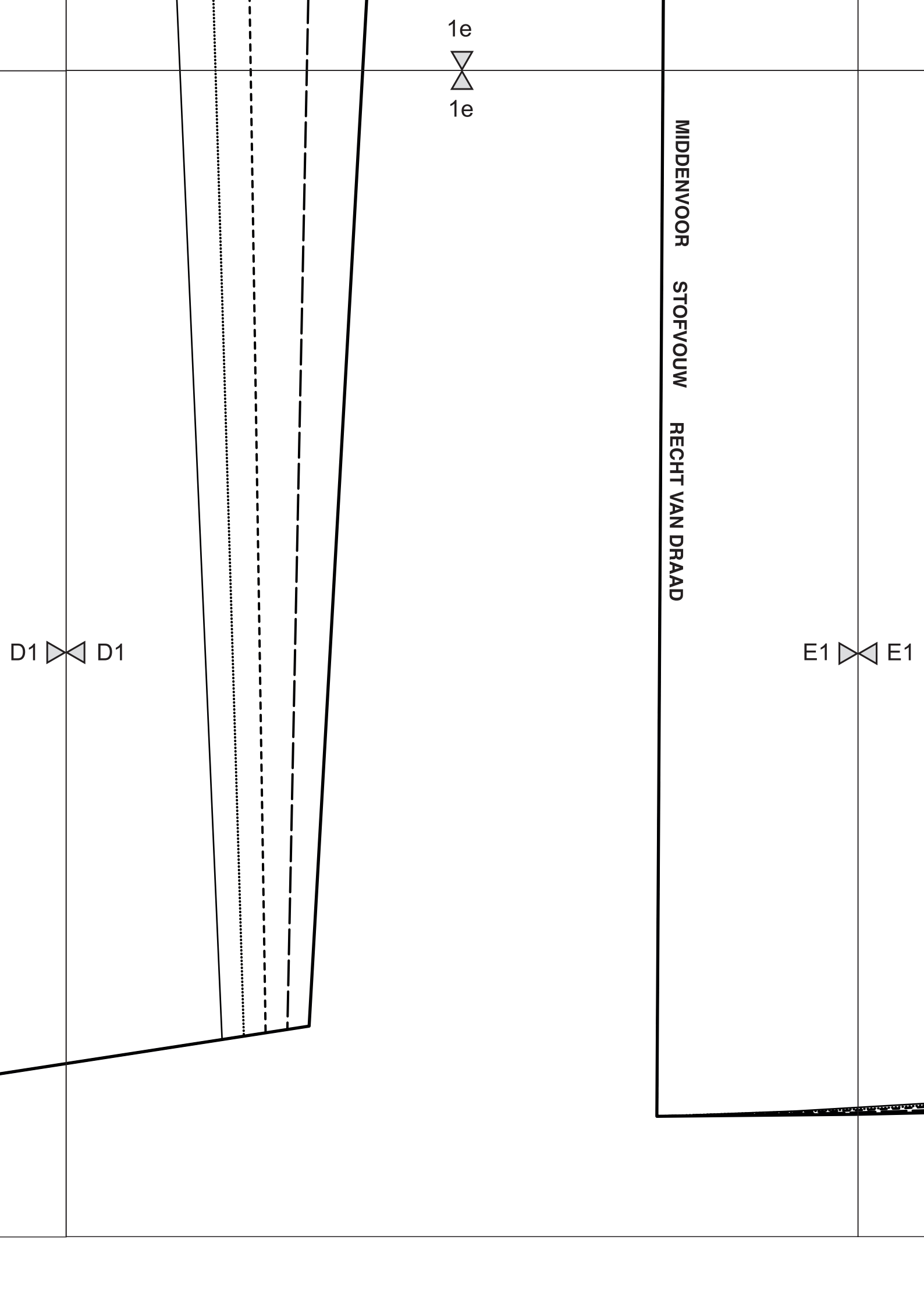
4

MIDDENVOOR STOFVOUW RECHT VAN DRAAD

E1  E1

1e  1e

D1  D1



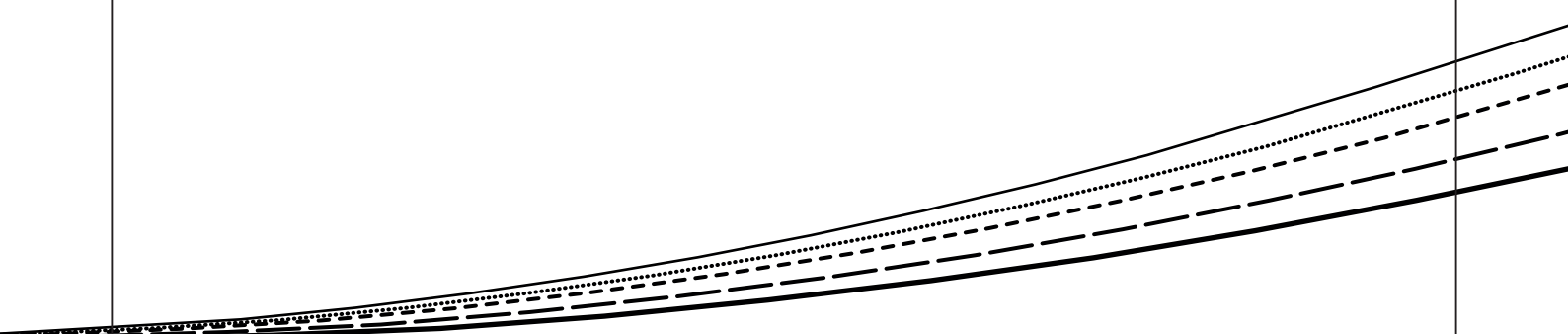
1f

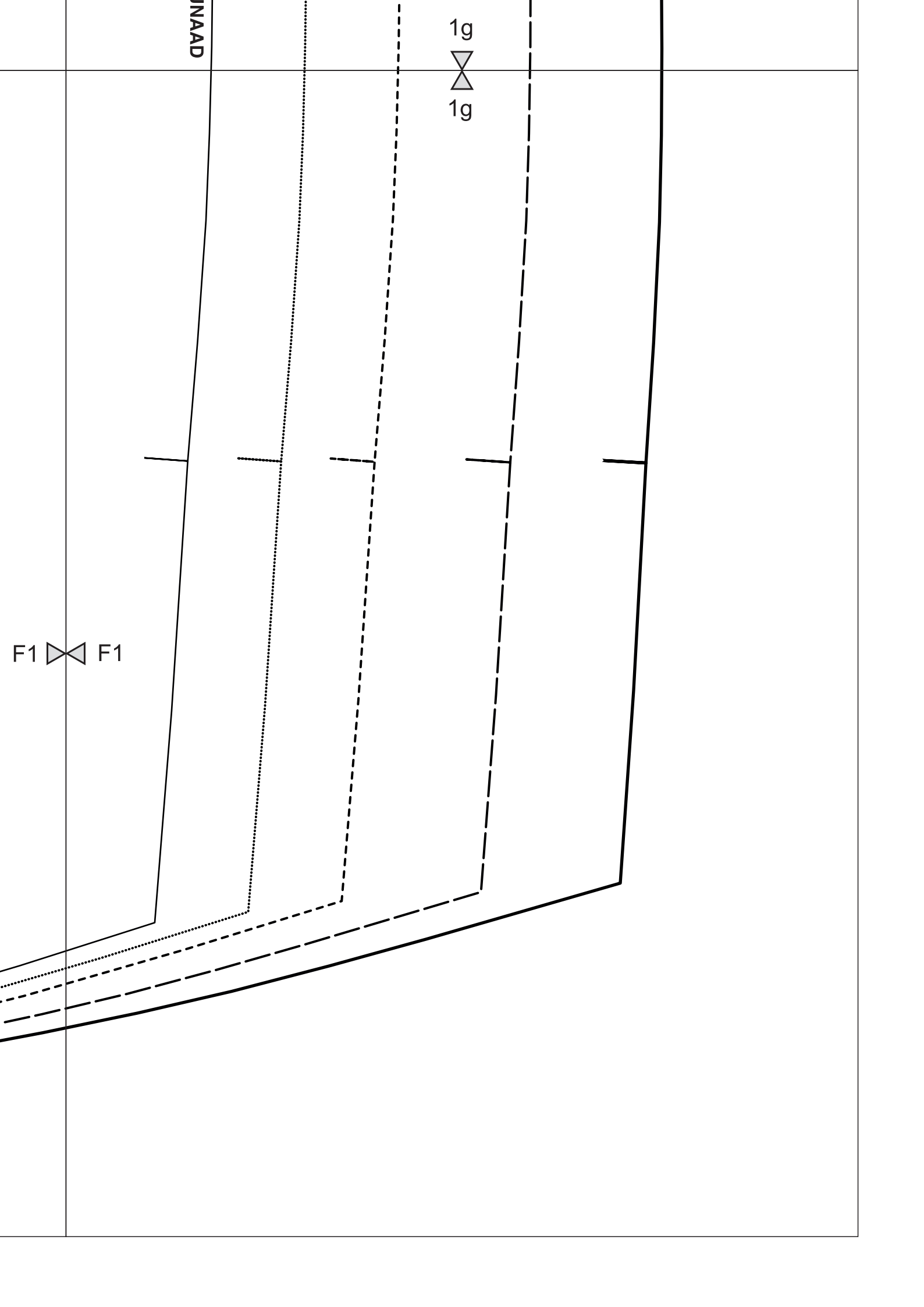


1f

E1  E1

F1  F1





2a



2a

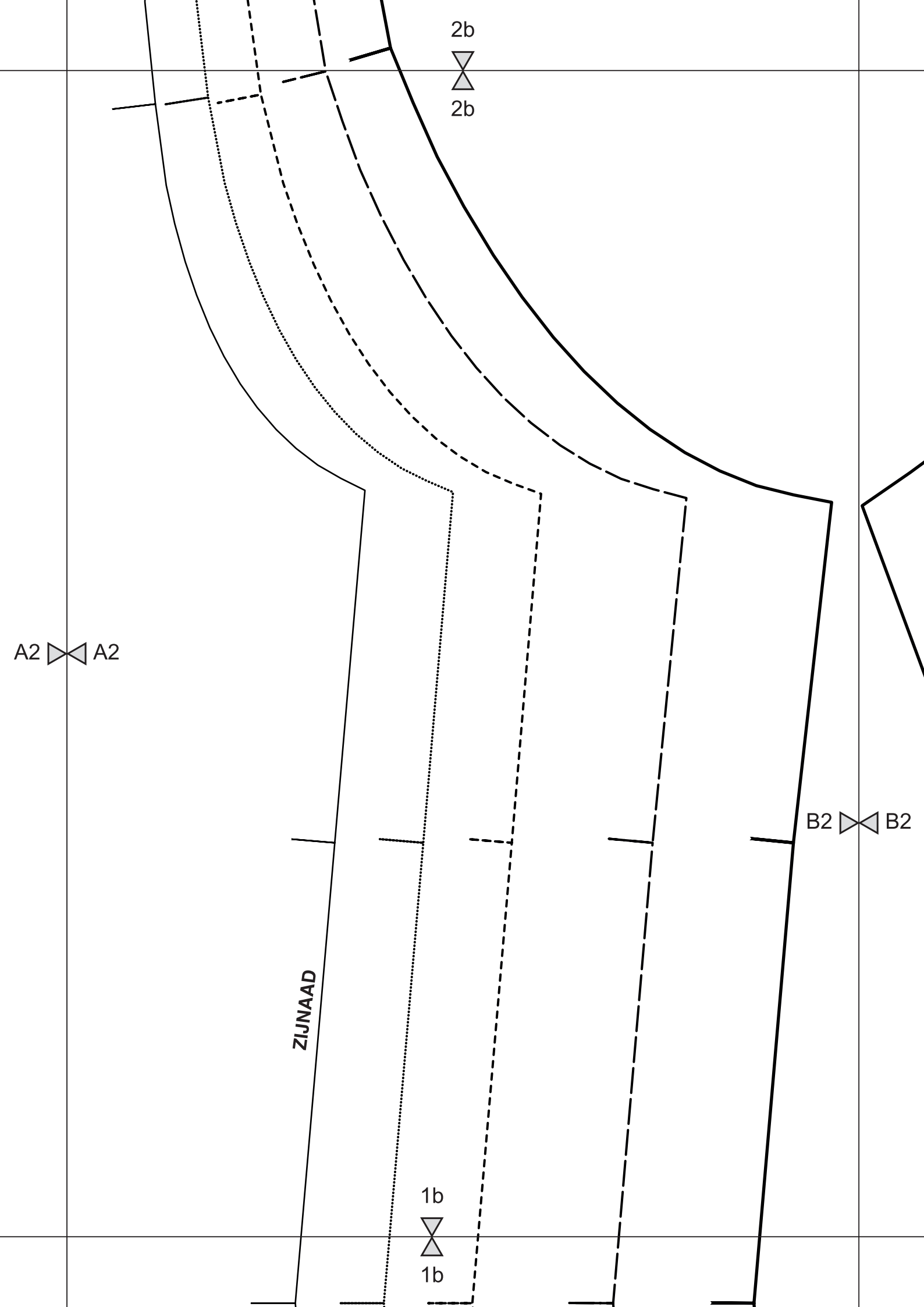
MIDDENNACHTER STOFVOUW RECHT VAN DRAAD

A2  A2

1a



1a



2b



2b

A2



A2

B2



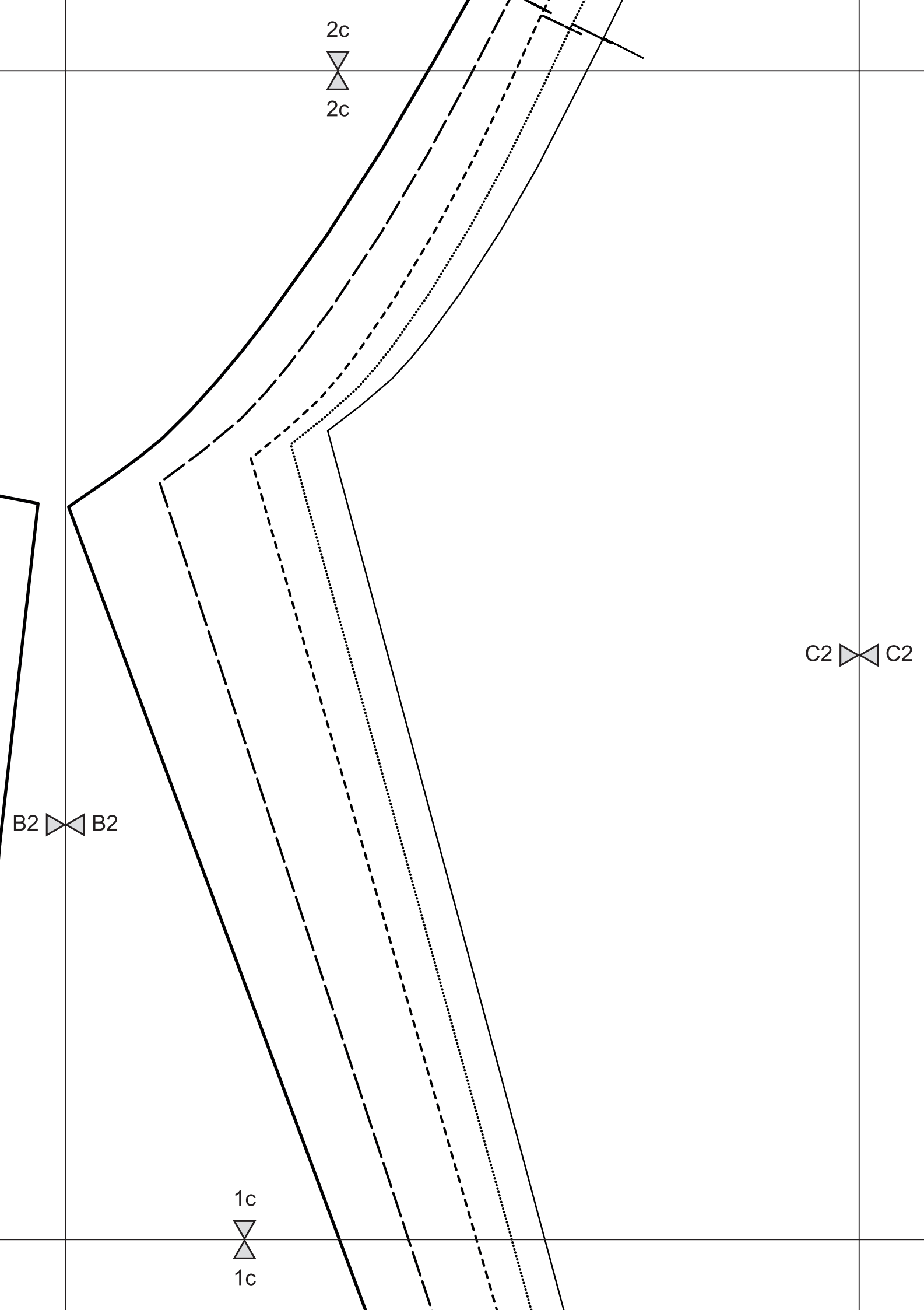
B2

ZIJNAAD

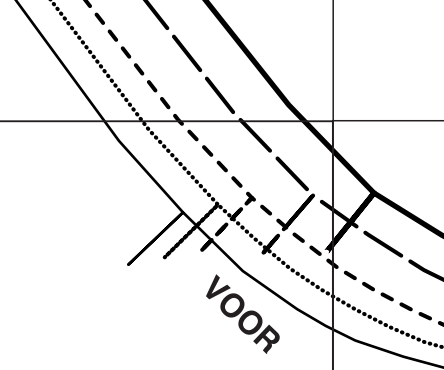
1b



1b



2d
▽
▽
2d



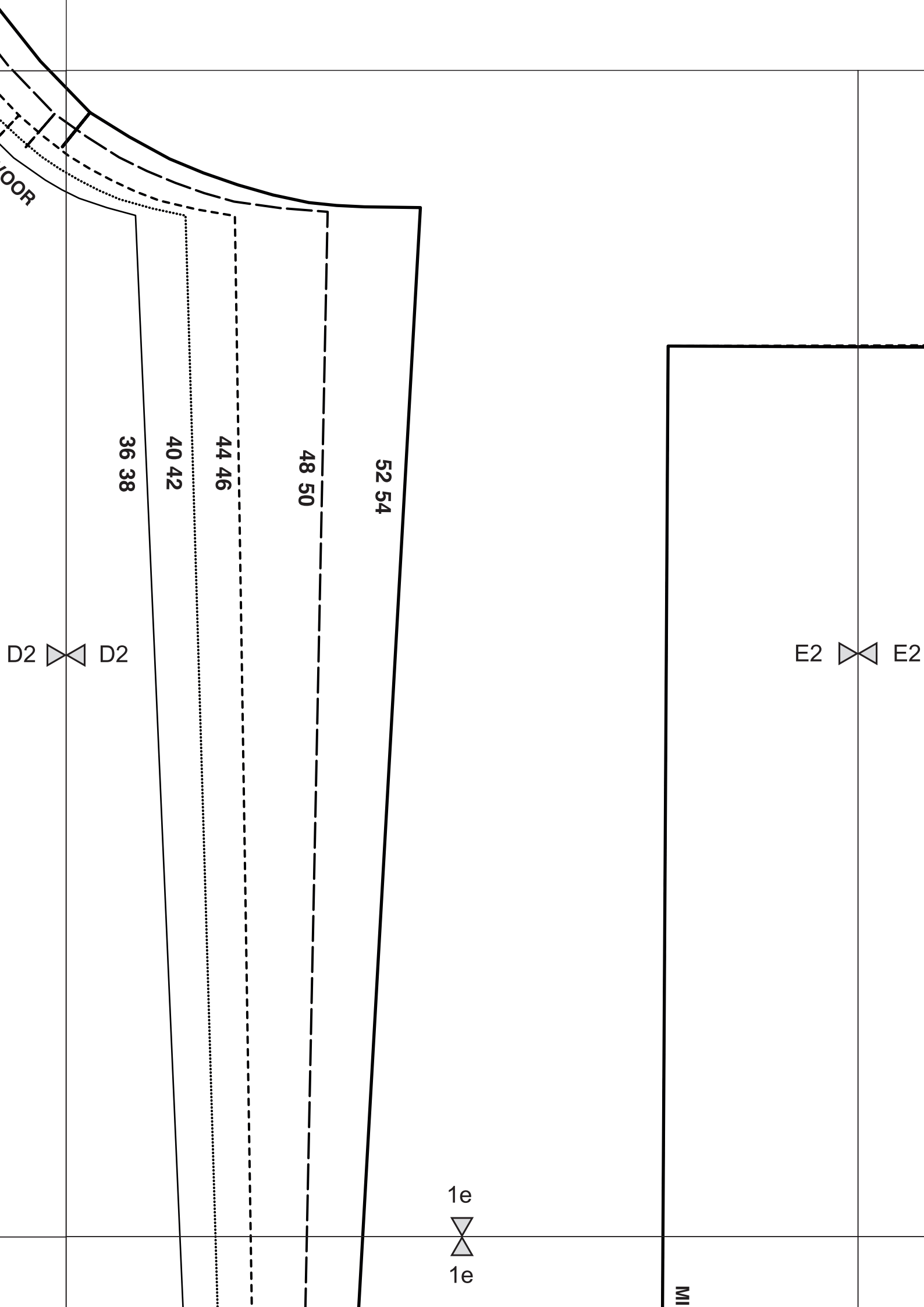
30 38

D2 ▽ D2

C2 ▽ C2

RECHT VAN DRAAD

1d
▽
▽
1d



FLOOR

36 38

40 42

44 46

48 50

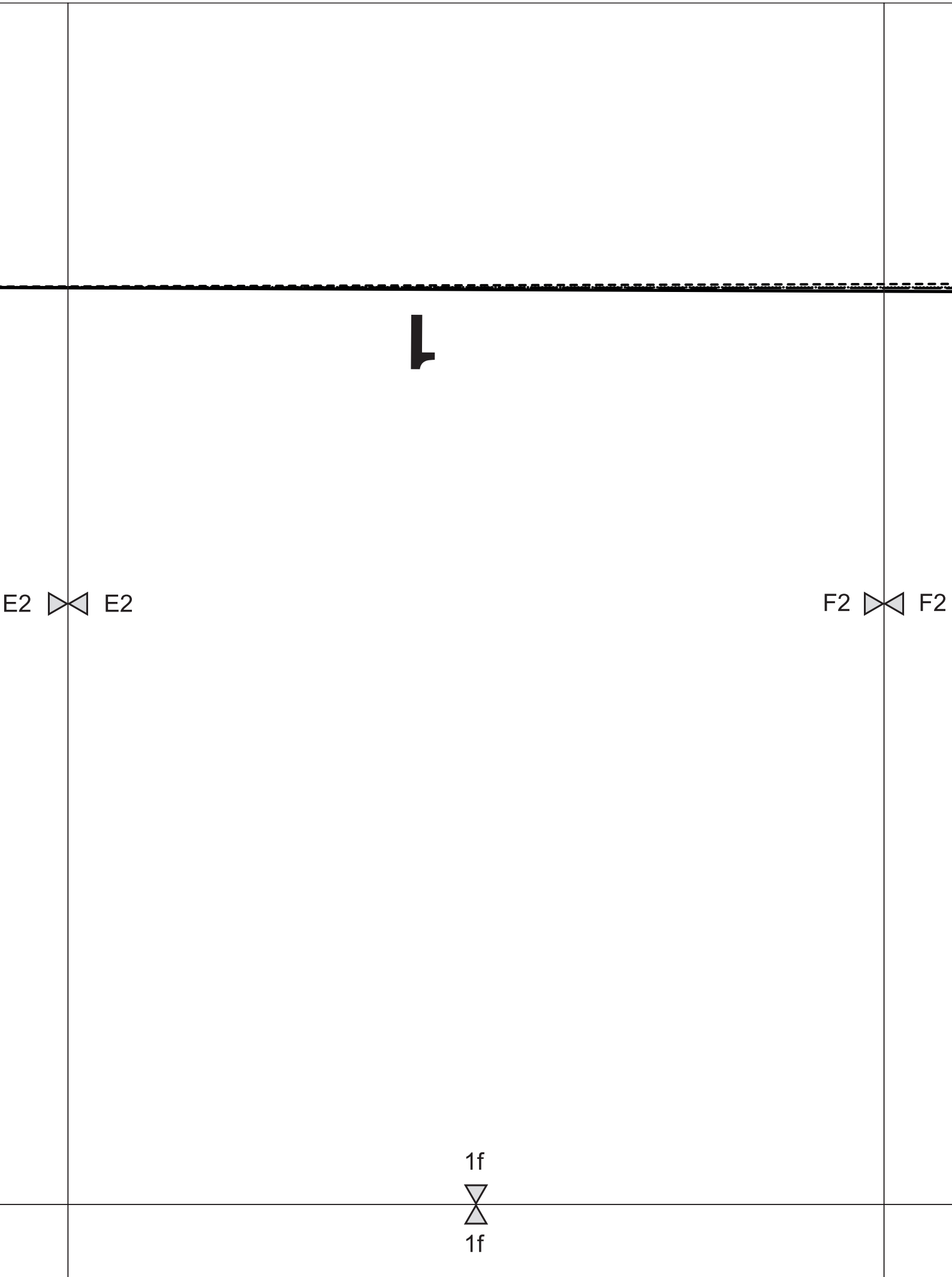
52 54

D2

E2

1e

MI



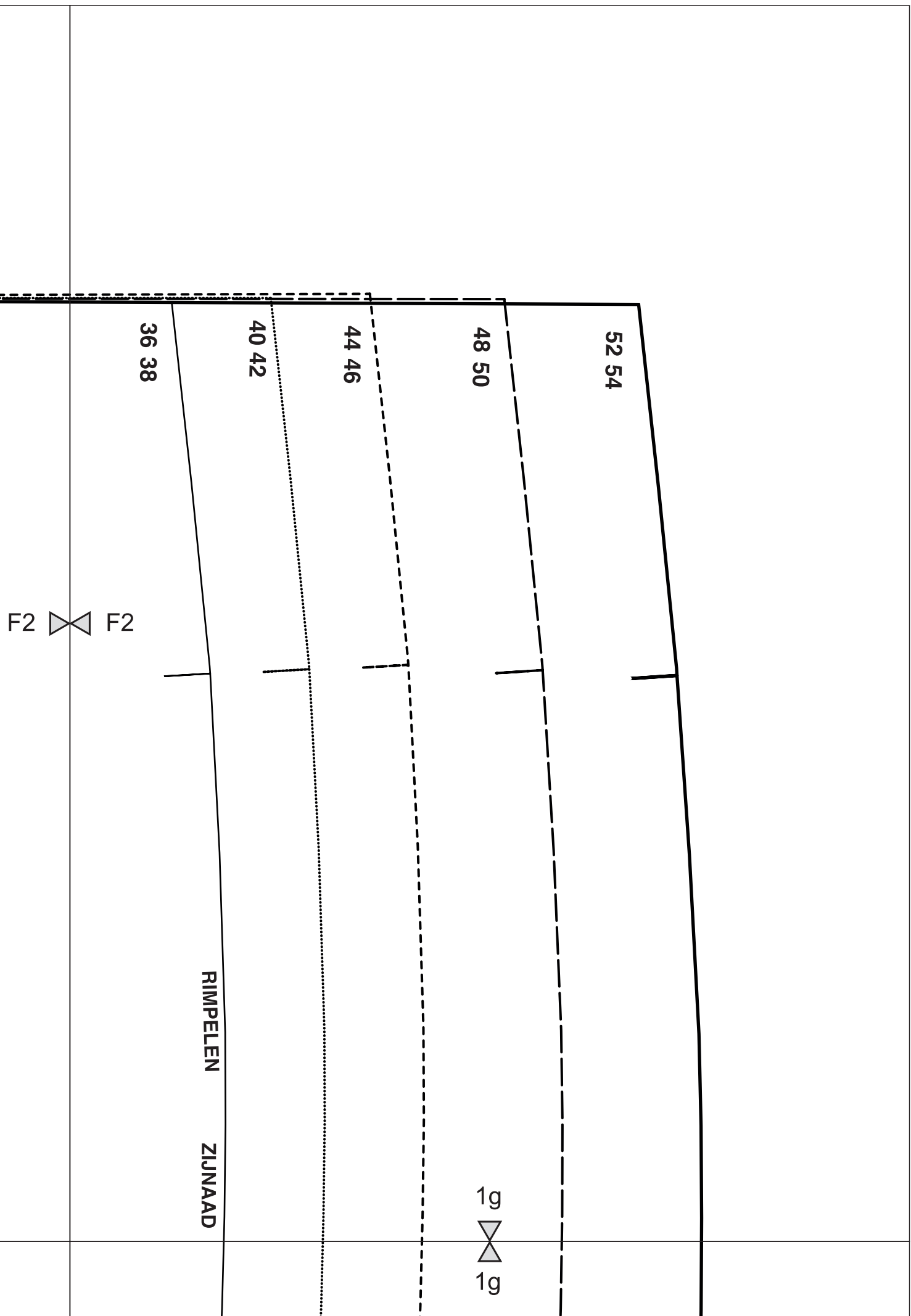
L

E2  E2

F2  F2

1f

1f



52 54

48 50

44 46

40 42

36 38

RIMPELEN

ZIJNAAD

1g

1g

F2

F2

3a



3a

2a

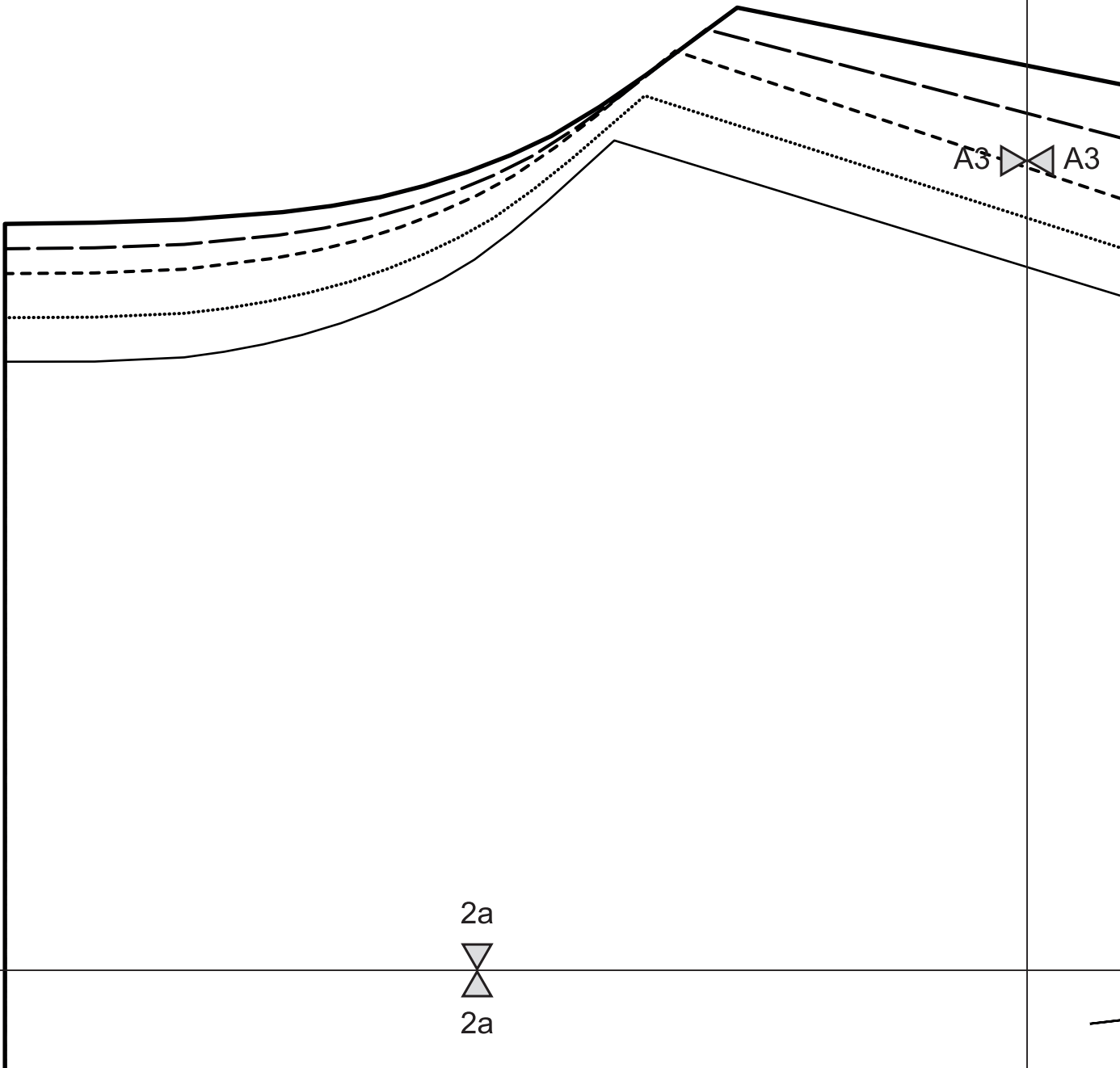


2a

A3



A3



3b



3b

B3



B3

A3

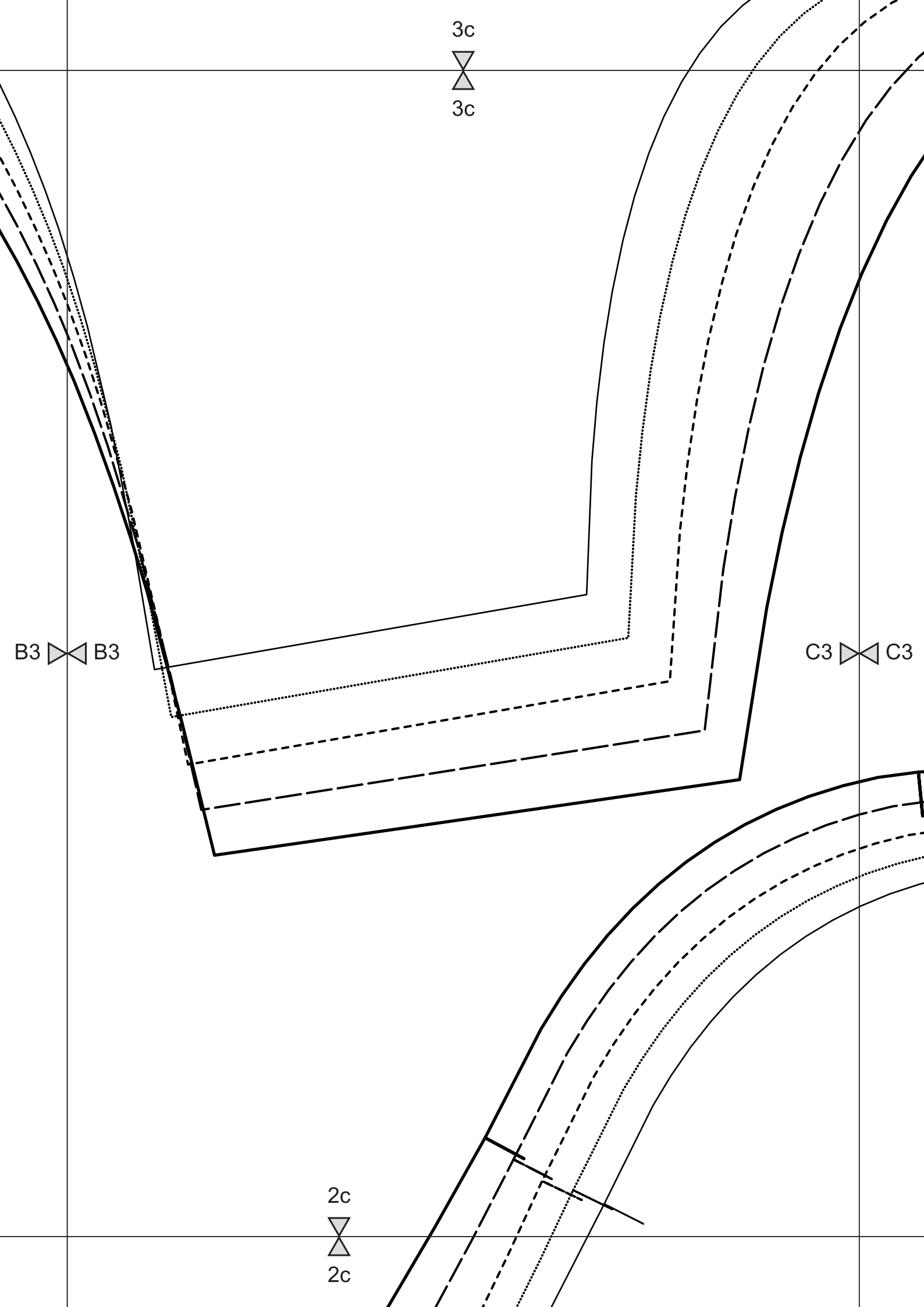


A3

2b



2b



3c



3c

B3



B3

C3



C3

2c

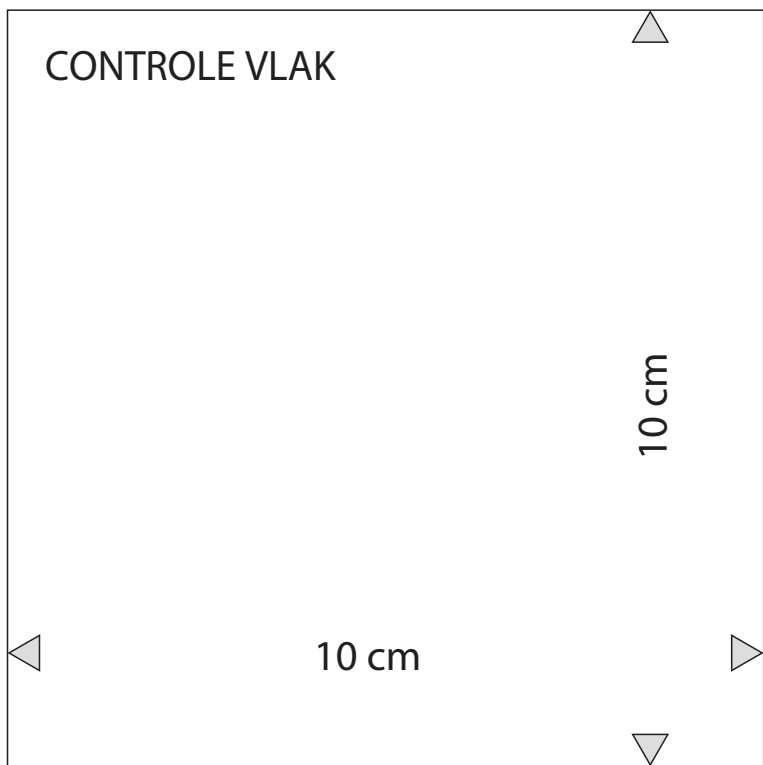


2c

3d



3d



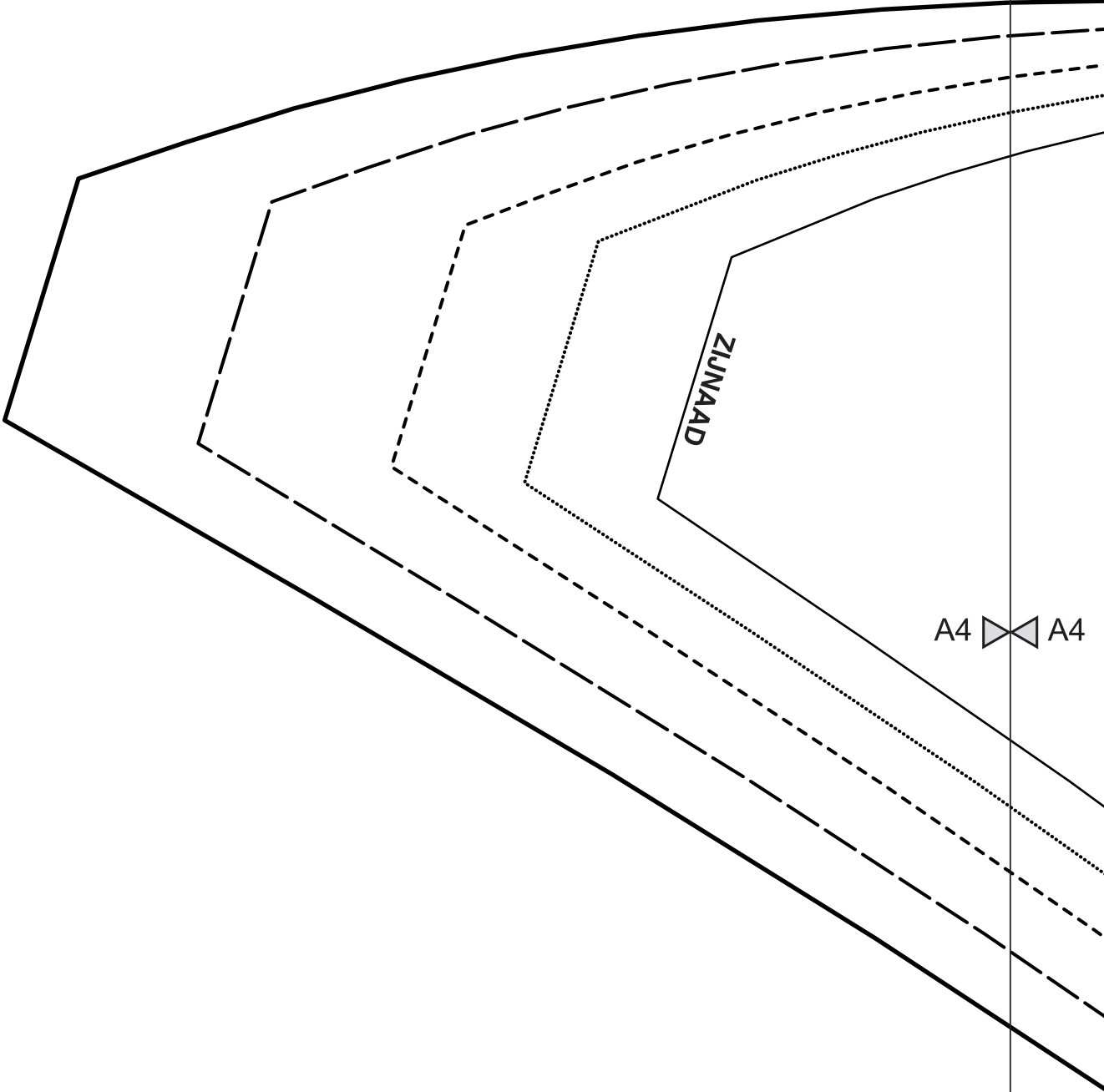
C3

C3

2d



2d



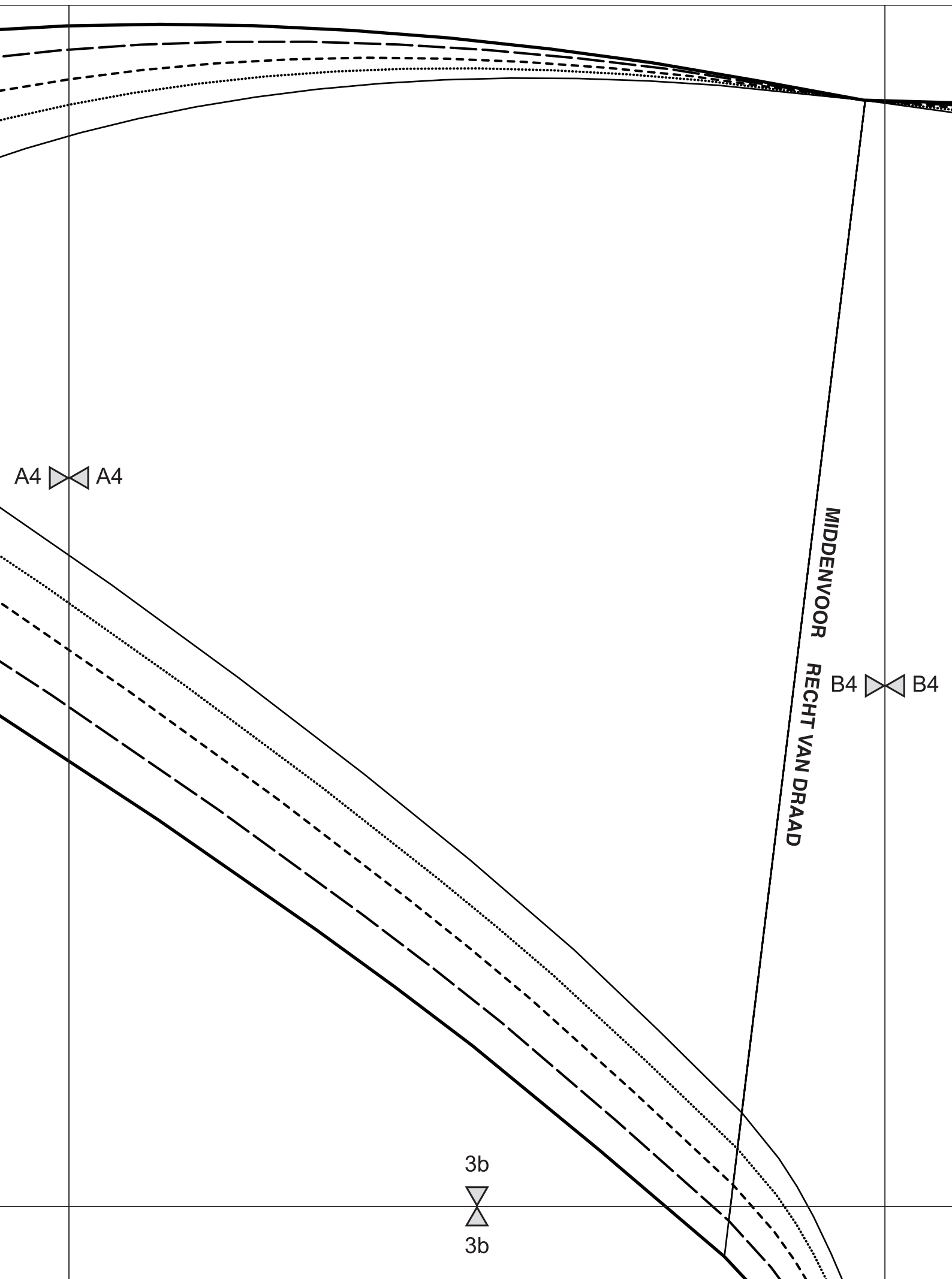
ZIJNAAD

A4

3a



3a



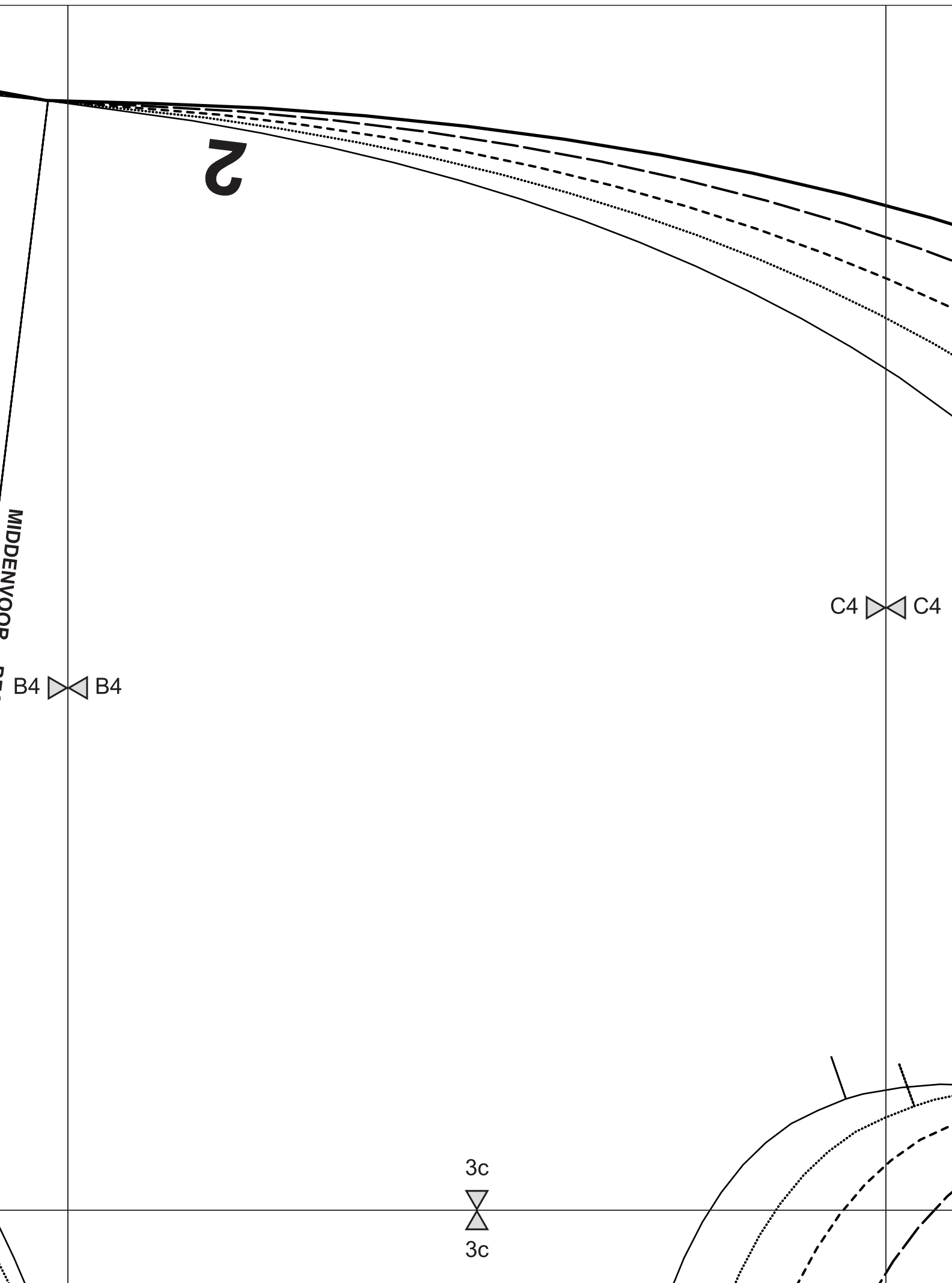
A4  A4

MIDDENVOOR
RECHT VAN DRAAD

B4  B4

3b

3b



2

MIDDENVOOR

B4

C4

3c

3c

